

**JUMELAGE
REBECQ-
MONGHIDORO**

Notre dossier

ÉTÉ SOLIDAIRE

*Les jeunes
travaillent pour
vous*

**TRIBUNE
POLITIQUE**

*Vos partis
s'expriment*

**SENNE ET
CARRIERES**

*Le journal du
Centre culturel*



Rebecq à la Une

septembre 2013 n° 35

FETES DE WALLONIE / BROCANTE LE 15 SEPTEMBRE



Le mot du Bourgmestre

Cet été a été marqué par de nombreux événements dans notre pays, avec notamment l'intronisation de nos nouveaux souverains Philippe et Mathilde de Belgique à l'occasion de la Fête nationale.

A Rebecq, la rentrée s'annonce riche en réalisations. Nous sommes fiers d'avoir pu sauvegarder les Anciens Hospices et de donner une nouvelle vie à ce patrimoine au centre du village, tout en favorisant les synergies génératrices d'économies d'échelle. Les services administratifs de la Commune et du CPAS y déménageront fin septembre. Nous avons veillé à organiser le déménagement de manière efficace afin de ne pas perturber le service au citoyen. Le département population/état civil ainsi que celui des assistants sociaux ne sera fermé au public que le vendredi 27 septembre (férié) et le samedi 28 septembre. Tous les services communaux et CPAS vous accueilleront dès

le 30 septembre dans les nouveaux locaux Rue Dr Colson 1. Une journée Portes Ouvertes sera organisée courant octobre, de manière à permettre à tout citoyen qui le souhaite de visiter sa nouvelle Maison communale.

Une autre réalisation d'importance qui sera bientôt opérationnelle : la zone d'immersion temporaire au Moulin d'Hou. Ce bassin de rétention permettra de retenir les pics de crue de la Senne jusqu'à 200.000 m³ et fait partie des nombreuses mesures que nous mettons en place pour lutter contre les inondations. Une «porte ouverte» sera organisée pour visiter le site

Je vous souhaite à toutes et tous une excellente rentrée et espère vous croiser prochainement, par exemple lors des Fêtes de Wallonie à Rebecq le 15 septembre prochain ou lors du jumelage avec nos amis de Monghidoro en octobre.

Dimitri Legasse

Compte-rendu du Conseil communal du 17 avril

■ A l'unanimité, le Conseil adopte le Règlement d'Ordre Intérieur du **Conseil de gé-**
rance du hall omnisports

■ A l'unanimité, le Conseil approuve la convention de mise à disposition précaire d'immeubles communaux à conclure avec l'asbl **Rail Rebecq Rognon** pour la saison 2013.

■ A l'unanimité, le Conseil désigne ses représentants au sein de divers organes :

📍 AG IBW : Dimitri LEGASSE, Patricia VENTURELLI, Axel DEMOL, Manu REGIBO, Christian MAHY

📍 AG ISBW : Lorraine MATHOT, Grégory HEMERIJCKX, Philippe HAUTERS, Micheline HAYETTE, Christian MAHY

📍 Conseil consultatif communal des aînés : Samuel FINET, Michel TONDEUR, Martine PICCIN-VANBELLEGHEM, Claude MACHGEELS

■ Le Conseil désigne les représentants au sein de la CCATM :

■ Par 21 OUI :

📍 secteur public : Michel TONDEUR (suppléant Michel MARECHAL), Patrick OPHALS (suppléant Rossano BARCHI), Sylviane MASY (suppléant Christian MAHY)

■ Par 20 OUI et 1 ABSTENTION :

📍 secteur privé : Hervé CLAVIE, Joris OSTER, Yvon CIVILIO, Samuel FINET, Eliane MARESCAUX, Yvan CASTEELS, Marc DEBONTRIDDER, Martine BAUDIN, Dominique VANBOCKESTALS-ARENTS.

■ Par 20 OUI et 1 ABSTENTION, le Conseil désigne Oscar VANDERKELEN en qualité de **Président de la CCATM**.

■ A l'unanimité, le Conseil approuve le **Règlement d'Ordre Intérieur de la CCATM**.

■ A l'unanimité, le Conseil approuve le projet d'acte d'acquisition d'emprise en sous-sol d'une parcelle dans le cadre de la pose du **collecteur de Rebecq** lot2.

■ A l'unanimité, le Conseil approuve les marchés suivants :

📍 acquisition de matériel espaces verts (3.471,07 € HTVA)

📍 acquisition d'un camion porte-conteneurs + grue (138.429,75 € HTVA)

■ Par 12 OUI, 8 NON et 1 ABSTENTION, le Conseil approuve le marché suivant :

📍 achat de mobilier pour le nouveau centre administratif (61.675 € HTVA)

■ Par 13 OUI et 8 ABSTENTIONS, le Conseil approuve les marchés suivants :

📍 déménagement vers le nouveau centre administratif (30.000 € HTVA)

■ A l'unanimité, le Conseil marque son accord sur le pourcentage de participation de chacune des 4 communes à la dotation communale globale de la **zone de police Ouest Brabant wallon** (Braine-Le-Château 19,09 %, Ittre 14,90 %, Rebecq 18,33 %, Tubize 47,68 % ; et fixe au montant de 852.418,11€ la contribution de la commune de Rebecq à la zone de police pour 2013.

■ Par 12 OUI, 8 NON et 1 ABSTENTION, le Conseil approuve

le budget 2013 du CPAS.

■ Par 20 OUI et 1 ABSTENTION, le Conseil approuve le règlement d'ordre intérieur des organes délibérant du CPAS tel qu'adopté par délibération du conseil de l'aide sociale du 27 mars 2013.

■ A l'unanimité, le Conseil émet un avis favorable sur les aménagements de voirie proposés dans le cadre de la création d'un lotissement Rue des Cendres.

■ A l'unanimité, le Conseil valide le rapport annuel de suivi du **PCM** année 2012, version finale.

■ Le Conseil prend acte de la décision du collège provincial du 1er mars 2013 approuvant la convention relative à la mise à disposition d'un fonctionnaire provincial en qualité de **fonctionnaire sanctionnateur** ainsi que des noms et coordonnées des agents sanctionneurs provinciaux : Mesdames Bénédicte DOCQUIER et Audrey PAQUE, juristes au sein du service des affaires générales de la Province du Brabant wallon.

Compte-rendu du Conseil communal du 15 mai

■ Le Président donne lecture d'une intervention adressée à Monsieur Marchetti, dont il demande qu'elle soit versée au procès-verbal : « Lors du dernier conseil vous avez de manière peu courtoise coupé la parole à une conseillère communale. Malgré mes nombreux rappels à l'ordre vous avez continué à prendre à partie Mme Ghisu Canu allant même jusqu'à tenir des propos pouvant être interprétés comme des menaces par rapport à son travail (« ne parle pas de ton

travail » « fais attention quand tu parles de ton travail »).

Déjà lors de précédents conseils vous vous étiez écarté d'une ligne de conduite pourtant explicitée dans le règlement d'ordre intérieur corrigé par le décret du 28 avril 2012 du code de la démocratie.

Ce règlement vous a été remis le 19 décembre dernier. J'ai voulu gérer ce conseil en privilégiant un dialogue serein et constructif. Force est de constater que

cela ne semble pas être la préoccupation de certains d'entre nous. Une approche plus réglementaire en vue d'assurer une gestion démocratique de nos travaux me semble donc s'imposer. ». Le Secrétaire communal, sur invitation du Président du conseil, donne lecture des articles 32 et 33 du Règlement d'Ordre Intérieur.

■ A l'unanimité, le Conseil approuve la **charte** proposée par la Ministre wallonne de la Santé, de l'Action sociale et de

l'Égalité des chances.

■ A l'unanimité, le Conseil approuve les points portés à l'ordre du jour de l'Assemblée Générale de l'Intercommunale **IBW**.

■ Par 19 OUI et 1 ABSTENTION, le Conseil approuve les points portés à l'ordre du jour de l'Assemblée Générale des Habitations Sociales du **Roman Pais**.

Le Conseil prend connaissance de l'élection de A.Hautenuave et F.Borgniet en qualité, respectivement, de président et de secrétaire du conseil de fabrique et de F.Borgniet en qualité de membre du bureau des marguilliers de la **fabrique d'église Saint Fiacre** ainsi que de l'élection de A.Hautenuave, M.Machiels et F.Borgniet en qualité, respectivement, de président, de trésorier et de secrétaire du bureau des marguilliers de ladite fabrique.

Par 11 OUI, 1 NON et 8 ABSTENTIONS, le Conseil désigne Nathalie POELAERT en qualité de représentante de la commune de Rebecq auprès de l'Assemblée Générale et du Conseil d'Administration de l'ASBL **AMO Plan J**.

A l'unanimité, le Conseil décide la modification du règlement de **circulation routière** suivante : création d'un emplacement de stationnement réservé aux personnes handicapées devant le n°5 de la rue des Cytises.

A l'unanimité, le Conseil marque son accord sur l'acquisition à titre gratuit d'une parcelle de terrain appartenant à la société SAGREX, située en bordure de la **Rue de la Gen-darmerie** et ce à titre d'utilité publique, en vue d'y aménager une zone de stationnement.

A l'unanimité, le Conseil désigne en qualité de représentants des aînés auprès du **Conseil Consultatif**

Communal des Aînés : Anne-Marie DE CRAECKER, Jean-Pierre POELAERT, Gérard LEGRAIN, Maria Teresa MARCUZZO, Francis BORGNIE, Christian DEVALCK, Eliane DUQUET, Jeannine MOYAUX, Chantal CAUCHIE, Max MARSILLE, Donata ZOCATELLO, Jeannine VAN DE VELDE et de désigner en qualité de représentante des personnes à mobilité réduite auprès du conseil consultatif des aînés (qui sera conviée spécifiquement pour toute remise d'avis relative à des questions concernant l'accessibilité dans les lieux et bâtiments publics) : Suzanne BONTET.

A l'unanimité, le Conseil ratifie les conditions complémentaires (suite au rapport de contrôle visuel des voies établi avec la collaboration des services communaux et de l'asbl AIB Vinçotte) de la convention de mise à disposition précaire d'immeubles communaux conclue avec le **Rail Rebecq Rognon** pour la saison 2013.

Par 12 OUI et 8 NON, le Conseil adopte le projet de **contrat de concession de l'exploitation de la taverne du complexe culturel et touristique** appartenant à la commune de Rebecq dénommée « Le Grand Moulin d'Arenberg », décide de lancer un appel public à candidatures afin d'attribuer l'exploitation de cette taverne aux conditions fixées dans ladite convention, décide de constituer un jury composé d'un ou de représentant(s) du secteur

HoReCa, d'un représentant (non politique) du secteur du Tourisme et un représentant (non politique) du Centre Culturel de Rebecq, chaque groupe politique du conseil communal étant invité à désigner un observateur, et fixe comme suit les critères de sélection :

- la présentation d'un « business plan »,
- l'expérience professionnelle,
- l'équipe et le curriculum vitae des membres du personnel,
- un projet de carte de menus et de boissons qui devront contenir les produits locaux,
- un projet de collaboration avec l'Office du Tourisme et le Centre Culturel de Rebecq, qui assurent les animations du complexe.

Le Conseil prend connaissance de la situation administrative, du compte et du bilan de l'asbl **Centre culturel de Rebecq** pour l'exercice 2012 ainsi que du budget de l'institution pour l'exercice 2013.

A l'unanimité, le Conseil modifie la liste des **subsidés aux associations** suite à la réception de nouveaux dossiers de demande.

A l'unanimité, le Conseil approuve la convention de partenariat entre l'Institut du Patrimoine wallon et la commune de Rebecq pour l'organisation d'un marché public d'architecture concernant la **chapelle et le réfectoire classés des anciens hospices**.

A l'unanimité, le Conseil décide de renouveler l'adhésion de la commune à la centrale de marchés constituée par l'intercommunale SEDI-LEC pour l'ensemble de ses besoins en matière de travaux de pose d'installations d'éclairage public et ce pour une durée de six ans à dater du 1er juin 2013.

A l'unanimité, le Conseil approuve les marchés suivants :

- réfection de voiries, pose de revêtement hydrocarboné (57.851,24 € HTVA)
- acquisition de mazout de chauffage et mazout routier (123.966,94 € HTVA)

A l'unanimité, le Conseil décide de prendre en charge, sur fonds communaux, du 02.09.2013 au 30.09.2013, 20 périodes du salaire d'un(e) instituteur(trice) primaire temporaire.

A l'unanimité, le Conseil décide de prendre en charge, sur fonds communaux, du 02.09.2013 au 30.06.2014, 20 périodes du salaire d'un **maître spécial de néerlandais**.

A l'unanimité, le Conseil décide de régulariser l'échelle de traitement du Receveur communal.

Le Conseil prend connaissance du procès-verbal de vérification de l'encaisse du Receveur communal à la date du 31 mars 2013.

Déménagement des services aux anciens hospices

Les Anciens Hospices restaurés grâce à l'aide de la Région wallonne, accueilleront prochainement la Maison communale, les services administratifs de la Commune et du CPAS. En raison du déménagement, nous vous informons que du 25 au 26 septembre les services seront fermés au public à l'exception des services population et des assistants sociaux. Le vendredi 27 septembre (férié) et le samedi 28 septembre, l'ensemble des services seront

fermés au public. **Dès le lundi 30 septembre, nous vous accueillerons Rue Dr Colson 1 du lundi au samedi de 8h45 à 11h45 ainsi que le mercredi de 13h30 à 15h30.** Infos : 067/63.49.20

Une journée « Portes ouvertes » à destination de la population sera organisée en octobre. Un toutes boîtes explicatif vous sera distribué prochainement.

La cohabitation légale

Les déclarations de cohabitation légale ont de plus en plus de succès auprès des couples soucieux d'officialiser leur vie commune.

Moins contraignantes que le mariage, elles n'en restent pas moins tout aussi officielles et engageant les cohabitants à plus d'un titre, d'un point de vue fiscal par exemple.

Jusqu'à ce jour, la déclaration de cohabitation légale était gratuite à la Commune de Rebecq et se passait au comptoir du service population/état civil sans autres formalités que la présence des deux cohabitants.

Notre Administration, soucieuse de rendre à cet acte toute son importance,

a décidé qu'à partir du 1er septembre 2013 :

- la déclaration de cohabitation légale sera officialisée par la délivrance d'un « carnet de cohabitation légale » ;

- le coût de la déclaration de cohabitation légale sera de 10 € (en ce compris la délivrance du carnet de cohabitation légale).

Autre nouveauté à partir du 1er septembre 2013, deux choix s'offrent aux futurs cohabitants :

- il sera toujours possible de faire votre déclaration de cohabitation légale au guichet du service population/état civil;

- il sera possible également de prendre rendez-vous avec l'Officier de l'Etat civil afin de signer votre déclaration de cohabitation légale de façon plus cérémoniale, en présence ou non de votre famille et vos amis.

Pour toute information complémentaire, n'hésitez pas à contacter nos services :

067/63.49.29

service population/état civil ;
067/63.49.21 pour un rendez-vous avec l'Officier de l'Etat civil.

Placement de clôtures en panneaux de bois ou en gabion : ATTENTION !

Nous voyons « pousser » de plus en plus de clôtures constituées de panneaux en bois, en gabion,

Il faut savoir que ces aménagements sont soumis à permis et constituent, en règle générale, des infractions susceptibles d'être verbalisées (amendes et régularisation ou remise en pristin état) si elles n'ont pas fait l'objet d'un permis d'urbanisme en bonne et due forme.

Mieux vaut prendre la peine de se renseigner avant auprès du service urbanisme de la Commune ouvert tous les jours de 8h45' à 11h45' et le mercredi de 13h30' à 15h30' (sauf en juillet et août) pour consulter la réglementation en vigueur (prescriptions du lotissement, du plan particulier d'aménagement,

code wallon de l'aménagement du territoire, de l'urbanisme, du patrimoine et de l'énergie - CWA-TUPE) et entamer la procédure adéquate pour réaliser ces aménagements dans les règles de l'art ! Généralement, il est préconisé de planter une haie composée d'essences indigènes avec éventuellement une clôture en fil galvanisé en respectant les distances et les hauteurs réglementaires.

Permis nécessaire et rarement autorisé !



Les services de police déconseillent de s'isoler de la vue à partir de la voirie.

Les voleurs apprécient cette manière de pouvoir se cacher !



Haie plantée d'essences variées et régionales d'une hauteur de 1m60 à 2 m selon des prescriptions urbanistiques.



Permis nécessaire et rarement autorisé !

Permis nécessaire et rarement autorisé !



Haie vive plantée et correctement entretenue de part et d'autre de l'alignement ; Attention à l'entretien commun si la haie est en mitoyenneté !

Même hors zone mitoyenne, même avec l'accord préalable du voisin, un permis est généralement indispensable.

L'article 262 e) du Code wallon de l'Aménagement exige que les clôtures permettent une large vue sur la propriété.

Été solidaire – Les jeunes travaillent pour la Commune

Cette opération annuelle permet aux Communes, CPAS et sociétés de logement de service public d'engager des jeunes sous contrat d'étudiant, durant les mois de juillet et d'août, pour réaliser des petits travaux d'utilité publique dans leur environnement proche (embellissement de quartier, aide aux personnes défavorisées ou handicapées, etc.).

Son objectif est de favoriser l'apprentissage de la citoyenneté chez les jeunes et de rapprocher les générations, tout en procurant une première expérience de travail salarié. «**Été solidaire, je suis partenaire**» s'adresse aux jeunes de 15 à 21 ans et issus des quartiers dans lesquels se déroulent les actions.

Ils sont engagés sous contrat d'occupation étudiant pendant une période de 10 jours ouvrables à raison de 7 heures par jour maximum. Les jeunes perçoivent au moins un salaire horaire de 6 € net et l'encadrement de l'équipe de minimum 4 jeunes

est assuré par une personne expérimentée âgée de plus de 25 ans. Pour beaucoup des jeunes engagés, «**Été solidaire**» constitue une première et précieuse expérience de travail.

Cette année, les chantiers réalisés sont les suivants:

- 2 terrains de pétanque à l'arrière de la maison de retraite
- deux zones de plantations au carrefour Genette - Trieu du bois
- un sentier pédestre le long du terrain de football menant au hall omnisports
- une fresque extérieure dans la cour de la crèche de Quenast
- une opération nettoyage sur toute la commune (aires de jeux, accès autoroute, etc)
- nettoyage et plantations à la Bibliothèque
- remplacement d'un banc à la cité du Faubourg



Deux avis d'enquêtes publiques

1. Enquête publique dans le cadre de la politique européenne de l'eau sur «les propositions de calendrier et programme de travail ainsi que les enjeux majeurs à prendre en considération pour l'élaboration des deuxièmes plans de gestion par district hydrographique (2016-2021).»

L'enquête publique est organisée du **16/09/2013 au 17/03/2014**.

Les documents soumis à l'enquête publique sont consultables sur le site internet : environnement.wallonie.be/dce ou au siège des contrats de rivière ou auprès de l'administration communale (Service environnement, tous les jours de 8h45 à 11h45 et le mercredi de 13h30 à 15h30 ou le samedi matin, uniquement sur rendez-vous pris au moins 24h à l'avance auprès de Valérie Deman - 067/88 71 60 ou de Ariane Godeau - 067/63 49 32).

Vos observations écrites peuvent être envoyées à le DGARNE : soit via le site internet, soit par courriel eau@spw.wallonie.be,

soit par courrier postal au Secrétariat de la Direction des Eaux de Surface du SPW-DGARNE - Avenue Prince de Liège 15 à 5100 Jambes.

Vos observations verbales peuvent également être recueillies auprès du Service environnement de l'administration communale aux jours et heures repris ci-dessus.

2. Enquête publique sur la « Cartographie de l'éolien en Wallonie »

L'enquête publique est organisée du **16/09/2013 au 30/10/2013**. La séance de clôture d'enquête se tiendra le 30 octobre 2013 à 10h à l'administration communale de Rebecq, Rue Docteur Colson 1.

Les documents soumis à l'enquête publique pour 45 jours sont consultables sur le site internet <http://spw.wallonie.be/dgo4/eolien> ou auprès de l'administration communale (Service environnement, tous les jours de 8h45 à 11h45

et le mercredi de 13h30 à 15h30 ou le samedi matin, uniquement sur rendez-vous pris au moins 24h à l'avance auprès de Valérie Deman 067/88 71 60 ou de Ariane Godeau 067/63 49 32).

Vos observations écrites peuvent être envoyées pour le 30 octobre 2013 soit par courriel eolien.dgo4@spw.wallonie.be, soit par fax ou par courrier ordinaire au Collège communal de Rebecq, soit remises Service environnement de l'administration communale qui peut également recueillir vos observations verbales aux jours et heures repris ci-dessus.



Le mot de la présidente du CPAS

Ce mois, place à nos aînés et à la présentation de notre maison de repos, la résidence d'Arenberg et de sa nouvelle directrice, Mme Magali Kain, à qui nous souhaitons beaucoup de succès dans ses nouvelles fonctions !

Outre une agréable météo, cet été a permis aux résidents de participer à une fête foraine, activité organisée en partenariat avec les plaines de jeux, le Plan de Cohésion Sociale (PCS) et le service social. Cette première édition fut un succès tant auprès des enfants que de nos résidents.

La rentrée sera riche en événements ! En effet, les 13 et 14 septembre prochain se déroulera le premier salon de l'énergie organisé par les 4 CPAS de l'ouest dont vous retrouverez ci-après tous les détails. Le début octobre marquera le retour des ateliers d'initiation à l'informatique à destination des plus de 60 ans. A noter, le samedi 5 octobre, notre traditionnel repas « chicons au gratin ».

J'en termine en vous souhaitant à toutes et à tous, une excellente rentrée !

A bientôt

Sophie KEYMOLEN

La Résidence d'Arenberg

La Résidence d'Arenberg, maison de repos et de soins, se situe au cœur de Rebecq dans un cadre verdoyant. La maison accueille en permanence 81 résidents désorientés ou non.

Il nous est important d'offrir aux personnes âgées un lieu de vie et non un lieu de soins. C'est pour cela que la Résidence s'adapte au mieux aux besoins et aux désirs des résidents dès leur admission en tenant compte de leurs habitudes de vie antérieure et en maintenant le mieux possible leurs capacités. Nous attachons une importance toute particulière à l'accueil des résidents et de leur famille dans ces moments parfois difficiles. Cette relation ainsi établie, nous permettra de les accompagner au mieux dans ces changements de vie.

De nombreuses activités sont proposées ; gymnastique, bricolage, atelier mémoire, cinéma, jardinage, lecture, Alzheimer café,... Chacun peut y trouver son bonheur. Les rencontres intergénérationnelles ont aussi un grand succès : carnaval,

Pâques, halloween, Saint-Nicolas. Quelle satisfaction de voir le sourire sur le visage de nos aînés !

Notre marché de Noël reste un moment très particulier : les résidents et l'ensemble du personnel s'y investissent déjà dès le mois de septembre. Ouvert à tous, c'est l'occasion de venir déguster un vin chaud, un pecket,... et de rencontrer nos résidents autour de leurs réalisations.

Si vous voulez partager ce petit bout de chemin avec nous, il vous est possible de nous contacter ou de nous rencontrer. Attention la liste d'attente est longue ; ne tardez pas !

La Résidence d'Arenberg
Rue Docteur Colson, 1
1430 Rebecq
067/636379

Salon de l'énergie a Tubize

- Vos factures énergétiques sont-elles trop élevées ?**
- Avez-vous pensé à d'autres solutions ?**
- Désirez-vous investir dans la performance énergétique ?**
- Suite aux modifications des primes énergie, savez-vous encore comment vous y prendre ?**
- Souhaitez-vous faire un geste pour l'environnement ?**
- Connaissez-vous les bons réflexes pour économiser l'énergie ?**

Le vendredi 13 et le samedi 14 septembre, les 4 Centres Publics d'Action Sociale de l'Ouest du Brabant Wallon (Braine-le-Château, Ittre, Rebecq et Tubize) organisent au Centre Culturel de Tubize (Boulevard Georges Deryck, 124) le Salon de l'Energie.

Programme :

Vendredi 13 septembre :

- 13h : ouverture du Salon de l'Energie 2013.
- 13h30-15h : «Les économies d'énergie de la cave au grenier» par l'asbl Bon...Jour Sourire.
- 15h30-17h : «La pollution intérieure» par Espace Environnement.

20h-21h30 : «Tout sur le solaire thermique» par l'asbl Les Ateliers de la rue Voot.

Samedi 14 septembre :

- 13h-15h : «Qui veut gagner de l'énergie?» par l'APERe.
- 15h30-17h : «Rentabilité du Photovoltaïque en Wallonie» par l'APERe.
- 17h30-19h30 : «Gestion de l'eau» par Eco-Conso.
- 20h-22h : «Improvisations Climatiques» par le Théâtre Carbonique.

Durant tout le week-end :

Démonstration d'une installation solaire thermique en fonctionnement (Héliomobile), exposition de clichés de Yann-Arthus Bertrand ayant pour thème la préservation de l'eau, Divers stands informatifs (guichets de l'énergie, RAppEL, ...)

La participation à toutes les activités est gratuite ! (Grâce au soutien du Département de l'Énergie et du Bâtiment durable de la Région Wallonne)

Plaines de vacances

	C.P.A.S. Pour les enfants scolarisés en maternel 24 places maximum pour les vacances d'automne et d'hiver , priorité aux rebecquois, les non-rebecquois sont inscrits sur une liste d'attente.	COMMUNE Pour les enfants scolarisés en primaire 24 places maximum pour les vacances d'automne et d'hiver , priorité aux rebecquois, les non-rebecquois sont inscrits sur une liste d'attente..
Quand ?	Vacances d'automne : <ul style="list-style-type: none"> ■ du 28 octobre au 31 octobre 2013 de 8h30 à 16h30 (4 jours) Vacances d'hiver : <ul style="list-style-type: none"> ■ du 30 décembre au 3 janvier 2014 de 8h30 à 16h30 (4 jours) Fermeture les 1er novembre et 1er janvier	Vacances d'automne : <ul style="list-style-type: none"> ■ du 28 octobre au 31 octobre 2013 de 8h30 à 16h30 (4 jours) Vacances d'hiver : <ul style="list-style-type: none"> ■ du 30 décembre au 3 janvier 2014 de 8h30 à 16h30 (4 jours) Fermeture les 1er novembre et 1er janvier
Où ?	C.P.A.S. - Les Canailles Rue Docteur Colson, 1 1430 Rebecq	Ecole communale Ruelle Al'Tache 1430 Rebecq
Frais et modalités d'inscription :	Vacances d'automne 20€ la semaine Vacances d'hiver 15€ la semaine Ces montants comprennent l'inscription, le potage à midi et une collation sur la journée. Les familles inscrivant leurs enfants aux mêmes dates, bénéficient de la gratuité pour le 3ème enfant. Les inscriptions se feront par Internet sur le site www.rebecq.be, le samedi 21.09.2013 de 9h à 18h ou au service population de l'Administration communale de 9h à 11h45.	Vacances d'automne 20€ la semaine Vacances d'hiver 15€ la semaine Ces montants comprennent l'inscription, le potage à midi et une collation sur la journée. Les familles inscrivant leurs enfants aux mêmes dates, bénéficient de la gratuité pour le 3ème enfant. Les inscriptions se feront par Internet sur le site www.rebecq.be, le samedi 21.09.2013 de 9h à 18h ou au service population de l'Administration communale de 9h à 11h45.
Garderie :	<ul style="list-style-type: none"> ■ de 6h30 à 8h30 et de 16h30 à 18h30 ■ 0,50€ la demi-heure ■ payée obligatoirement par domiciliation bancaire (document rempli au plus tard le jour de l'inscription). 	<ul style="list-style-type: none"> ■ de 6h30 à 8h30 et de 16h30 à 18h30 ■ 0,50€ la demi-heure ■ payée obligatoirement à la surveillante sur place.
Repas :	Pique-nique à apporter	Pique-nique à apporter
Renseignements :	Mme Colette Hupin, 067/64.53.30 pour les inscriptions. Mme Sylvia Delaunois, 067/89.39.93 pour l'organisation.	Mme Cassandra Dupont, 067/63.49.33 pour les inscriptions et l'organisation.

Atelier d'initiation à internet

Vous avez + de 60 ans. Vous souhaitez apprendre à utiliser un ordinateur. Et découvrir internet.

Le CPAS de Rebecq, en collaboration avec le Conseil consultatif communal des Aînés vous invite à participer à leur atelier d'initiation à Internet. Les débutants passeront d'abord par quelques exercices pour apprendre à manier la souris et le clavier. Puis rapidement, ils découvriront les possibilités offertes par Internet. La formation est assurée par plusieurs animateurs ce qui permet d'avancer aux rythmes de chacun.

Vous avez envie de communiquer avec vos petits-enfants, de leur envoyer un mail ou des photos. Vous cherchez une bonne recette de cuisine ou souhaitez connaître les activités

qui se déroulent dans votre région ? Préparer vos vacances ou apprendre les langues ? Faire un scrabble ou des mots croisés sur internet ?

Rejoignez-nous le jeudi de 10h à 12h dans les locaux de la Résidence d'Arenberg. Première séance le 3 octobre 2013

Renseignements et contacts :
ANKAERT Fabrice - 067/67.06.68

L'ONE, un soutien précieux à la parentalité

L'Office de la Naissance et de l'Enfance est l'organisme de référence de la Fédération Wallonie Bruxelles (Communauté française de Belgique) pour toutes les questions relatives à l'enfance, aux politiques de l'enfance, à la protection de la mère et de l'enfant, à l'accompagnement médico-social de la (future) mère et de l'enfant, à l'accueil de l'enfant en dehors de son milieu familial et au soutien à la parentalité.

A Rebecq, la consultation ONE est très dynamique et propose de nombreux ateliers gratuits :

- **un atelier massage enfant** : les prochaines dates sont les 26/09 et 28/11 de 9h30 à 10h30 - inscription obligatoire
- **un atelier découverte et présentation du portage** : cet atelier est ouvert pour les futurs et nouveaux parents, les prochaines dates sont les lundis 7/10/2013 et 2/12/13 à 13h - inscription obligatoire

- **l'atelier parent enfant** : il a lieu tous les mercredis de 9h30 à 11h30 et vous permet de venir jouer avec vos enfants dans un cadre stimulant et sécurisé. **Nouveauté cette saison : une collaboration avec la Bibliothèque qui animera un atelier lecture chaque 2ème mercredi du mois à 10h**

En plus des ateliers, bien sûr, la consultation ONE vous offre un accompagnement, une écoute et un soutien personnalisé par des professionnels, des visites à domicile et un suivi médical de qualité.

Pour tous renseignements ou inscription, contactez Rommes Geneviève au 0499/99.77.15

Les membres du PCDN vous invitent à leurs prochaines activités

Le 21 septembre 2013 : A vos vélos !!!

En 2012, le PCDN a organisé une balade nature à vélo à la découverte du patrimoine naturel et culturel ainsi que des apiculteurs de la commune. Près de quarante cyclistes de tous âges se sont réunis pour découvrir le Nord de la commune à travers champs, bois et habitats. En 2013, le PCDN renouvelle l'activité et vous propose de partir sur les chemins de Rebecq-Rognon, pour une balade d'une quinzaine de kilomètres à la découverte de ses arbres remarquables, de ses coins de nature préservés, de ses anciens moulins,....



Avant le départ de la balade, un atelier de réparation vélo est organisé : petites réparations, graissage, regonflage, ... de quoi remettre les mécaniques en état et pour une virée en toute sécurité !

Atelier de réparation : entre 12h30 et 14h00 au Petit Moulin d'Arenberg

Départ de la balade vélo :
à 14h00 au Petit Moulin d'Arenberg
Renseignements et inscription auprès du
Service Environnement 067/88.71.60.

Le 19 octobre 2013 : « Fête le vous-même ! »

Depuis 2010, le PCDN organise une journée consacrée au pressage de pommes et à la fabrication de jus pour et par les habitants de Rebecq. Cette année, le PCDN a décidé d'élargir l'opération de fabrication de jus à d'autres savoir-faire. Outre la

fabrication du jus, vous pourrez venir découvrir un éventail de trucs et astuces pour réaliser par vous-même de nombreuses petites choses en mettant la main à la pâte des divers ateliers proposés. **Les portes du Petit Moulin d'Arenberg vous seront ouvertes le 19 octobre 2013 de 10h à 17h.** Le programme détaillé des ateliers sera disponible sur le site internet de la commune à partir du 10 octobre 2013.

Vous souhaitez contribuer à l'évènement en partageant un savoir-faire avec vos concitoyens ? Vous souhaitez venir presser vos pommes et produire votre propre jus ? Prenez contact avec le service environnement (par téléphone 067/88.71.60 ou par e-mail valerie.deman@commune-rebecq.be).

Ne tardez pas à manifester votre présence : pour le pressage de pommes, les inscriptions sont limitées à 20 ménages avec un maximum de 50 kg de pommes chacun et la date limite pour proposer un savoir-faire à partager est fixée au 30 septembre 2013.

Le 23 novembre 2013 : Distribution de plants d'arbres

Dans le cadre de la Semaine de l'arbre qui se déroulera du 18 au 24 novembre 2013, la distribution de plants aux particuliers aura lieu **le samedi 23 novembre de 10h à 14h au Petit Moulin d'Arenberg.** Outre la distribution de plants, vous pourrez profiter des conseils des Guides composteurs pour installer et réussir un beau compost, assister à une conférence du Cercle Horticole sur le saule et ses multiples intérêts, déguster un petit verre de jus de pommes fraîchement pressé...



Schéma de Structure Communal

Comme annoncé dans le précédent journal communal (n°34 de juin 2013), la population est invitée à consulter les cartes, plans et dossier de synthèse du projet de Schéma de Structure Communal afin de partager les options et d'apporter les derniers ajustements aux mesures proposées.

Du **lundi 16 septembre 2013 au mardi 15 octobre 2013** inclus à l'Administration communale - Service Aménagement du Territoire : tous les jours ouvrables de 8h45 à 11h45 ainsi que le mercredi de 13h30 à 15h30 et le samedi, uniquement sur rendez-vous, entre 8h45 et 11h45. Toute personne souhaitant consulter le dossier le samedi entre 8h45 et 11h45 doit prendre rendez-vous au plus tard 24 heures à l'avance auprès du service de l'aménagement du territoire (067/63.49.27 ou 067/63.49.32).

Le dossier est également consultable durant l'enquête publique via le site internet http://www.agora-urba.eu/ftp/ssc_rebecq ou jusqu'au 15 octobre sur le site de la commune <http://www.Rebecq.be>

Une séance d'information est organisée le jeudi 19 septembre 2013 à 19h00 en la salle communale de Wisbecq, place de Wisbecq, 16 à 1430 Rebecq.

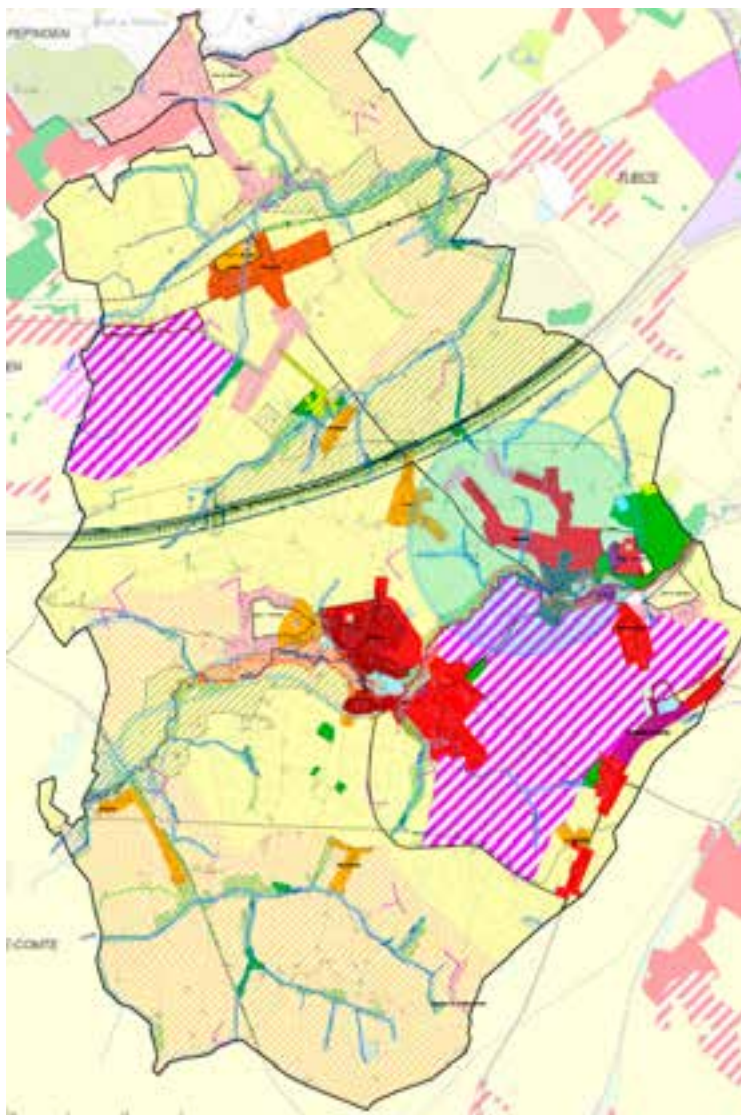
Durant l'enquête publique, les intéressés peuvent exprimer leurs observations et leurs réclamations par écrit, soit :

- par courrier ordinaire daté et signé à adresser au Collège communal de et à 1430 Rebecq ;
- par télécopie-fax datée et signée (067/63.49.39);
- par courrier électronique identifié et daté (exclusivement : secretariat@rebecq.be).

verbalement, soit :

- lors de la consultation des documents au Service Aménagement du territoire pendant l'enquête publique ;
- lors de la réunion de clôture d'enquête qui se tiendra le mardi 15 octobre à 11h30' à l'Administration communale.

Toutes les remarques et observations des habitants ainsi que les avis de la Commission Communale Consultative de l'Aménagement du territoire et de la Mobilité (CCATM), du Conseil



Wallon de l'Environnement pour le Développement Durable (CWEDD) et du Fonctionnaire Délégué seront prises en compte pour l'approbation finale du Schéma de Structure Communal par le Conseil communal courant 2014.

Don de sang, don de vie

Le 15 juin dernier à l'Abbaye de Maredsous a eu lieu la cérémonie d'hommage aux Donneurs de sang.

L'entité de Tubize et Quenast avait l'honneur de présenter trois donateurs et nous tenons tout particulièrement à féliciter Monsieur Robert Wasnaire (collecte de Quenast) pour 120 dons de sang.

Bravo et merci à eux de concrétiser depuis de nombreuses années la maxime :

Don de sang, Don de vie, Don de soi.

Nous souhaitons qu'ils soient rejoints par le plus grand nombre d'entre nous. Au plaisir de vous accueillir lors de nos prochaines collectes, qui se tiendront les :

06/11: Ecole communale square Larcier, 1, 1480 Clabecq de 16H30 à 19H30

14/11: Ecole communale chaussée d'Enghien, 243, 1480 Saintes de 17H à 19H30



15/11: Ecole Rue Ferrer, 15, 1480 Tubize de 16H30 à 19H30

18/11: Ecole du Renard 2, Rue des frères Taymans, 181, 1480 Tubize de 16H30 à 19H30

22/11: Résidence d'Arenberg, rue Docteur Colson, 1, 1430 Rebecq de 16H30 à 20H

29/11: Salle communale de Quenast, chemin du Croly, 11, 1430 Rebecq de 17H à 19H30

La Médiathèque se fait PointCulture

La Médiathèque élargit ses horizons : au-delà des missions de prêt de médias qui, bien sûr demeurent, la Médiathèque, dénommée désormais PointCulture, est appelée à devenir, pour la Fédération Wallonie-Bruxelles, une plateforme de la culture et des arts dans tous les domaines. En nouant des partenariats avec les acteurs culturels locaux, PointCulture visera encore davantage à favoriser l'accès à la culture pour tous : rendez-vous, rencontres, événements, ... feront désormais des différents PointCulture des lieux vivants et stimulants, destinés à satisfaire votre curiosité !

Dans votre province, PointCulture concevra à partir de septembre des animations destinées au public scolaire, en lien avec les enseignants.



Et dans tout le réseau, la saison thématique se poursuit : de septembre à juin, nous vous invitons à vous laisser surprendre par Insolutherie, qui vous fera découvrir les instruments de musique comme vous ne les avez jamais imaginés, avant de plonger dans le tourbillon de l'hybridation et d'embarquer sur les méandres du Danube.

Pour découvrir le



programme, rendez-vous dans votre PointCulture mobile 1 !

**Il stationne à Rebecq, rue du Pont (ancienne gare)
chaque vendredi des semaines impaires de l'année de 14h30
à 15h30**

Téléphone : 081 30 76 67 – le mardi de 10h00 à 16h00

Courriel : lebus@lamediatheque.be

Blog : busdelamediatheque.wordpress.com

Facebook : PointCulture mobile 1

Site : www.pointculture.be

Au plaisir de votre prochaine visite !

PointCulture : tout ici s'ouvre en tous sens !

Un service soutenu par votre administration communale, la Fédération Wallonie-Bruxelles et la Loterie Nationale

Concours de slogans et campagne de sensibilisation contre les déchets sauvages

Dans le cadre d'une action visant à réduire les déchets sauvages via une campagne d'affichage aux endroits concernés de la commune, vous avez été nombreux à participer à notre concours de slogans.

Voici les gagnants:

- 1. Ronald Mertens** : «Qu'est-ce que jeter fait?»
- 2. Dylan Lenoir** : « Sois fort, va jusqu'à la poubelle!»
- 3. Antoine Nandancé** : « 0% déchet, 100% satisfait»
- 4. D. Debekker** : « Qui abîme la nature se conduit comme une ordure»
- 5. Freddy Charlier** : « Les ordures défigurent la nature»
- 6. Bruno Van Aerde** : « Ma rue est belle, pas une poubelle, les déchets restent loin d'elle»
- 7. Laurent Gravy** : « Et cric et crac on t' prend la main dans l' sac, et crac et cric tu viens de perdre du fric»
- 8. Marie-Ange Cailleau** : « Tu ne manques pas d'air, pourquoi ne vas-tu pas au container?»
- 9. Fabrice Eyndels** : « Nature verte 1 - pollution 0»
- 10. Isabelle Graindorge** : « Sans déchet, Rebecq est plus coquet»

Les gagnants recevront un bon d'achat d'une valeur de 25€ valable dans certains commerces de la commune.

Sur base de ce concours, deux slogans font partie d'une campagne de sensibilisation contre les déchets sauvages. Neuf affiches ont été réalisées par la maison des jeunes en partenariat avec l'asbl Action Ciné Média Jeunes.

**Nous invitons les gagnants à prendre contact
avec Benjamin Hocquet (067/63.49.35 l'après-midi)
ou pcs@rebecq.be pour recevoir le bon d'achat.**

Nouvelle rubrique : Règlement général de police

Nos services communaux sont souvent questionnés par des citoyens au sujet des dispositions du règlement général de police commun aux 4 communes de la zone Ouest Brabant wallon. Ce règlement, pourtant très complet, est encore méconnu. C'est pourquoi nous avons créé cette nouvelle rubrique dans le Rebecq à la Une, mettant en lumière un article du Règlement de police qui traite d'un sujet pour lequel nous sommes souvent sollicités. Vous pouvez bien entendu trouver le Règlement de police

complet sur notre site www.rebecq.be.

Article 51 : entretien de la voie publique
Tout habitant, soit propriétaire, locataire ou occupant doit maintenir le trottoir, les accotements et le filet d'eau bordant leur immeuble bâti ou non, en parfait état de conservation et propreté, et prendre toutes mesures propres à assurer la sécurité, la propreté et la commodité de passage des usagers. A défaut par eux de ce faire, il y est procédé d'office et à leurs frais, risques et périls.

Comme vous le constatez à la lecture de cet article, chaque habitant est tenu de nettoyer son trottoir, ce qui comprend également par exemple le retrait des mauvaises herbes ou de tout ce qui gêne le passage des piétons. Si l'un de vos voisins ne respecte pas cette disposition et génère ainsi des problèmes, nous vous conseillons de tenter la voie du dialogue. Si toutefois cela ne s'avérerait pas efficace, vous pouvez contacter votre agent de quartier au 067/63.82.13 (du lundi au vendredi de 8h45 à 11h45).

La RUS Rebecquoise en 1^{ère} Provinciale



En bas à gauche: Ulysse Stassin/Luca Walravens/Mathieu Demeure/Ibrahima Conté/Kevin De Broyer
Thierry Demolie(président)/Anthony Laloux/Kevin Vander Auwera/Marcus Kipoy/Taylor Hakiki/Miguel Mendez/Didier Bungeneers(délégué)

Au milieu de droite à gauche: Edgard Streydio(président d'honneur)/Guy Jeandrien(délégué)/Jean Louis Meynaert(entraîneur)
Mallory Amys/Gregory Denys/David Arena/Bart Poppe/Jonathan Tresignie/Gil Figys/Umit Guner/Jérémy Paduwat/Sarah Veen(kiné)

Dimitri Legasse(bourgmestre et vice président)/Pietro Di Sciacca(T1 réserve)

En haut de droite à gauche: Jean Marc Thelemans(entraîneur gardien)/Matthew Verhaeren/Baba Kourouma/Sébastien Stassin/Sébastien Coussin
Thomas Laborne/Gianluca Falzone/Damien Delahaye/Regis Lacroix.

Fiers de nos sportifs

Le Karaté Club de Rebecq a fait de superbes résultats pour la saison 2012-2013, pas moins de 24 podiums à leur actif.

Grace à, Younmi NOVO qui a été 1^{ère} à la coupe de Kayl (LUX), FFK Namur, GFK Ransart, Itosu (Hollande), Bouge, Coupe Milon (LUX), 3^{ème} à l'open du Luxembourg, 2^{ème} à Rotterdam. Mais elle est également Championne de Belgique. - Vasco PAOLINI : 1er place à

Mont-Sur-Marchiennes, 2^{ème} place FFK Namur, 1er placer GFK Ransart. -Ziad ZINEDINE : 3^{ème} place FFK Namur, 3^{ème} place Itosu (Hollande), 3^{ème} place à Bouge. -Luca VECCHIATO : 3^{ème} place GFK Ransart, 1er place à Bouge. -Quentin MAHAUDEN : 2^{ème} place à la Lion Cup (LUX), 1er place à la coupe de Kayl (LUX), 3^{ème} place au championnat de Belgique, 2^{ème} place à Chênée, 1er place à Bouge, 3^{ème} place à Rotterdam, 2^{ème} place à la coupe Milon (LUX).



Dossier jumelage

Deux villages, deux communautés, une amitié au-delà des frontières et années...

Rebecq et Monghidoro sont jumelées depuis de nombreuses années et ce jumelage ne doit rien au hasard. Des liens très forts lient ces deux communautés.

Après la deuxième guerre mondiale, un protocole d'accord italo-belge est signé entre les deux États, pour permettre l'envoi de 50.000 travailleurs italiens dans les mines belges contre l'approvisionnement de trois millions de tonnes de charbon annuel. D'autres entreprises d'extraction comme les carrières de Quenast profitèrent de cet accord pour faire venir de la main d'œuvre.

Au départ, les Italiens ne comptaient pas s'installer. Ils espéraient venir travailler quelques années pour envoyer un peu d'argent à leur famille puis rentrer chez eux lorsque la situation économique de leur pays leur permettrait d'y vivre décemment. Tous ces jeunes (âgés de 16 à 22 ans en général) firent peu à peu leur vie en Belgique, soit en épousant des jeunes filles Belges soit en faisant venir leur famille auprès d'eux. Petit à petit, ces liens créèrent un ancrage de plus en plus fort. A Quenast, en 1946, trente-trois émigrants venaient de Monghidoro, un petit village située dans les montagnes d'Emilie-Romagne, à mi-chemin entre Bologne et Florence.

Ils furent suivis de centaines d'autres dans les années qui suivirent. Il est bien difficile de quantifier aujourd'hui les familles de Rebecq Quenast qui comptent au moins un membre originaire de Monghidoro. Elles sont certainement plus d'une centaine.

Dans les années 90, un comité de jumelage se créa, rassemblant des Monghidoresi immigrés à Rebecq, afin d'organiser des échanges culturels, sportifs, didactiques et pérenniser les liens entre les deux communautés. Un jumelage officiel fut signé par les deux communes en 2002.

Un peu de géographie...

Monghidoro est le dernier village d'Emilie-Romagne avant d'entrer en Toscane par la célèbre route provinciale « la futà ». Idéalement situé entre Bologne et Florence, ce village perché sur la montagne appennine compte un peu moins de 4.000

habitants. Les historiens pensent que le nom « Monghidoro » dérive du latin Mons Gothorum car au VIIIème siècle un groupe de goths y vivait.

Ce village a gardé une tradition montagnarde, gastronomique et festive. L'été notamment y est rythmé par de petites foires ou des marchés dans chacun des hameaux, entre « tortellini », « passatelli », « crescentine » sous un air d'accordéon ou des danses folkloriques. Le célèbre chanteur italien Gianni Morandi est originaire de Monghidoro.

Le Bourgmestre actuel s'appelle Alessandro Feretti. Il accompagnera la délégation italienne lors du jumelage à Rebecq en octobre prochain.

JUMELAGE 2013 – du 10 au 15 octobre – PROGRAMME

Les Italiens arriveront le jeudi 10 octobre. A partir de 20h30, la délégation italienne sera accueillie à l'Espace du Petit Moulin, et un drink de bienvenue sera organisé par la Maison de Jeunes. **Le vendredi 11, le samedi 12 et dimanche 13 octobre,** nos invités italiens visiteront les richesses du patrimoine gastronomique et artisanal local et découvriront entre autres les Vergers du Paradis, la gueuzerie Tilquin, le marché hebdomadaire... Le vendredi 11 octobre en soirée, un concert rock sera organisé à la Maison de Jeunes, il rassemblera des groupes de musiciens italiens et belges dans une ambiance festive. **Le samedi 12 octobre,** ils assisteront à une présentation des parutions littéraires de Roberto Sorgato et de Sarah Berti, en collaboration avec la bibliothèque communale. **Le dimanche 13,** lors d'une journée sportive au hall omnisport, accueillants et accueillis s'affronteront dans des joutes sportives : mini-foot, pétanque... avec la complicité du service de Cohésion sociale et diverses associations.

Le lundi 14 octobre, les Italiens visiteront nos instances fédérales et découvriront la Chambre et le Sénat, avant d'être reçus par le Président de la Chambre M. André Flahaut. Ils visiteront ensuite la rédaction du journal Le Soir. Le lundi soir se tiendra la cérémonie officielle du jumelage, à la salle communale de Quenast. Elle sera accompagnée d'une exposition de photos sur le thème du jumelage, préparée par le Photo Club Rebecquois.



Envie d'accueillir un invité ?

Pour favoriser l'échange et la communication entre les deux communautés, les Italiens seront principalement logés en famille d'accueil, une manière conviviale de se découvrir. Si vous souhaitez accueillir une ou plusieurs personnes à cette occasion, proposer vos services pour véhiculer des personnes logées dans des gîtes, inviter une ou plusieurs personnes autour d'un repas le dimanche midi, ou tout simplement vous impliquer dans l'organisation, nous vous remercions de prendre contact avec Melle Patricia VENTURELLI, Echevine en charge du Jumelage, au 0476/83.88.26.



Patricia VENTURELLI,

Échevine en charge du Jumelage

Quelques questions ...

Pourquoi ce jumelage est-il particulier ?

Les jumelages sont par définition l'occasion de s'ouvrir à d'autres cultures. Notre jumelage entre Rebecq et Monghidoro dépasse encore ce cadre, de par son origine historique. C'est l'occasion pour de nombreux Italiens de Rebecq de redécouvrir leurs racines, de ne pas oublier le parcours de leurs aînés, de rendre hommage à leurs parents ou grands-parents venus travailler aux Carrières de Quenast ou dans les Forges de Clabecq. Garder vivant le jumelage, c'est protéger et transmettre la mémoire.

Comment voyez-vous l'avenir du jumelage ?

Un jumelage vit par les habitants. Même si notre jumelage avec Monghidoro possède des liens historiques étroits, il est important de continuer à le faire vivre en impliquant de nouvelles personnes, des associations, et ce dans n'importe quel domaine. On peut imaginer des échanges entre clubs sportifs, artistes... En tant qu'Echevine de l'Enseignement et de la Jeunesse, j'ai à cœur aussi de sensibiliser nos élèves à d'autres cultures, et renforcer les liens avec des jeunes d'autres pays est une manière d'ouvrir l'esprit, de découvrir le monde, d'aller vers les autres. La Maison de Jeunes, par exemple, est un partenaire actif du jumelage, et c'est certainement prometteur pour l'avenir.

Dernière minute

Animations à la Bibliothèque

À partir du mois de septembre, la Bibliothèque communale propose :

- Une animation-lecture destinée aux tout-petits, le 2ème mercredi de chaque mois à 10h à l'atelier parent-enfant de l'ONE (Rue des Sauniers)
- Un service de portage de livres à domicile pour les personnes handicapées et/ou empêchées temporairement de se déplacer, domiciliées et habitant Rebecq.

Pour tout renseignement : Madame Françoise Johnen 067/63.62.25

Activités Vie féminine Rebecq

Réunions mensuelles - chaque 2ème mardi du mois dans le local de réunion du Centre Culturel.

Les dates : 10/09, 12/11, 10/12, 14/01, 11/02, 11/03, 8/04, 13/05 et 10/06 à 20H

La personne de référence : Chantal Limbourg Legast - 067/63.80.98

Cours de gym d'entretien - il reprendra le jeudi 12/09 au Hall Omnisport et a lieu chaque jeudi, hors vacances scolaires de 11H à 12H.

La personne de référence : Monique Maes Van den Keybus - 0498/16.52.43

Ateliers créatifs - ils reprendront le dimanche 22/09 pour se tenir chaque 4ème dimanche du mois. La personne de référence : Chantal Oudaer - 0475/38.19.11

Ordifolies - reprise des cours

Vous souhaitez vous initier au fonctionnement de l'ordinateur, de l'Internet ? **Ordifolies asbl ouvre ses portes le lundi 7 octobre 2013 de 9h00 à 16h00** pour une journée

« début des cours, inscriptions et contacts » et propose durant toute l'année des cours du lundi au vendredi de 9h00 à 11h30 et de 13h30 à 16h00 (selon les cours).

Au programme : Bases informatiques, traitement de texte et extensions pratiques ; Internet et e-mail ; tableur ; retouches photos ; initiation numérique.

Pour apprendre à vous servir d'un ordinateur ou vous perfectionner « à votre rythme et sans panique », rendez-vous au local d'Ordifolies (avenue Behault 3b, près du parking du Tennisland).

Infos : présidente 0495/76.51.80 ou secrétariat 0475/23.31.78-s.cri@skynet.be

Cours de musique organisés par la «Royale Harmonie communale de Rebecq»

Solfège : cours collectifs le vendredi

Instruments : cours individuels : trompette, batterie, clarinette, flûte (horaire à fixer).

Les enfants peuvent participer au cours de solfège dès la 2ème année primaire. **Les inscriptions se feront le mardi 24 septembre 2013 de 17h30 à 19h** dans le local de l'Harmonie (Parc communal, Grand' Place). Infos complémentaires : M. Heuwelyckx 067/63.79.26 (après 18h)

Nouveau : un club d'échecs

L'échiquier rebecquois est un nouveau club d'échecs. Il se réunira tous les mercredis soirs à 20h, à la Salle du Cercle (Rue E. Solvay), à partir du 28 août. Infos : M. Briffoz 0472/89.99.34

La chasse au trésor de Bel RTL à Rebecq

Le vendredi 9 août, pendant le marché hebdomadaire, deux équipes se sont affrontées lors de la chasse au trésor Bel RTL sur la Grand Place de Rebecq. Les jaunes et les rouges ont dû résoudre l'énigme menant au trésor, après avoir accompli des épreuves physiques et mentales. Pour les soutenir et jouer avec eux, une quarantaine d'enfants des plaines de vacances étaient présents. Les dégustations locales de la Brasserie Lefebvre et de la ferme du Tambourin ont été proposées aux candidats et à l'animateur, Stéphane Pauwels. L'ambiance était au rendez-vous et les gagnants, les jaunes, sont repartis avec un séjour VIP à Durbuy Aventure. Quelle expérience!



Permis d'environnement

A l'heure de mettre en page ce journal, une demande de permis d'urbanisme et d'exploiter pour la création d'une surface commerciale Intermarché Super Chaussée d'Enghien à Bierghes (en face des meuneries Jespers) vient d'être introduite. Le dossier sera prochainement examiné par les services (complétude...). La population sera avertie en temps utiles par voie d'affichage, courriers et via le site Internet de la commune dans le cadre de l'enquête publique tel qu'édicte par le CWA-TUPE. Par ailleurs, nous venons de recevoir un dossier en vue de l'extension de la brasserie Lefebvre et de la construction d'une nouvelle station d'épuration de leurs eaux usées industrielles. Le dossier sera également soumis à enquête publique conformément au code de l'environnement dans le courant du mois de septembre.

Travaux en cours...

- **Sentier de Rebecq** : rénovation du réseau d'égout et des voiries.

Ces travaux ont débuté le 19 août 2013 et s'achèveront à la fin du mois de novembre 2013.

Les mesures de circulation suivantes sont mises en place :

Le stationnement et la circulation sont interdits Sentier de Rebecq. La circulation sera autorisée pour les habitants du Sentier de Rebecq jusqu'à leur habitation (entre 16h00 et 07h00 du matin).

Travaux futurs...

- **Rue Trieu du Bois - avenue Marie Dusart - chemin Planche Quevit - rue Parmentier** : des travaux de réfection de la voie carrossable seront menés vraisemblablement à partir du mois de novembre. Nous attendons l'accord de la Région pour connaître la date exacte de début du chantier.

- **Réfection des trottoirs avenue des Cayoteux et des Rokètes** : Les trottoirs de l'avenue des Cayoteux et des Rokètes seront réfectionnés fin de l'année 2013 ou au plus tard début de l'année 2014.

- **Création d'une zone de stationnement le long de la rue de la Gendarmerie** : Les travaux seront réalisés début de l'année 2014.

La régie technique travaille pour vous



Fauchage



Asphaltage Chemin Tamboruin



Plantations à la Gare de Rebecq



Profilage de fossés



Travaux Chaussée de la Genette



Réfection de l'espace central aux Rokètes

Tribune politique

Le R.O.I. du Conseil communal prévoit l'édition d'un bulletin d'informations communal, le présent Rebecq à la Une, qui paraît au minimum 5 fois par an et peut être complété de numéros spéciaux en fonction de l'actualité. Ce journal communal comprend toute information d'intérêt communal, ainsi que les communications des membres du Collège communal dans l'exercice de leurs fonctions.

Le Conseil communal a décidé d'ouvrir une tribune politique dans les pages du journal communal, accessible aux groupes politiques démocratiques.



Conserver le caractère de nos villages

Vivre sa commune, c'est partager un espace qui reste convivial et accueillant. Ce territoire est notre cadre de vie quotidien. Il est important que nous soyons associés à la réflexion sur son développement. Le schéma de structure communal est le résultat de cette réflexion « couché » dans un document « guide », qui définit les grandes orientations pour les décennies à venir en matière d'aménagement du territoire.

Le schéma de structure permettra de fixer les balises qui préserveront notre cadre de vie. On ne peut pas envisager le développement de notre commune au coup par coup, ou la livrer aux promoteurs ! Il est essentiel de trouver un équilibre entre la nécessité de créer du logement accessible financièrement et le maintien du caractère rural de nos villages.

Aujourd'hui, notre commune est plus belle, la Grand Place a été rénovée, les anciens hospices restaurés. Nous disposons d'un plan communal de mobilité, d'une CCATM, d'une zone d'immersion temporaire en cas d'inondation. Demain, nous devons faire face intelligemment à la fermeture de la Drève Léon Jacques, à la rénovation de la Grand Place de Quenast, aux travaux d'égouttage de la Place de Wisbecq, à la poursuite du développement du centre de Rebecq et à la création de nouvelles zones d'immersion notamment à Bierghes.

Nous souhaitons une commune accessible à tous, où mixité rime avec convivialité, et développement avec environnement et bien-être.

www.actioncommunalerebecq.be

Dimitri Legasse, Patricia Venturelli, Léon Kyquemberg, Jean Paul Denimal, Grégory Hemerijckx, Patrick Ophals, Giovanna Chisu, Lorraine Mathot, Gilbert Legasse, Alain Dysseleer et Chantal Faut

Les modalités pratiques sont les suivantes :

- les groupes politiques démocratiques ont accès à chaque édition du bulletin communal à l'exception des numéros spéciaux et à l'exception de la période électorale communale, dans la rubrique « Tribune politique thématique » ;
- les groupes politiques démocratiques disposent d'un égal espace d'expression et du même traitement graphique ;
- chaque groupe peut transmettre son texte, limité à 1600 caractères espaces compris ;
- l'insertion des articles est gratuite pour les groupes politiques concernés.



Le Schéma de Structure Communal (SSC) est un document auquel la commune doit se conformer et qui respecte le plan de secteur.

Au départ de la situation existante et des potentialités et contraintes du territoire, il présente des options sur l'affectation du sol, la mise en œuvre de certaines zones, la localisation des principaux équipements et infrastructures et la gestion des déplacements locaux.

Suite aux diverses consultations légales antérieures, sa version provisoire, approuvée en conseil communal du 19.06.2013, suivra différentes phases :

- Présentation à la population le 19.09.2013 à 19h00, salle communale à Wisbecq
- Une enquête publique du 16.09 au 15.10.2013 pour permettre à un maximum d'entre vous d'y participer, toutes vos observations allant être jointes au dossier pour examen
- Adoption définitive en Conseil communal, prévue début 2014, accompagnée d'une déclaration environnementale (après avis du Fonctionnaire délégué, de la CCATM et du Conseil Wallon de l'Environnement et de Développement Durable)

Nos priorités :

- préserver le cadre de vie rural de la commune par le maintien de votre qualité de vie et de nos paysages
- anticiper et encadrer les effets d'une croissance démographique maîtrisée de la commune
- permettre notamment à nos jeunes de s'installer durablement dans leur commune à des prix abordables
- assurer une mobilité optimale dans les espaces de vie définis pour nos villages

Votre participation à l'enquête publique est essentielle, vos remarques étant intégrées au schéma qui dessinera le futur de votre commune. Merci à vous d'y contribuer !

Axel Demol, Hervé Meersschaut, Philippe Hauters, Michel Tondeur, Sophie Keymolen, Cédric Debroe

Thème choisi par le Conseil communal : le Schéma de Structure communal

Ces textes/articles :

- ne peuvent en aucun cas interpellier ou invectiver nominativement qui que ce soit ;
- ne peuvent en aucun cas porter atteinte au personnel ni aux services communaux ;
- doivent respecter les réglementations en vigueur, notamment en matière de droit au respect des personnes, de droit au respect de la vie privée, en matière de droit d'auteur et de propriété intellectuelle, de protection des données personnelles ;

- doivent mentionner nominativement leur(s) auteur(s) ;
- être signés par la majorité des membres du groupe politique porteur du texte.

Par ailleurs, les textes doivent respecter le thème préalablement défini par le Conseil communal, et ce afin de permettre au lecteur de comparer les points de vue.



Le schéma de structure est un outil très intéressant pour la politique d'aménagement du territoire de la Commune dans le cadre d'un développement durable.

Sur base d'un inventaire précis de la situation existante, des options claires peuvent être prises pour l'affectation du sol, la gestion de la mobilité locale et la préservation du cadre de vie. En plus du plan de secteur et de la CCATM (commission consultative d'aménagement du territoire et de mobilité), tout est réuni pour que les gestionnaires communaux gèrent au mieux l'urbanisation de la Commune.

Au niveau de Rebecq, idéalement, ce schéma de structure est un moyen magnifique pour le développement des ZACC (zones d'aménagement communales concertées).

Les zones destinées à l'urbanisation sont les zones d'habitat, habitat à caractère rural, équipements communautaires, loisirs, activités économiques.

Les zones non destinées à l'urbanisation sont les zones agricoles, forestières, espaces verts.

Ce schéma devrait donc se faire selon nous en tenant compte de la situation environnementale, de la pression immobilière, du manque de logements à des prix abordables pour les jeunes, etc...

Si ce schéma de structure est utilisé pour développer des zones qui vont détruire la nature et augmenter considérablement les prix de l'immobilier, faisant ainsi fuir les jeunes, on s'écarte totalement de l'objectif fixé.

Politiquement, le groupe Re Nouveau restera donc particulièrement vigilant pour que l'on préserve l'accès au logement pour TOUS et ce, dans le cadre rural qui caractérise si bien Rebecq.

Marino Marchetti, Chef de groupe, et vos élus



Nous n'avons pas reçu de texte du groupe Ecolo.

Agenda (suite de la page 24)

 **D 13 10h-12h**

REUNION DU CERCLE HORTICOLE REBECQ ET PETIT ELEVAGE

À l'Ancienne gare

 **Me 16 14h**

RENCONTRE DES JEUNES AÎNES

À la salle de l'Ancienne gare. Entrée et goûter gratuits. Bienvenue à tous

 **Me 16 14h30**

CINE CLUB JUNIOR

« Frankenweenie » À la salle communale de Quenast. PAF : 2 €
Infos CcR : 067/63.70.67

 **V 18 20h00**

CONCERT ZAP'QUEST

À la Salle communale de Quenast
PAF : 5 €. Infos et réservations CcR : 067/63.70.67

 **V 18 / S 19 / D 20**

WEEK-END GASTRONOMIQUE

Organisé par Omnisport Bierghes
À la salle communale de Wisbecq

 **S 19 10h00-17h00**

FÊTE LE VOUS-MÊME !

Organisée par le PCDN. À l'Espace du Petit Moulin. Stand d'information du Cercle Royal Horticole de Rebecq
Pressage et pasteurisation de jus de pomme. Inscription obligatoire. Infos service environnement 067/88.71.60

 **J 24 13h30-16h30**

THE DANSANT

Avec Jacquy & Rob. À la salle communale de Quenast. PAF : 4 € tarte et café compris. Infos CcR : 067/63.70.67

 **S 26 20h00**

DINER SPECTACLE

« Sabrina Klinkenberg chante Piaf »
À l'occasion du 50e anniversaire de la mort de la Môme. À la salle communale de Quenast. PAF : 30 € dîner et spectacle. Infos et réservations obligatoires CcR : 067/63.70.67

 **J 31 13h00**

ATELIER LUMEROTTES

À la salle communale de Quenast
Pour enfants de 6 à 12 ans. Parents admis - groupe de max. 30 enfants. PAF : 3 € / enfant (betterave, goûter et projection inclus). Infos et réservations obligatoires CcR : 067/63.70.67

 **J 31 dès 18h00**

HALLOWEEN QUENAST

Organisé par le Comité Animation village de Quenast. À la salle communale de Quenast. Infos : 0470/214.301 ou cv-q@hotmail.com

 **J 31 dès 18h30**

HALLOWEEN WISBECQ

Une organisation du JCW. À la salle communale de Wisbecq. Animations - Ramassage de bonbons - Soupe aux potirons-cakes-sandwichs. Brûlage final. Infos et inscriptions : 0474/366.201 ou jcw@hotmail.be

NOVEMBRE

 **S 02**

BOURSE PHILATELIQUE

du Cercle Philatélique Rebecquois à la salle communale de Quenast
Infos : 0474/90.98.06

 **L 04 18h-20h**

REUNION PHILATELIQUE

Du Cercle Philatélique Rebecquois
À la salle de l'Ancienne gare
Infos : 02/395.77.29

 **Ma 05 / Me 06 / J 07**

DERATISATION

Inscription auprès du service Accueil
067/63.49.20

 **J 07 14h-17h**

ATELIER JEUX DE SOCIETE

Organisé par le Conseil Consultatif des Aînés. À la salle de l'Ancienne gare
Infos : 067/63.89.29

 **S 09 17h00 et 20h00**

SPECTACLE GARNIER ET SENTOU

« Encore plus crétiens en vrai qu'à la télé »
À la salle communale de Quenast. PAF: 22 €. Infos et réservations obligatoires CcR : 067/63.70.67

 **D 10 10h-12h**

CONFERENCE DU CERCLE ROYAL HORTICOLE

ET PETIT ELEVAGE DE REBECQ

À l'Ancienne gare
« Les oiseaux de nos jardins, nourrissage hivernal et nids » Par Monsieur Damien Hubaut. Apéro à midi. Infos : 067/210.902 ou 0475/743.841

 **L 11 10h30**

CORTEGE COMMEMORATIF

Du 11 novembre départ de la Grand Place de Rebecq

 **L 11**

BANQUET FNC BIERGHES

À la salle communale de Wisbecq

 **L 11**

BANQUET FNC REBECQ/QUENAST

À la salle communale de Quenast

 **Ma 12**

REUNION DES 3X20

À la salle communale de Wisbecq

 **J 14**

CONSEIL CONSULTATIF DES AÎNÉS

À la salle de l'Ancienne gare

 **V 15 20h / S 16 20h / D 17 15h**

THÉÂTRE RIDEAU BIERGHOIS

« L'évasion gourmande » de Germaine Planson. À la salle de la Chapelle de Bierghes. PAF : 8 € - gratuit - de 10 ans
Infos et réservations : 0476/64.59.15 ou 0473/68.90.12

 **S 16 / D 17 de 10h à 18h**

EXPOSITION FELINE

« Comment chat va ? » Au Moulin d'Arenberg. Entrée libre
Infos CcR : 067/63.70.67

 **S 16 / D 17**

GRAN FET POU YO

Organisée par Ayitimoun
À la salle communale de Quenast

 **Me 20 14h**

RENCONTRE DES JEUNES AÎNES

À la salle de l'Ancienne gare
Entrée et goûter gratuits
Bienvenue à tous

 **V 22 20h / S 23 20h / D 24 15h**

THEATRE ART'SENN'IC

À la salle communale de Quenast
PAF : 8 €
Infos CcR : 067/63.70.67

 **S 23 10h-14h**

DISTRIBUTION D'ARBRES

À l'Espace du Petit Moulin
Max. 3 plants par ménage
Infos : service environnement
067/88.71.60

Etat civil

Ils sont arrivés

En mai,

Luan STOJKE, né le 4 mai, chez Chrisoline Boulanger et Besjani Stojke

Tommy PAGE, né le 7 mai, chez Virginie Van Den Spiegel et John Page

Matteo BARROSO, né le 6 mai, chez Katia Meo et Michaël Barroso



Charlotte JOURET, née le 11 mai, chez Caroline Steeno et Olivier Jouret

Maïssa BEN ALLAL, née le 14 mai, chez Soumaya Bougmar et Hamza Ben Allal



Mirco GOFFINET, né le 24 mai, chez Laurence De Cooman et Lorenzo Goffinet

Nathan LACROIX, né le 25 mai, chez Angélique Chantrenne et Dimitri Lacroix

Esteban KEMPNER, né le 25 mai, chez Gaëlle Christiaens et Manuel Kempner

Maximilien NAESSENS, né le 29 mai, chez Lindsay Vander Schaeghe et Christophe Naessens

En juin,

John JOURET, né le 7 juin, chez Sandrine Ruffier-Lanche et Serge Jouret

Noan GEUENS, né le 8 juin, chez Géraldine Bary et Gregory Geuëns

Laël FERRARO, né le 11 juin, chez Caroline Vercauteren et Luigi Ferraro

Max VERHEYEN, né le 11

juin, chez Marie-Anne de Jamblinne de Meux et Olivier Verheyen

Camille CANFIN, née le 22 juin, chez Sylvie Jeangout et Nicolas Canfin

Mathieu MASSET, né le 23 juin, chez Julie Thiebaut et Jean-François Masset

Emmy DENIS, née le 28 juin, chez Stéphanie Walschaerts et Christophe Denis

En juillet,



Antoine GEUZAINE, né le 3 juillet, chez Pauline Dupont et Jean-Laurent Geuzaine

Arthur DECLERCK, né le 6 juillet, chez Sophie Beeckman et Benoît Declerck

Baptiste DE SANY, né le 11 juillet, chez Amandine Knoops et Olivier de Sany



Emilie DE BOECK, née le 15 juillet, chez Hélène Dehoust et Stéphane De Boeck



Louise VERBIEST, née le 17 juillet, chez Frédérique De Maere et Laurent Verbiest

Loïs JONCKHEERE, née le 23 juillet, chez Delphine Masson et Vincent Jonckheere

Léa DEVOLDERE, née le 25 juillet, chez Stéphanie Bachy et Alexandre Devoldere

Lilly DEVAUX, née le 25

juillet, chez Céline Van Lerberghe et Benoît Devaux

Eléa BREBOIS, née le 25 juillet, chez Edwige Carlier et Benjmain Brébois

Giulia FERRARO, née le 26 juillet, chez Geneviève Deron et Jimmy Ferraro

Chloé DECHAMPS, née le 26 juillet, chez Jennifer Malbecq et Morgan Dechamps

Kylie ENGELBEENS, née le 28 juillet, chez Kimberley Seminck et Gilbert Engelbeens



Elsa BOISTAY, née le 29 juillet, chez Françoise Van Geem et Thierry Boistay

Ils se sont mariés

En mai,

Le 25, Gwennaelle Hupez et Dirk Van den Keybus

En juin,

Le 15, Ravelonimanana Rachel Ramaroson et Alain Ardies

Le 15, Sara Menga et Guy Laureys

Le 22, Laure Baudoux et Jérémy Siccardi

Le 22, Virginie Tielve Amieva et Jorge Lozano Gallego

Le 29, Caroline Bara et Christophe Vyncke

En juillet,

Le 6, Cindy Meunier et Pasquale Stella

Le 12, Gwendoline Lim Jih Ming et Geoffrey Hellendorff

Ils nous ont quittés

Nous indiquons les décès lorsqu'ils sont transcrits. Selon la commune du décès, la procédure peut prendre quelques semaines avant que la transcription soit effective. C'est pourquoi la liste ci-dessous n'est pas exhaustive.

En mai,

Bertha ARNO, Anne DEMIDDELEER, Marie DECONINCK, Marie DE HASPE, Marcelle HAVAUX, Alain STEVENS, Pierre HENRY

En juin,

Jacques VACCHER

En juillet,

Thierry DE BOECK, Jean MARECHAL, Rosette OVERMEIRE, Eugène DENEUBOURG, Gilbert BRISACK, Laurent SMEETS, Nadine BRISON

La semaine de l'emploi

La semaine de l'emploi du 14 au 18 octobre 2013

Le 14 octobre 2013, le Forem Brabant wallon organise son 4ème salon de l'Emploi à l'Aula Magna, Place Raymond Lemaire, 1 à 1348 Louvain-la-Neuve. Salon ouvert de 10h à 17h.

N'oubliez pas de vous munir de votre carte jobpass ainsi que de plusieurs exemplaires de votre CV.

Pour plus d'informations : www.leforem.be - 0800/93 947



Senne et Carrières

n° 35 septembre 2013

Driiiiiiiiiinnnnnnnnngggggggg ! C'est la rentrée ...
Formez les rangs ! Et nous espérons que ceux de notre public seront aussi imposants et souriants que ceux des enfants...

Plaisir non dissimulé que de vous proposer des activités de qualité et de renom dans les prochaines semaines, les prochains mois ... De beaux évènements qui, nous osons le penser, vous raviront.

Ainsi, en collaboration et avec le soutien de la Commune, nos incontournables Fêtes de Wallonie où tout le village vivra à l'heure de la fête puis avec MISTER COVER en tête d'affiche ; ensuite, comme chaque année, un spectacle jeune public le 27 septembre : « Macaroni ! », fabuleux, touchant et amusant, à ne pas manquer ... Ces activités sont entièrement GRATUITES !

Citons aussi, nous n'en sommes pas peu fiers, la venue de GARNIER ET SENTOU pour un grand moment d'humour, un dîner spectacle en hommage à la Môme Piaf et « Toc Toc » dernière création d'Art'Senn'ic pour rire de bon cœur ... Vous le voyez, comme toujours, le programme du CcR c'est pour tous les goûts, tous les âges et toutes les bourses !

Il est aussi temps, pour les petits comme pour les grands, de s'inscrire (réinscrire ?) aux divers ateliers que nous vous proposons, l'offre est plus qu'étoffée (voir en page 23)...

Nous demeurons à votre entière disposition, vous souhaitons une agréable découverte et lecture et attendons ... vos réservations !

Pour le CcR, Giovanna Ghisu – Présidente ;
Steve Cerisier – Directeur.

ANIMATION

19 septembre à 13h30

Thé dansant

En collaboration avec la Commission Consultative des Aînés, le PCS et la Région wallonne. Une invitation à partager le plaisir de la musique et à re-vivre votre jeunesse avec les Blues Boys !

Salle communale de Quenast : (PAF : 4€, tarte et café compris)

24.10, 13h30 -

Thé dansant

En collaboration avec la Commission Consultative des Aînés, le PCS et la Région wallonne. Une invitation à partager le plaisir de la musique et à re-vivre votre jeunesse avec les Jacquy et Rob !

Salle communale de Quenast, (PAF : 4€, tarte et café compris)

CINÉ CLUB JUNIOR

18 septembre à 14h30

«Moi moche et méchant 2»

Ils vous ont manqué... ? Gru, le plus grand vilain de tous les temps, et ses amis minions reviennent pour de nouvelles aventures encore plus déjantées !

Salle communale de Quenast - (PAF : 2€)



16.10, 14h30

«Frankenweenie»



Le réalisateur Tim Burton avait réalisé un court-métrage du même nom en 1984. Celui-ci raconte l'histoire d'un jeune garçon qui sans le vouloir, provoque une série d'aventures inattendues et rocambolesques, après avoir ressuscité son chien. Il s'agira donc d'une version long-métrage de ce petit film. Le film sera en noir et blanc.

Salle communale de Quenast, (PAF : 2€)

EVÉNEMENT

**15 septembre dès 8h,
Fêtes de Wallonie**

La traditionnelle brocante de Festi Rebecq, le train du bonheur du Rail Rebecq Rognon, de grandes animations pour enfants, des promenades à dos d'ânes, des jeux intervillages, du tuning et un grand concert seront au programme, entièrement gratuit comme toujours !

Grand Place et centre de Rebecq (GRATUIT)

Fêtes de Wallonie Rebecq 2013 Dimanche 15/9



Brocante et jeux intervillages

Exposition Nautilus, tuning Dragon Show, départs du Rail Rebecq Rognon, activités enfants, ...

CONCERTS GRATUITS - GRAND PLACE



16H

18H



17H15



Renseignements : 067/637.067 - www.rebecq.be - www.rebecqculture.be



EXPOSITION

Du 12 (vernissage 19h30) au 29 septembre
«La Marine : un monde passionnant, des marins passionnés»

Organisée en collaboration avec le Ministère de la Défense, la Marine belge, le Nautilus et des peintres de marine belges.

(Entrée libre)



Du 04 (vernissage 19h30) au 20.10
«Lola Rastaquouere»



Avec Nancy Van Reeth en invitée

«Créations compulsives entre acrylique et tissus, toile et rubans, à la sauce petits pois et rayures ...»

(Entrée libre)

SPECTACLE JEUNE PUBLIC

27 septembre à 16h
« Macaroni ! »

Par le Théâtre des Zygomars, Journée Théâtres portes ouvertes de la FWB

François, un jeune garçon de 10 ans, se voit obligé par sa mère de passer une semaine de vacances chez son grand-père, celui qu'il appelle tendrement « le vieux chiant ». Dès son arrivée dans la petite maison grise d'ancien mineur, il apparaît évident qu'entre ces deux-là la sauce risque de ne pas prendre. Le gamin vivra-t-il l'horreur tant redoutée ou aura-t-il l'occasion de découvrir qui se cache derrière le masque de mauvaise humeur affiché par son grand-père ? A coup sûr, cette rencontre d'un gamin énergique et d'un vieux mineur silicosé sera explosive et surprenante !



En convoquant des sujets aussi divers que la mémoire, l'immigration ou encore les relations intergénérationnelles, « Macaroni! » ouvre grand la porte à des interrogations universelles. Mention du Jury des Rencontres du Théâtre jeune public de Huy 2012 pour son approche poétique de la mémoire ouvrière. Dès 8 ans.

Salle communale de Quenast - GRATUIT

DÎNER SPECTACLE

26.10, 19h30
«Sabrina Klinkenberg chante Piaf»

A l'occasion du 50ème anniversaire de la mort de La Môme. Ou quand délices des papilles rencontrent douceurs musicales ... Sabrina dans la peau de Piaf ... plus qu'un moment intense, des émotions grisesantes ... Fermez les yeux ... Imaginez... Une ambiance feutrée et tamisée ... Quelques instruments ... Une voix ... Ce son, c'est l'univers du spectacle de Sabrina Klinkenberg, ce n'est pas celui de Piaf. Elle ne l'imité pas, elle ne la copie pas; elle choisit simplement de vous faire découvrir ou redécouvrir les textes de la môme avec sa voix et sa sensibilité, sans jamais rien dénaturer mais en ajoutant au besoin le zeste de personnalité qui fait la différence. Et vous constaterez que ces deux femmes possèdent, l'une et l'autre, cette force commune qu'est l'interprétation. «L'important, c'est d'arriver à faire passer l'univers qu'on a à l'intérieur de soi... Je n'ai pas envie de faire un truc parfait du début à la fin, j'ai envie que ce soit vrai.»

Salle communale de Quenast, (PAF : 30€ dîner et spectacle), RESERVATIONS OBLIGATOIRES



ATELIER

21.10, 13h30
Atelier Lumerottes

Atelier pour les enfants de 6 à 12 ans, parents admis ! Groupe de 30 enfants maximum.

Non non, les citrouilles ne sont pas les seules à subir d'effrayantes transformations en cette saison ! Savais-tu qu'il existe en Wallonie une tradition de lanternes creusées dans des betteraves ? Il s'agit de la tradition des « Lumerottes ». On creuse des betteraves fourragères pour y mettre une bougie et en faire des lanternes aussi effrayantes que rigolotes. Tu pourras le soir venu la déposer devant chez toi et expliquer



à tous les curieux d'où vient ton personnage ; ni des USA, ni d'Irlande mais du folklore wallon.

Salle communale de Quenast, (PAF : 3€/ enfant - betterave, goûter et projection inclus.), RESERVATIONS OBLIGATOIRES

SPECTACLES

Garnier et Sentou

09.11, 17H ET 20h

Encore plus crétiens en vrai qu'à la télé

Leur spectacle très visuel mêle l'absurde et le loufoque pour vous présenter des personnages et des histoires déjantées...

Après un an de succès au théâtre de la Michodière dans "A deux lits du délit" aux côtés d'Arthur Jugnot, et une série de représentations exceptionnelles à guichet fermé au Théâtre Michel, l'indissociable duo Garnier et Sentou révélé dans l'émission "On ne demande qu'à en rire" de Laurent Ruquier sur France 2, débarque à Rebecq !

Salle communale de Quenast, (PAF : 22€), RESERVATIONS OBLIGATOIRES

22, 23 (20h) et 24 (15h).11

« Toc Toc »

De Laurent Baffie, création de Art'Senn'ic

Dans la salle d'attente du célèbre docteur Stern, six patients attendent leur tour. Ils souffrent tous d'un TOC, c'est-à-dire



d'un trouble obsessionnel compulsif. Leur rencontre va provoquer une surenchère de gags tous plus drôles les uns que les autres. Le médecin est en retard. Pour tromper le temps, les malades, tous braves gens, vont bavarder, échanger leurs confidences, se lier, bref se livrer involontairement à une sorte de thérapie de groupe, sympathique, drôle, non dépourvue d'émotion et qui sera peut-être plus efficace que la meilleure des médecines. L'idée de Laurent Baffie se veut osée et originale. Il l'a exploitée avec beaucoup d'humour, de provocation et une tendresse inattendue. La pièce est enlevée et très joliment construite. Son dénouement est... surprenant ! Une très bonne comédie humaine, émouvante et hilarante. Vous vous amusez avec ces comédiens plus toqués les uns que les autres,...

Salle communale de Quenast, (PAF : 8€)



ATELIERS :

Atelier cirque pour les enfants de 2 à 12 ans

La circomotricité, l'équilibre sur objets, les acrobaties, la jonglerie en général, l'expression corporelle et plein d'autres activités

Le mardi de 16h30 à 17h30. 6€ la séance, 10 cours pour 50€, saison complète pour 150€

Compositions florales

Trois fois par mois, des mardis et jeudis, de 18h à 20h

20€/cours, matériel compris. Réservation obligatoire au plus tard le lundi soir précédant l'atelier.

Ateliers théâtraux, théâtre français et wallon

Chaque mardi et/ou mercredi à 20h



La danse pour tous

60€/personne/10 séances, premier cours GRATUIT.

Chaque jeudi, 19h-20h danses de ligne ; 20h-21h danses de salon débutants ; 21h-22h avancés.

Portes ouvertes le 19 septembre à 19h30 ! Inscriptions toute l'année.

Théât'wallon

Répétitions le mercredi à 20h

Responsables et contacts : Théo Deprêtre: 067/63.62.21 et/ou Alain Dysseleer : 067/67.01.84

Les Amitiés du mercredi, tricot, rotin, macramé, crochet, ...

Chaque mercredi de 9h à 12h.

Responsable et renseignements : Claire BORREMANS : 0498/24.22.94

Les Rossignols de la Scène

Atelier chant

Un lundi sur deux à 19h30

Ateliers Récré Actifs

Théâtre, de 6 à 12 ans, cours donnés par Aurélie Cerisier

le mercredi de 13h45 à 15h15. 130€ l'année scolaire

Peinture, de 4 à 8 ans, cours donnés par Nathalie Van Camp

le mercredi de 13h30 à 15h30. 120€

Dessin et création de livre, de 6 à 12 ans, cours donnés par Ariane Zielonka

le mercredi de 13h30 à 15h30. 120€

Asbl Centre Culturel de Rebecq

ccr.02@skynet.be - 067/637.067

www.rebecqculture.be



Agenda

SEPTEMBRE

V 13 20h30

REUNION TECHNIQUE DU PHOTO CLUB REBECQ

Grenier de l'Ancienne gare de Rebecq
Infos : 02/395.66.97 ou www.photoclubrebecq.be

S 14 20h

MÉRITES SPORTIFS ET CULTURELS

À la salle communale de Quenast

S 14

SOUPER FROMAGES

De l'Association de Parents de l'Ecole communale de Bierghes à la salle communale de Wisbecq

S 14 18h

SOUPER DANSANT

De l'ASBL Coq Hardi
A la salle du Café du Cercle
Infos : 02/395.37.04 ou 0476/44.93.01

D 15 dès 08h00

FÊTES DE WALLONIE

Sur la Grand Place de Rebecq
Brocante dans le centre organisée par FestiRebecq. Infos et emplacements : 0474/83.96.84

Me 18 14h30

CINE CLUB JUNIOR

« Moi moche et méchant 2 »
À la salle communale de Quenast
PAF : 2 €. Infos CcR : 067/63.70.67

J 19 13h30-16h30

THE DANSANT

Avec Blues Boys. À la salle communale de Quenast. PAF : 4 € tarte et café compris. Infos CcR : 067/63.70.67

S 21

SOUPER MR

À la salle communale de Quenast

S 21

BALADE NATURE A VELO

Organisée par le PCDN. Infos service environnement 067/88.71.60

S 21 / D 22 de 10h à 18h

PORTES OUVERTES « BULBES D'ARENBERG »

Bulbes de printemps et dahlias en pots
Rue Duc d'Arenberg 9

D 22 15h

REMISE DES PRIX DU CONCOURS « REBECQ EN FLEURS »

À la salle communale de Wisbecq
Infos : 067/63.49.22

D 22 14h

APRES MIDI DANSANTE

De l'ASBL Coq Hardi
A la Salle du Café du Cercle
Infos : 02/395.37.04 ou 0476/44.93.01

Me 25 14h

RENCONTRE DES JEUNES AÎNES

À la salle de l'Ancienne gare
Entrée et goûter gratuits
Bienvenue à tous

V 27 20H30

CONCOURS INTERNE DU PHOTO CLUB REBECQ

Grenier de l'Ancienne gare
Infos 02/395.66.97 ou www.photoclubrebecq.be

V 27 16h00

THEATRE JEUNE PUBLIC «MACARONI!»

Par le Théâtre des Zygomars
À la Salle communale de Quenast
Entrée gratuite à l'occasion de la Journée Théâtres portes ouvertes de la FWB
Infos et réservations CcR : 067/63.70.67

S 28 / D 29

REPAS D'AUTOMNE

Organisé par ReNouveau
À la salle communale de Wisbecq

OCTOBRE

J 03 14h-17h

ATELIER JEUX DE SOCIETE

Organisé par le Conseil Consultatif des Aînés. À la salle de l'Ancienne gare
Infos : 067/63.89.29

V 04 20h00

CONFERENCE DES APICULTEURS

De l'Union des Apiculteurs de Rebecq
À la Salle de l'Ancienne gare

V 04 au D 20

EXPOSITION

« LOLA RASTAQUOURE »

Créations compulsives entre acrylique et tissus, Toile et rubans, à la sauce petits pois et rayures... Au Moulin d'Arenberg. Entrée libre. Vernissage le 04 à 19h30. Infos CcR : 067/63.70.67

V 04 / S 05 / D 06

KERMESSE AUX MOULES

De la RUS Rebecquoise
À la salle communale de Quenast

D 06 10h-12h

CONFERENCE DU CERCLE ROYAL HORTICOLE ET DE PETIT ELEVAGE DE REBECQ

« Les Hémérocales et les Hellébores »
Par Monsieur De Rijckel. À la salle de l'Ancienne gare. Apéro à midi
Infos : 067/210.902 ou 0475/743.841

L 07 18h-20h

RÉUNION DU CERCLE PHILATÉLIQUE REBECQUOIS

À la salle de l'Ancienne gare
Infos : 02/395.77.29

L 07

ORDIFOLIES – COURS D'INFORMATIQUE

Reprise des cours, inscriptions, portes ouvertes. Av. Behault, 3b (près du parking du Tennisland). Infos : 0475/23.31.78

Ma 08

REUNION DES 3X20

À la salle communale de Wisbecq

J 10

CONSEIL CONSULTATIF DES AÎNÉS

À la salle de l'Ancienne gare

J 10 au Ma 15

JUMELAGE REBECQ/MONGHIDORO

Infos : 067/63.49.20

S 12

FESTIVAL DE MUSIQUE

De la Royale Harmonie communale
À la salle communale de Quenast

S 12 / D 13

REPAS ANNUEL

Crèche Sœurs Lucrèce et Louisa
À la salle communale de Wisbecq
Infos et réservations : 067/63.74.71 (suite en page 18)

Le prochain « Rebecq à la une »
sortira en novembre 2013.
Merci de nous communiquer vos
informations et le calendrier de
vos activités

Avant le 1er octobre à

sarah.berti@rebecq.be

Service communication

Administration communale

Grand Place 13 - 1430 Rebecq

Graphisme : www.ATdesign.be

Rédaction : Sarah Berti