

REBECQ

à la une

Enseignement

Découvrez nos écoles

Propreté

Gardons notre Commune propre !

Rebecq vu du rail

Un nouveau circuit touristique

Senne et Carrière

Le journal du Centre culturel

N° 84 – Juin 2023



**Brocante dans
le centre de Rebecq**
le dimanche 25 juin
de 8h à 20h

Édito



L'été s'annonce avec pour certains des projets d'ailleurs, pour quelques jours ou quelques semaines, histoire de déconnecter et de prendre un repos bien mérité. Pour celles et ceux qui n'ont pas l'occasion de partir en vacances, nous avons prévu un programme d'activités que je vous recommande, avec des visites touristiques à la découverte de notre beau village et de nos campagnes, en collaboration avec notre équipe de guides communaux et le Petit Train du Bonheur qui a inauguré récemment son tout nouveau circuit « Rebecq vu du rail », permettant de voir nos paysages d'une manière moins habituelle et d'apprendre un maximum d'informations sur l'histoire et le patrimoine dont nous sommes fiers.

Avec le retour du soleil, de nombreux promeneurs se croisent sur les chemins et partout le constat du manque de civisme et de propreté est identique. Malgré tous les efforts de nos équipes et des brigades propreté, comme vous pouvez le lire dans ces pages, garder nos rues propres est un défi au quotidien, et la prévention ne suffit pas à décourager ceux qui n'hésitent pas à jeter leurs déchets dans nos fossés, sur les trottoirs, en bordure des champs...

Je profite également de cet éditto pour vous rappeler que dans le cadre de notre service Mobitwin, nous sommes toujours à la recherche de bénévoles. Mobitwin permet aux personnes qui ont du mal à prendre les transports en commun de se déplacer grâce à des chauffeurs bénévoles (pour aller faire leurs courses, pour se rendre à leurs rendez-vous médicaux, etc.). N'hésitez pas à vous inscrire en contactant nos services au 067/28.78.11 ou pcs@rebecq.be

L'équipe du PCS tiendra un stand lors de la Braderie, vous pourrez poser vos questions concernant le service Mobitwin et toutes les initiatives du Plan de Cohésion Sociale.

Je vous souhaite un été radieux !

Patricia VENTURELLI
Bourgmestre

Petit RAPPEL DE NOS balades d'été !

Retrouvez nos plans promenades édités à votre attention pour des petits ou des grands moments de détente en toute convivialité !

Nous vous proposons :

- la balade interactive des QR-codes (Rebecq et Quenast)
- les circuits vélos (Vallée de la Senne & Campagne rebecquoise ; Circuit des trois villages) : partez à l'exploration des villages qui composent l'entité de Rebecq, de leurs richesses naturelles et curiosités historiques
- les circuits des chapelles : au détour d'une ruelle, ou le long d'une façade, vous admirerez les trésors oubliés du petit patrimoine religieux de nos villages
- histoires et balades didactiques (découverte des lieux de mémoire, le sentier comestible) : allez à la rencontre des personnages qui se sont battus et sont morts pour défendre nos libertés et nos valeurs.
- circuit sous forme de quizz pour les enfants : je découvre mon village en questions

Rebecq en baskets !

L'ADEPS nous fait tous bouger à Rebecq !

Qu'importe votre niveau sportif, nous vous proposons 3 nouvelles balades pédestres dans notre beau village : 3 km, 7 km et 10 km.

Pour les personnes sans entraînement, la balade de 3 km sera une vraie découverte, et peut-être vous donnera-t-elle envie de vous promener plus longuement et tester la balade de 7 km, ou qui sait, d'ici quelques semaines/mois, les 10 km.

N'hésitez pas à télécharger les plans via notre site Internet. Une version papier de ces promenades se trouve également à votre disposition à l'Administration communale (service Accueil).



Inauguration DU NOUVEAU CIRCUIT "Rebecq vu du rail"



Le dimanche 09 avril, en matinée et sous un beau soleil, nous avons organisé l'inauguration du nouveau circuit « Rebecq vu du rail », issu d'une collaboration entre le service Tourisme de la Commune et l'ASBL Rail Rebecq Rognon.

Après le discours de notre Echevin du Tourisme, M. Patrick Ophals, les membres du Collège communal et les invités ont pris place à bord du Petit Train du Bonheur pour une balade commentée à travers la campagne rebecquoise, comprenant 6 arrêts.

Vues panoramiques, anecdotes, récits historiques sur notre village étaient au rendez-vous à chaque halte !

Au terminus, pendant les dernières explications données par le guide M. Gilbert Hautenaue, qui est également le Président de l'ASBL Rail Rebecq Rognon, un drink a été offert.



Nous en profitons pour remercier tous les bénévoles de l'ASBL présents pour leur implication et la bonne organisation de cet événement. L'après-midi, deux départs ont été organisés pour le public.

Découvrez et laissez-vous séduire par ce nouveau circuit !

Dates : 22 juillet et 12 août (14 heures).

Information ou réservations : 067/287 811 - info@rebecq.be

Rendez-vous au guichet du Petit Train, rue du Pont.

Halte au Bloc U où il est possible de visiter les installations du rail et/ou vous désaltérer.

- Durée : +/- 2h30
- Tarif : 5€/pers
- - 10% pour les rebecquois
- Gratuité pour les enfants de moins de 5 ans



Rebecq, commune CONNECTÉE

Afin de s'adapter aux nouveaux usages et pour être plus proche de vous, la commune de Rebecq s'équipe d'une application mobile entièrement gratuite, simple d'utilisation et ne nécessitant pas d'être installée.

Disponible en vous rendant sur <https://rebecq.enpoche.be> depuis votre smartphone, «Rebecq en poche» se veut moderne, ergonomique mais surtout remplie d'informations pratiques et utiles aux Rebecquois(es), aux visiteurs d'un jour ou amoureux de notre belle commune.



Vous pourrez y découvrir la liste de l'ensemble des services accessibles depuis votre smartphone

- Les renseignements utiles sur les services communaux,
- Les manifestations de la commune,
- Le calendrier de collecte des déchets,
- Les horaires des transports en commun,
- Et bien d'autres choses encore !

Désormais restez informés de l'actualité de votre commune en temps réel en activant les notifications d'alerte * :

- Recevez directement les informations concernant les travaux, la qualité du réseau d'eau ou encore les projets d'aménagements du territoire.
- Suivez les événements et l'actualité de la vie associative de Rebecq.
- Adressez facilement une demande à votre administration.
- Donnez-nous votre avis en répondant aux sondages qui vous seront envoyés.

Cet outil est un véritable lien numérique entre l'Administration communale et vous ! En quelques clics seulement, de façon intuitive et à tout moment de la journée, vous pourrez accéder à une multitude d'informations sur Rebecq.

* Pour recevoir des notifications, les possesseurs d'iPhone doivent installer une application :

1. Téléchargez « Wallonie en poche » via l'App Store.
2. Ouvrez l'application et autorisez les notifications.

3. Sélectionner la commune de Rebecq dans la liste des communes connectées ou rendez-vous sur la carte, cliquez sur l'icône « Portails » puis sur « Afficher la liste ».

4. Sur la page de Rebecq, appuyez sur l'icône « Cloche » en haut à droite de votre écran. Vous recevrez alors sur votre téléphone toutes les notifications envoyées par la commune.

Avec le soutien du [Brabant wallon](#) et de [l'inbw](#)

Rebecq en poche

- 🗓️ Le calendrier de la collecte des déchets
- 🚌 Les horaires des bus
- 📰 L'actualité de la commune
- 🔔 Les événements à proximité
- 📖 Les services communaux
- 📄 Et bien plus encore !

Rendez-vous sur rebecq.enpoche.be

Un nouvel ÉCHEVIN honoraire

Lors du Conseil communal du 25 avril dernier, Hervé Meersschaet a été mis à l'honneur. Il a en effet reçu l'écharpe et le titre d'Echevin honoraire. Ce titre peut être octroyé par le Conseil communal à une personne ayant presté au minimum 10 années d'Echevinat ou 6 années d'Echevinat précédées d'au moins 12 années en tant que Conseiller communal, ce qui est ici le cas d'Hervé Meersschaet.

La Commune de Rebecq compte donc désormais 4 Echevins honoraires, car Gilbert Legasse, Léon Kyquemberg et Jean-Claude Piccin avaient également reçu cette distinction en 2020.



Le traitement des déchets DANS NOTRE COMMUNE

Entre la vidange des poubelles publiques, le ramassage des déchets, le passage du camion brosse et du glouton, l'enlèvement des dépôts sauvages et le nettoyage des trottoirs, l'équipe Propreté a des journées bien chargées.

Les nuisances les plus rencontrées dans notre Commune sont les mégots et les cannettes, principalement dans le cœur du village, à proximité des abribus et des écoles. De gros dépôts sont aussi constatés aux abords de voiries boisées isolées.

COMMENT POUVEZ-VOUS AIDER ?

Soyez **respectueux de votre environnement**, mettez vos déchets dans les poubelles prévues à cet effet, ne jetez pas vos mégots par terre (ni dans les caniveaux d'ailleurs), ramassez les déjections de votre chien, etc. Débarrassez-vous de vos déchets plus encombrants au recyparc. Si vous ne disposez pas d'un véhicule, essayez de vous arranger avec vos voisins pour faire un apport groupé au recyparc.

Les dépôts sauvages sont un vrai fléau, autant économique qu'écologique.

En plus de présenter des risques de blessures pour les êtres vivants, les dépôts sauvages constituent une source de pollution des sols, des eaux superficielles et souterraines, mais aussi une pollution de l'air, par dégagement de substances toxiques. Les dépôts sauvages augmentent les risques d'incendie, d'intoxication, **affectent directement les écosystèmes et menacent la biodiversité.**

Un mégot jeté peut polluer 500 litres d'eau. Un litre d'huile de vidange peut couvrir 1000m² d'eau et empêcher l'oxygénation de la faune et de la flore sous-marine pendant plusieurs années. Les déchets sauvages bloquent les avaloirs et peuvent provoquer inondations et risques d'aquaplanage.

Dans notre village, **la maintenance quotidienne de la propreté ainsi que le ramassage des dépôts sauvages occupent plus de 3 hommes à temps plein chaque jour.** Ce sont plus de 4 tonnes de déchets qui sont ramassés dans l'entité en moins d'un mois. Tout ceci a bien sûr un coût, tant humain que financier.

Le coût financier est supporté par tous les Rebecquois lors du paiement de la taxe immondices. Au plus il y a de dépôts sauvages dans les rues, les champs et les coins reculés, au plus la taxe immondices augmentera d'année en année. **Il est dans notre intérêt à tous de réduire au maximum notre production de déchets.**

Service propreté

La propreté du village est une problématique récurrente, et malgré les efforts de sensibilisation et les équipes sur le terrain, les choses n'évoluent pas aussi vite qu'on le souhaiterait.

EN MOYENNE SUR L'ANNÉE:

Voici un petit récapitulatif des moyens mis en œuvre par la Commune en matière de propreté publique :

PERSONNEL	MATÉRIEL	MOYENS FINANCIERS*
2 ouvriers pour vider les poubelles publiques 2x/semaine, le lundi et le vendredi	2 agents TP + camionnette plateau	49.920 €/an
	Sacs poubelles de rechange	2.541 €/an
	Gestion de déchets (incinérateur)	44.935 €/an
1 ouvrier passe avec le glouton à raison de 3x/sem.	1 agent TP	31.200 €/an
	Le glouton	122.480 €/an
Une équipe de 2 ouvriers est consacrée au nettoyage des trottoirs 3x/sem	2 agents TP	62.400 €/an
	Pinces + sacs poubelle, souffleurs	500€/an
1 ouvrier conduit le camion brosse 5x/sem.	1 agent TP	52.000 €/an
	Camion brosse	9.460 €/an
2 ouvriers ramassent les dépôts clandestins en fonction des signalements postés sur l'application Betterstreet. Cela représente +/- 3x/sem.	2 agents TP	62.400 €/an
	Une camionnette plateau ou un camion grappin	12.480 €/an

* Certains ouvriers ont plus de qualifications et d'ancienneté que d'autres, ce qui explique les différences de montants.

ON REMARQUE QUE LES PROBLÈMES DE PROPRETÉ SE CONCENTRENT AU NIVEAU :

- Des quartiers résidentiels de la Cité Germinal
- Des bords de routes communales et plus précisément à la rue **Maurice Lange** qui est un endroit boisé isolé, près de l'école des Tourterelles.

D'ailleurs, on note également une concentration importante aux alentours des écoles et au niveau de la première partie de la rue Docteur Colson, le quartier commerçant du centre de Rebecq.



Une initiative du gouverneur du Brabant wallon



BW response

Programme de renforcement de la sécurité civile
en Brabant wallon

Rencontre citoyenne à

Rebecq

Inondation, tempête, accident chimique, attentat... Quels sont les risques à Rebecq ?

Quel est le rôle des services de secours et des autorités ?
Quels sont les réflexes à adopter ? Comment améliorer ma sécurité
et celle de mon entourage lors d'une situation d'urgence ?

Le gouverneur, votre bourgmestre et leurs équipes
vous donnent rendez-vous pour aborder ces questions ensemble.



crisebw.be

#BWresponse



RDV LE 22 JUIN 2023 À 19H

Accueil & stands d'info à partir de 18h30
Salle du Conseil (rue Docteur Colson, 1) à Rebecq

Gratuit | Tout public | Sans inscription

010 23 67 20 - bwresponse@gouverneurbw.be



Stop au harcèlement !

Afin de lutter efficacement contre le harcèlement scolaire et surtout d'éviter au maximum que celui-ci ne s'installe, la Commune de Rebecq a organisé une **formation spécifique** à destination du personnel d'encadrement extrascolaire.

Celle-ci, organisée par l'asbl université de Paix, a permis aux équipes d'apprendre à identifier les signes du harcèlement et de mettre en place des **activités de prévention**, principalement sous forme de jeux intégrant tous les enfants. Ecouter de manière active, montrer de l'importance aux faits, apprendre à repérer les moindres signes souvent très peu visibles, autant de **bonnes pratiques** que nos accueillants pourront désormais utiliser au quotidien.

La Godasse

Le 27 août 2023 La Godasse de Rebecq, comme chaque année, organise une marche Adeps au départ de la salle communale de Quenast.

4 parcours sont balisés, 5-10 -15 et 20 km à travers sentiers et chemins de notre belle campagne.

Boissons et petite restauration vous attendent : potage maison, sandwiches, frites, crêpes maison, tartes qui vous seront servis par nos nombreux bénévoles.

La Godasse compte à ce jour 181 marcheurs, nous organisons des balades dans Rebecq et les communes avoisinantes chaque mardi et jeudi matin, parcours de 3, 5 et 10 km. Si vous aimez bouger, rejoignez-nous.

Pour tous renseignements contactez :

- Serge Florkin (secrétaire)
0472/73.22.13
serge.florkin@hotmail.be
- Auguste Otte (trésorier)
067/63.75.08
0479/38.6.19
chantallemaire@live.be
- Josée Herman (présidente) -
067/77.34.67
0478/370.111
josee-paul@hotmail.com



La Godasse en Normandie - Octobre 2022



Le mot du Président DU C.P.A.S.

Vous trouverez dans les pages suivantes l'hommage rendu récemment à l'une de nos centenaires, résidente à la Maison de Repos. Aujourd'hui, et j'en suis heureux, de plus en plus de personnes atteignent cet âge mémorable et l'espérance de vie est désormais bien plus longue que jadis. S'il s'agit évidemment d'une bonne nouvelle, cela implique néanmoins de réfléchir au développement de notre société, en veillant à y laisser une place pour chacun et notamment pour les seniors, de plus en plus nombreux. En effet, nous nous efforçons d'abord de mettre en œuvre des politiques qui visent à permettre à chacun, s'il le souhaite et si sa santé l'y autorise, de rester le plus longtemps possible dans sa maison. C'est pour cela que le CPAS développe des services à la personne, comme la livraison de repas à domicile, qui apportent non seulement une alimentation saine mais également un brin de compagnie, ou encore le service SOS Dépannage, qui peut vous aider en effectuant des petits travaux d'entretien, de réparation et d'aménagement de l'habitat (accrocher un lustre, repeindre un châssis, déboucher un évier...) ou des travaux d'entretien des espaces verts (tonte de pelouses, taille de haies, désherbage, bâchage des petits potagers...). Les prestations sont facturées à petit prix. Renseignez-vous au 067/67.04.59, nos agents vous expliqueront tout !

Et pour les personnes qui ne sont plus aptes à rester à domicile, il est important de proposer une offre d'hébergement digne et abordable, et notre Maison de Repos et de Soins, la Résidence d'Arenberg que vous connaissez tous, accueille et soigne si nécessaire une centaine de résidents. Afin de pouvoir y entrer, il est nécessaire de s'inscrire sur la liste d'attente, sachant que priorité est donnée aux Rebecquois (sont considérées comme Rebecquoises les personnes qui, au moment de leur inscription, sont domiciliées dans l'entité de Rebecq ou, à défaut, qui prouvent à leur inscription une domiciliation antérieure dans l'entité d'au moins quarante ans).

Il s'agit d'un lieu paisible situé au cœur du village où nos aînés peuvent couler des jours tranquilles, dans un encadrement professionnel. Un lieu où je suis heureux de voir se développer des initiatives originales, comme par exemple le projet du Conseil communal des Enfants, dont les jeunes élus sont venus partager des moments de jeux et de dialogue avec nos résidents, pour le plus grand bonheur de tous. Privilégier ainsi les liens intergénérationnels, qui ont parfois tendance à se perdre dans notre société moderne, me paraît essentiel. Profitez de chaque instant avec ceux qui vous sont chers, la vie passe vite...

Je vous souhaite un très bel été, rempli d'amitié, de partage et de soleil, et je vous donne rendez-vous à la traditionnelle brocante du 25 juin à laquelle j'espère vous voir nombreux !

Marino MARCHETTI

Le guichet numéro/ électronique 112 EST ACCESSIBLE VIA L'APP 112 BE !

☰  Appel d'urgence

De quelle aide avez-vous besoin?



« 112 » est le numéro d'appel d'urgence européen, connu de tous. L'application 112 BE est également accessible 24h/24 et 7j/7 !

L'application 112 BE existe depuis quelques années, c'est un moyen très simple pour contacter la centrale d'urgence qui reçoit immédiatement votre position et peut vous retrouver plus facilement en cas d'urgence. Toute l'aide en un seul appel : vous recevez l'aide dont vous avez besoin qu'il s'agisse d'une ambulance, des services d'incendie et/ou de la police.

Autres avantages : les personnes sourdes, malentendantes ou atteintes d'un trouble de l'élocution peuvent indiquer dans l'application qu'elles ne sont pas à même de téléphoner.

L'application 112 BE permet aussi d'enregistrer certaines indications médicales (comme des problèmes cardiaques, des allergies (aux médicaments), une épilepsie, un diabète, etc.), ce qui permettra à l'opérateur de transmettre ces informations aux services de secours envoyés sur place.

L'application 112 BE ne fonctionne qu'en Belgique.

Le CPAS réduit son empreinte ENVIRONNEMENTALE.

Le CPAS a présenté à la Région wallonne sa candidature pour bénéficier d'un financement pour l'acquisition du matériel lui permettant de développer son action en matière de tri sélectif de ses déchets (dispositif « Out of home » de la Région).

En janvier, il a reçu de la Région l'information suivant laquelle son projet était sélectionné.

Dès lors, le déploiement du nouveau matériel de tri devrait être effectif pour juillet de cette année à la Résidence d'Arenberg et dans les trois crèches du CPAS. Cette infrastructure consiste essentiellement en la mise à disposition desdits services et des personnes qui les fréquentent des îlots de tri. Ceux-ci permettront de réduire les déchets résiduels et de mieux valoriser l'ensemble des autres déchets qu'il s'agisse de PMC, de carton / papier, de verre ou de déchets organiques. Bien évidemment, l'objectif ultime est de réduire au maximum la production des déchets, recyclables ou non.

Le succès de l'opération dépend de la participation de tous.

CCE

Le Conseil Communal des Enfants joue avec les aînés

Cette année, le Conseil Communal des Enfants a eu la chance d'être encadré en partie par Madame Marie-Thérèse



Dehantschutter, Echevine de l'enseignement. Les enfants ont initié un projet inter-générationnel avec la Maison de repos et de soins La Résidence d'Arenberg. Avec l'aide du service de cohésion sociale et de l'animatrice de la MRS, ils ont planifié



trois rencontres avec les personnes âgées sur le thème du jeu. Lors de la première rencontre, les élus ont pu découvrir les jeux qu'ont aimés les résidents lorsqu'ils avaient leur âge et partager des moments de complicité et de rires.



Lors de la deuxième rencontre, les personnes âgées ont pu s'adonner à des petits exercices de mise en forme préparés par les élus. Lors de la dernière séance, l'ambiance était plutôt à la fête !



Des CENTENAIRES à Rebecq

Le 24 mars dernier, Madame Vecchiato a fêté ses 101 ans. Pour l'occasion, une petite réception a été organisée en son honneur par la Résidence d'Arenberg et le Collège communal. C'est avec beaucoup d'émotion que Monsieur Marchetti, Président du CPAS, et les membres du

Collège ont pu partager ce moment convivial autour d'un bon gâteau.

Le Collège a également adressé ses meilleurs vœux, accompagnés d'un présent du Palais Royal, à Madame Lanvin qui fêtait quant à elle ses 102 ans le 23 mars.



ANALYSE de Trafic- Rue du Radoux

Régulièrement, des riverains nous interpellent quant à la vitesse excessive des véhicules dans leur rue. Suite à ces plaintes, le service Mobilité peut faire placer un analyseur de trafic, afin de vérifier par des données concrètes la problématique.

Suite à une demande des habitants de la Rue du Radoux, l'analyseur a été placé dans cette rue, à hauteur des n°85-87.

Voici l'analyse des données de l'analyseur de trafic

Analyse de la circulation en fonction du type de véhicules		
Informations générales		
Dates	Du mardi 10/01/2023 au mercredi 18/01/2023	
Jours	9	
Passages (total)	9592	
Moyenne/jour	1065 véhicule/jour	
Types de véhicules		
	Total sur la période	Moyenne/jour
Deux roues	619 (=6%)	68
Voitures	3155 (=33%)	350
Vans (voitures avec remorque, camionnettes avec ou sans remorque)	4578 (=48%)	509
Camions	954 (=10%)	106
Semi-remorques ou tracteurs	286 (=3%)	32
Sens de circulation		
Vers la rue Stincup Lobbecq	45,3%	
Vers Heikruis	57,7%	
Sens de circulation par type de véhicules		
	Vers la rue Stincup Lobbecq	Vers Heikruis
Deux roues	28%	72%
Voitures	30%	70%
Vans (voitures avec remorque, camionnettes avec ou sans remorque)	58%	42%
Camions	53%	47%
Semi-remorques ou tracteurs	35%	65%

Analyse

- En général, la circulation est plus dense vers Heikruis.
- Cela se vérifie pour :
 - les 2 roues : 78% vers Heikruis
 - les voitures : 70% vers Heikruis
 - les semi-remorques : 65% vers Heikruis

- Mais ce n'est pas le cas pour :
 - les vans : 58% vers Bierghes
 - les camions : 53% vers Bierghes.

• On remarque que pour les vans et les camions, la différence de sens de circulation n'est pas aussi marquée que pour les autres types de véhicules. On pourrait presque dire que la plupart des véhicules qui passent dans un sens, repassent dans l'autre sens plus tard.

Cela confirme également que la rue du Radoux est un lien important entre la N7 et la N285 (= chaussée d'Asse).

Analyse de la vitesse en fonction du type de véhicules					
Vitesse (tous véhicules confondus)					
<= 50 km/h	5957	62.10%			
51-60 km/h	2693	28.07%			
61-70 km/h	766	7.98%			
71-80 km/h	142	1.48%			
81-90 km/h	28	0.29%			
> 90 km/h	6	0.06%			
Vitesse (par type de véhicule)					
	Deux roues	Voitures	Vans	Ca-mions	Semi-re-morques
<= 50 km/h	530	1659	2869	642	257
51-60 km/h	71	1019	1322	256	25
61-70 km/h	14	376	323	49	4
71-80 km/h	3	82	51	6	0
81-90 km/h	1	16	10	1	0
> 90 km/h	0	3	3	0	0

Analyse

- Tous les usagers confondus :
 - environ 62% des usagers circulent entre 0 et 50 km/h.
 - environ 38% des usagers circulent à plus de 50 km/h.
- Les voitures et les vans sont 2 fois plus nombreux que les deux roues à circuler à plus de 50 km/h.
- La limitation de vitesse est respectée par 3/5 des usagers.
- Environ la moitié des voitures (47,5%) circulent à plus de 50 km/h.
- Environ un tiers des vans (37,5%) circulent à plus de 50 km/h.



Un Lancaster survole REBECQ

Ce 4 mai, The Belgians Remember Them organisait une Cérémonie d'hommage solennel au Mémorial de Rebecq, l'occasion pour tous d'honorer la mémoire de ceux qui ont défendu nos libertés.

Le Mémorial de Rebecq a été érigé à la mémoire des victimes militaires et civiles de l'avion britannique « Lancaster » qui fut abattu dans la nuit du 27 au 28 mai 1944 par un avion de chasse allemand. Cinq membres d'équipage furent tués dans l'accident. Les deux autres furent cachés par les villageois. L'occupant, en représailles, arrêta vingt-deux Rebecquois dont certains furent déportés en Allemagne. Trois d'entre eux n'en revinrent jamais.

L'Etat-major de la Royal Air Force avait pour l'occasion autorisé le survol du Mémorial par le seul avion Lancaster encore en état de voler en Europe. Malgré un retard d'une heure et la légère grisaille, tous ont pu admirer le passage du Lancaster, un moment chargé d'émotions.



Pourquoi l'éclairage public fonctionne-t-il PARFOIS EN JOURNÉE ?

Trois explications sont possibles :

1^{ER} CAS. RÉPARATION EN COURS

En journée, les techniciens allument quelques lampes ou toutes les lampes de la rue. Ils voient ainsi immédiatement quelles lampes ne fonctionnent pas et peuvent effectuer les réparations nécessaires.

2^{EME} CAS. PANNE

Si l'éclairage de la rue reste entièrement ou partiellement allumé pendant plus de 48 heures, il s'agit certainement d'une panne.

Pour signaler un luminaire en panne :

1. Relever le numéro d'identification du poteau d'éclairage défectueux ou à défaut, noter le nom de la rue, le numéro de la maison la plus proche et le code postal de la commune concernée.
2. Vous rendre sur le site internet www.ores.be, à la rubrique « Je signale une panne », compléter les informations demandées et indiquer le numéro d'identification complet ou l'adresse du luminaire en panne.
3. Appeler le centre d'appel d'ORES au 078/78.78.00 (contact direct avec les opérateurs d'ores). Si la situation présente un danger immédiat (comme un poteau couché sur la route), prévenez tout de suite le 112
4. Appeler les services communaux au 067/28 78 11, qui signaleront la panne via l'application Muse Web.

3^{EME} CAS. L'ÉCLAIRAGE PUBLIC S'ALLUME ET S'ÉTEINT AUTOMATIQUÉMENT

Cela se passe via un signal donné par ELIA, le gestionnaire du réseau à haute tension belge. Lorsque ce signal n'est pas transmis le matin, toutes les lampes de l'éclairage public restent allumées. Si cela arrive – ce qui est exceptionnel – le problème doit normalement être rapidement résolu.

Retour de notre CARNAVAL

Le Carnaval de printemps a enfin eu lieu le dimanche 26 mars dernier, après de longues années sans festivités à cause de la situation sanitaire. Malgré la pluie incessante et la grisaille ambiante, les Rebecquois étaient au rendez-vous, de même que les 10 chars qui composaient cette année le cortège. De Quenast à Rebecq, les festivaliers ont joyeusement chanté et dansé sous la pluie, sans se départir de leur bonne humeur.

Cette édition 2023 était aussi l'occasion, pour la Commune de Rebecq, de remercier M. Grégory Hemerijckx, actuel échevin en charge du folklore, qui organise les festivités du Carnaval de printemps depuis 25 ans.



Erratum

Félicitations à nos jubilaires

La photo de M. et Mme Francis BORGNIET – BERTÉ Micheline qui fêtaient précédemment leurs Noces de Diamant (60 ans de mariage) était manquante en page 8 du Rebecq à la une n°82.



La magie des haricots

Dans le cadre des projets pédagogiques menés par les élèves de P1-P2 de l'école de Bierghes, les enfants ont semé des haricots. Cette activité leur a permis d'aborder et d'approfondir de nombreux apprentissages. Ils ont pu observer les conditions de germination et mesurer la croissance de leur plante.

Toutes ces observations ont été répertoriées sous forme de photos prises avec tablette et consignées dans un calendrier, ce qui a permis des apprentissages sur les durées. Finalement, les élèves ont décrit ces illustrations par le biais d'une phrase manuscrite ou tapée à l'ordinateur.



SalondesSports

En collaboration avec le Collège communal de Rebecq et le Conseil Consultatif des sports

dimanche **27** août 2023
de 9h à 13h

*Venez vous essayer
à votre propre sport !*

au **Stade de Foot**
au **Centre Sportif**
au **Tennisland**

Infos: 0496 305 628
centre.sportif.de.rebecq@skynet.be



Aux plaines de VACANCES COMMUNALES

Les enfants des plaines s'en donnent à cœur joie pendant les vacances scolaires. Ici, un petit souvenir de leur sortie à Mini-Europe.



Fin du Mobi-Espace TEC

Le Mobi-Espace TEC du Brabant wallon ne circule plus depuis le 1er janvier 2023. Ce Mobi-Espace TEC réunissait tous les services en un seul endroit pour simplifier les démarches des usagers. Lors de l'annonce de la suppression, la Commune a contacté le TEC pour proposer une solution, comme par exemple mettre un local communal à leur disposition, mais le TEC a malheureusement décliné la proposition, étant dans l'impossibilité de continuer à assurer ce service dans le Brabant wallon suite à une réorganisation.

Grande brocante le dimanche 25 juin !

Comme chaque année, le dernier week-end de juin se veut festif dans notre commune.

Nous accueillons notre traditionnelle Brocante/Braderie dans le centre de Rebecq le dimanche 25 juin de 8h à 20h.

Au programme : Brocante, soldes dans les commerces et ducasse.

Inscription :
rebecqevenement@hotmail.com
0477/49.16.70 ou 0486/23.08.75

Le temps des FANCY-FAIRS

Durant les mois d'avril, mai et juin, les élèves des écoles communales de Rebecq ont présenté leur spectacle annuel. Malgré le temps parfois maussade, les enfants ont dansé comme des pros, sous la conduite enthousiaste de leurs enseignants. Ils ont mérité tous nos applaudissements !



Nos élèves lauréats du PARLEMENT DES ENFANTS

Chaque année, les Députés du Parlement de la Fédération Wallonie-Bruxelles sont invités à faire découvrir le Parlement à une classe de sixième primaire de leur




© Photos du Parlement de la Fédération Wallonie-Bruxelles



circonscription. Les élèves visitent le Parlement, puis créent un projet de décret. Dans chaque Province, l'école lauréate reçoit un TBI (tableau interactif).

Pour cette année scolaire, ce sont les classes des écoles communales de Quenast qui ont accompagné Dimitri LEGASSE à la découverte du Parlement. Et avec succès, car nos élèves sont les lauréats pour la Province du Brabant wallon ! Ils ont été invités à la remise des Prix du Parlement des Enfants, au sein du Parlement de la Fédération Wallonie-Bruxelles, qui s'est tenue ce 24 mai. Quelle fierté pour notre Commune !




VOUS AIMEZ MARCHER ET VOUS SOUHAITEZ CONTRIBUER À RENDRE NOTRE VILLAGE PLUS PROPRE.


REJOIGNEZ L'ÉQUIPE DES BENEVOLES

DE LA COMMUNE DE REBECQ !

Mission : Réaliser des tournées de propreté.

 PRESTATIONS EN TOUTE SÉCURITÉ (GILET FLUO, PAIRE DE GANTS, PINCE DE RAMASSAGE ...) / APPUI DU PERSONNEL DE LA RÉGIE TECHNIQUE.


DÉFRAIEMENT FORFAITAIRE :

10€ NET PAR HEURE 

MAXIMUM DE 1 626,77 € PAR AN.

PAS D'ENGAGEMENT DÉFINITIF NI D'HORAIRE FIXÉ !

PRESTATIONS À RÉALISER DU LUNDI AU VENDREDI SELON VOS DISPONIBILITÉS ET LES BESOINS DU SERVICE TRAVAUX



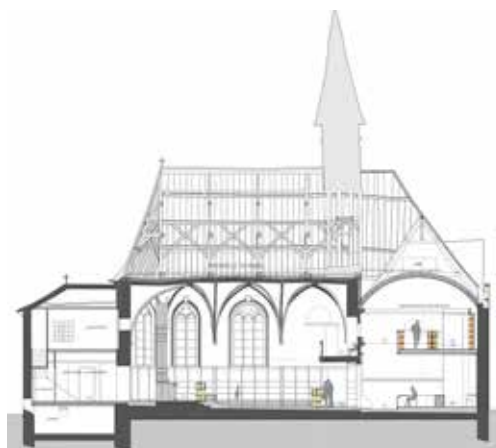
Candidature ou demande de renseignements :
Service RH
grh@rebecq.be - 067/28.78.11

Chapelle des Augustines

Bientôt la Bibliothèque
communale trouvera un
nouvel écrin



À côté de la Maison communale se trouve la Chapelle des Sœurs Augustines, aujourd'hui désaffectée mais vide d'occupation et en attente de rénovation. Depuis plusieurs années, la Commune planche sur un projet de rénovation et de réaffectation de ce lieu chargé en patrimoine, en Bibliothèque communale. Nous avons reçu récemment la confirmation que celui-ci verrait le jour dans un avenir tout proche. En effet, notre projet a été sélectionné dans le cadre de l'appel à projets du Plan de relance de la Wallonie « Biens



à haute valeur patrimoniale » et recevra un subside de 2.198.000 € dans ce cadre. En ajoutant le subside de la Fédération Wallonie-Bruxelles, ce projet sera finalement subsidié à hauteur d'environ 80%.



Le permis d'urbanisme vient d'être octroyé et la procédure de marché public pour la désignation d'une entreprise est en cours. Les travaux démarreront en avril 2024 et dureront 18 mois. Ils permettront de sauvegarder et de réaffecter ce patrimoine cher au cœur des Rebecquois et de le rendre accessible à la collectivité en lui donnant une vocation publique et touristique.



Nouvelles informations concernant les ENCOMBRANTS

Si, dans vos encombrants, vous disposez d'au moins 25% d'objets réutilisables, vous pouvez contacter Restor au 02 355 07 49. La collecte est gratuite mais limitée à 3m²/trimestre/foyer.

Dans les autres cas, vous pouvez contacter l'in BW par téléphone au numéro vert 0800 49 057 ou par courriel à valmat@inbw.be. Le délai de rendez-vous pour enlèvement est de ± 2 semaines.

• **La collecte est payante :**

- 20 € pour 1m³
- 35 € pour 2m³
- 45 € pour 3m³

- **Maximum 25kg** par objet
- **Autorisés :** Tout déchet trop grand et/ou trop lourd pour entrer dans un sac poubelle :
 - Grands objets en plastique (bassines, seaux, meubles, tables, chaises, gouttières en PVC, etc.)
 - Grands objets en métal (bassines, seaux, meubles, tables, chaises, vélos, etc.)
 - Grands objets en bois (meubles, portes, chaises, châssis, meubles en rotin, etc.)
 - Tapis, matelas, fauteuils, divans, etc.
 - Verres plats (miroirs, vitres, carreaux, etc.) (à bien emballer, pensez aux chargeurs!)
 - Souches, troncs d'arbre et branchages inférieurs à 3m de long bien ficelés en fagots
 - Equipements électriques et électroniques (lave-vaisselle, lave-linge, frigo, etc.)
 - Grands objets inertes (lavabos, cuvettes de WC et bacs)
 - Pneus

• **Refusés :** Petits déchets entrant dans un sac poubelle :

- Déchets organiques
- PMC
- Papiers-cartons
- Bouteilles, flacons et bocaux en verre
- Déchets verts : tontes de pelouse, feuilles, ...
- Petits déchets inertes : briquillons, briques, tuiles, carrelages, béton ...
- Déchets spéciaux : peinture, pesticides, cirages, batteries de voitures, extincteurs, tubes néon
- Amiante-ciment ("Eternit") : tôles ondulées, ardoises, tuyaux, ...
- Bonbonnes de gaz

• **Sont également exclus tous les déchets d'origine professionnelle et industrielle !**

Certains déchets seront recyclés, compostés, valorisés, mis en décharge spécifique, d'autres serviront à la biométhanisation, etc.

Avant de jeter un objet en bon état, pensez au réemploi !

Marchés HEBDOMADAIRES



Petit rappel : L'occupation du domaine public par des marchands ambulants est autorisée sur la Commune de Rebecq :

A Bierghes : Place Léopold Nuttinck : le mardi de 15h00 à 21h30.

Actuellement un marchand de poulets, un food-truck grec et un fleuriste (une semaine sur deux) sont présents.



A Rebecq : Plateau de la Gare : le mercredi de 15h00 à 21h30.

Pour l'instant, seul un food-truck grec est présent.

A Quenast : Grand Place de Quenast : le jeudi de 15h00 à 21h30.

Nous n'avons pas de candidats pour l'instant.

A Rebecq : Grand Place : le vendredi de 8h00 à 14h00

Pour Bierghes, Rebecq-Gare et Quenast, nous sommes à la recherche d'autres commerçants afin d'étoffer les marchés et les rendre attractifs.

N'hésitez pas à en parler autour de vous.

Pour Rebecq, Grand Place : 4 abonnements sont ouverts :

- Un poissonnier ;
- Un marchand de bonbons ;
- Un food-truck ;
- Un marchand de jouets ou livres pour enfants.

Toutes les candidatures doivent être adressées à la Commune de Rebecq - Service Forains - rue Docteur Colson, 1 à 1430 Rebecq.

CCCA, c'est quoi?

Qu'est ce qu'on y fait ?

Nous vous présentons aujourd'hui une autre réponse que le Conseil Consultatif Communal des Aînés donne à une des missions qui lui est confiée.

Suggérer, favoriser, et appuyer toute initiative qui contribue à la promotion et à la défense du bien-être moral, social, économique et culturel des aînés et des PMR

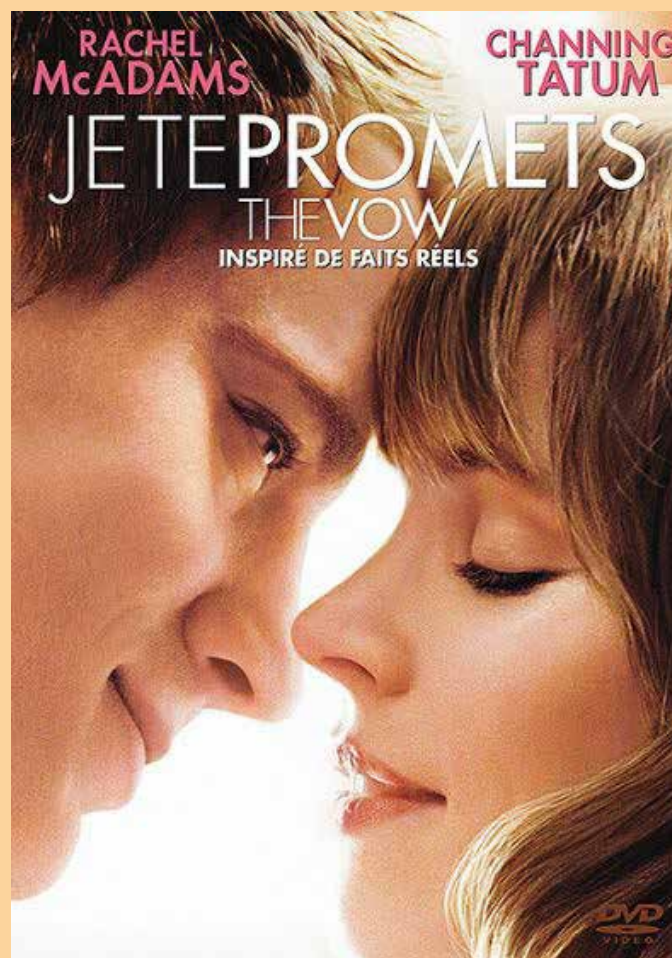
LES CINÉS-SENIORS

En juin 2019 lors de la participation du Directeur du CcR à l'une de nos rencontres, il lui est proposé de mettre sur pied des séances de « ciné-club » en journée pour les personnes âgées.

Le Directeur est tout de suite partant et présente dans les mois qui suivent un projet de programmation pour 2020.

Deux membres du CCCA se portent volontaires pour rencontrer le Directeur du CcR pour peaufiner le choix des films.

La salle, disposée en mode cabaret, permet de s'installer avec une boisson afin de partager un moment convivial.



Les 24 premières séances ont permis de voir des films de styles différents tels que :

- **L'amour** avec : Quand Harry rencontre Sally, Falling in Love, Je te promets, Les Hauts de Hurlevent et Love Story.
- **L'humour** grâce à : Les Vieux Fourneaux, Nos jours heureux et Certains l'aiment chaud.
- Le **suspense** comme : Flight Plan et Dans la chaleur de la nuit.
- Des **histoires vraies** telles que : Béatrix Potter, Dans l'ombre de Mary et A la recherche du bonheur.

Il y en a pour tous les goûts et même pour les jeunes.

En l'occurrence, une classe de 6ème primaire a rejoint les seniors pour se documenter sur la conquête spatiale et le racisme lors de la projection des Figures de l'ombre.

Tous les films sont en français, sous-titrés.

Renseignements : au Centre Culturel de Rebecq, chemin du Croly, 11 à 1430 Rebecq

Cela se passe **quand** ? un mardi après midi par mois à 14 h 30.

Le **prix** ? 5 euros, article 27 accepté.

Les films de la saison prochaine seront proposés, résumés et illustrés dans le programme du CcR ainsi que dans chaque numéro de ce Rebecq à la Une et son agenda de la dernière page.



Journée Portes ouvertes À L'ESPACE NUMÉRIQUE DE REBECQ

Mercredi 4 octobre de 10 à 17h.

Ce sera l'occasion de rencontrer les quatre professeurs bénévoles, de poser des questions, de découvrir l'espace et les différents cours qui y seront proposés.

Les cours ont lieu en journée et sont mis en place afin de lutter contre la fracture numérique.

Les **différents cours proposés** sont :

- Atelier pratique (lundi et vendredi)
- Atelier word base (mardi)
- Excel base
- Excel avancé
- Windows base
- Internet
- Communication sur ordinateur (adresse mail, skype..)
- Montage photo

L'espace numérique propose également une aide individuelle pour certaines démarches administratives en ligne, l'accès à un ordinateur et à Internet sur demande.

Infos

pcs@rebecq.be

francoise.degrie@rebecq.be

0476/21.50.82

Fête des mères ET DES MAMIES



Le samedi 13 mai dernier, le Conseil Consultatif Communal des Aînés (CCCA) a organisé la "Fête des Mères et des Mamies" avec un voyage offert pour toute la famille à bord du Petit Train du bonheur (RRR).

Une animation clown et la distribution de fleurs pour les dames. De l'eau et une collation saine étaient également prévus pour les enfants. La semaine avant l'événement, les inscriptions étaient déjà clôturées faute de places suffisantes ! Un beau succès pour cette initiative !



Avez-vous une boîte jaune ?



SENIOR FOCUS

A l'initiative du Conseil Consultatif Communal des Aînés de Rebecq



Appelé "**Boîte Jaune**" ou encore **Kit "Senior Focus"**, ce dispositif a été importé du Québec puis développé par la zone de police Borraine en Belgique avant d'être étendu petit à petit sur le territoire belge. Initié par le Conseil Consultatif

Communal des Aînés (CCCA) et soutenu par la Commune de Rebecq, ce projet se met en place dans nos villages grâce à l'action du Plan de Cohésion Sociale (PCS).

Ce dispositif se compose de :

- une boîte en plastique de couleur jaune avec le logo "Senior Focus" à placer dans la porte de son frigo,
- une fiche de renseignements (à compléter puis à faire vérifier par son médecin traitant si besoin). Utile lors de la prise en charge de la personne par les secours.
- un autocollant placé sur la porte intérieure du domicile (afin de ne pas être vu de l'extérieur) et indiquant la présence de la boîte dans la porte du frigo).

La réussite de ce projet commence par l'information (aux 65 ans et plus mais aussi pour la police et les secours) et la mise à jour des informations fournies dans la boîte (1x par an minimum, les données doivent être mises à jour).

Planter une haie

Le BW vous offre votre haie!

Vous souhaitez favoriser la BIODIVERSITÉ?

Plantez une haie chez vous grâce à l'aide du Brabant wallon.

Nos conseillers vous proposent deux compositions de haies constituées de plans indigènes distribuées en circuit court :

- Une haie **fleurie** qui servira de nourriture aux abeilles et aux oiseaux. Elle est composée de vilome oblier, d'églantier, de sureau noir, de sorbier, de grosellier rouge, de comouiller sanguin et de troène.
- Une haie **champêtre** qui favorisera la nidification. Elle se compose d'aubépine, de bourdaine, de charme, d'érable, de prunellier et de hêtre.

Vous êtes un PARTICULIER, une ASSOCIATION, une ENTREPRISE ou une COMMUNE?

→ Déposez votre demande AVANT LE 30 JUIN 2023.

AGISSONS ENSEMBLE POUR LA BIODIVERSITÉ

Inscriptions par mail : haies@brabantwallon.be

Infos et conditions : www.brabantwallon.be/bw/planterunehaie/ - 010 23 62 93

Nos écoles

La Commune de Rebecq gère 4 écoles communales fondamentales, réparties sur 6 implantations.



Un accueil extra-scolaire (0,50 € la demi-heure) y est organisé :

- le lundi, mardi, mercredi, jeudi et vendredi matin de 06h30 à 8h15,
- le lundi, mardi, jeudi et vendredi soir de 15h30 (ou 16h30) à 18h30,
- le mercredi de 12h05 à 18h30.

Du potage est servi gratuitement le lundi, mardi, jeudi et vendredi, à midi, aux enfants qui le souhaitent.

Un service de repas chauds est organisé (prix : 4,45 € par repas en maternelle, 4,88 € par repas en primaire).

Le directeur des écoles communales de Rebecq et Bierghes est Monsieur Frédéric Smessaert, Vous pouvez le contacter pour toute information au 0479/46.14.64.

La directrice des écoles communales de Quenast est Madame Sandrine Loddeuyckx. Vous pouvez la contacter pour toute information au 0479/46.04.72.

ECOLE COMMUNALE DE REBECQ

Adresse et infos :

- Classes maternelles, 1ère et 2ème années primaires : Ruelle Al'tache, 1 à 1430 REBECQ
- De la 3ème à la 6ème année primaire : Rue du Montgras, 36 à 1430 REBECQ
- Tel : 0479/46.14.64

ECOLE COMMUNALE DE BIERGHES

- Adresse : Rue Caporal Trésignies, 13 à 1430 BIERGHES
- Tel : 0479/46.14.64

ECOLE COMMUNALE DE QUENAST - LA PETITE ECOLE BLEUE

- Adresse : Cité Germinal, 18a à 1430 QUENAST
- Tel : 0479/46.04.72

ECOLE COMMUNALE DE QUENAST- LES TOURTERELLES & PETITS PAS

- Adresse :
 - * classes maternelles : Rue Maurice Lange à 1430 QUENAST
 - * classes primaires : Rue de Saintes, 1 à 1430 QUENAST
- Tel : 0479/46.04.72

Il existe aussi deux autres écoles fondamentales sur le territoire de Rebecq. Il s'agit d'enseignement libre, c'est-à-dire non géré par la Commune mais par une association privée.

ECOLE LIBRE SAINT GÉRY

- Adresse : Rue Parmentier, 5 à 1430 REBECQ
- Tel : 067/63.69.02

ECOLE LIBRE WAL ACTIVE

- Adresse : Rue de l'École, 86 à 1430 QUENAST
- Tel : 02/319.07.15





Dernière minute

Horaires d'été de l'Administration communale et périodes de fermeture de l'ALE et de la bibliothèque.

Nous informons les citoyens que :

- Durant les mois de juillet et août, il n'y aura pas de permanence le mercredi après-midi. L'Administration communale sera donc accessible du lundi au samedi de 8h45 à 11h45 excepté le 21 juillet et les 14 et 15 août.
- L'Agence locale pour l'emploi (ALE) sera fermée du 14 au 24 juillet et du 10 au 21 août.

Vous retrouverez ces informations via le site Internet et le Facebook de la Commune.

Aide aux victimes d'abus sexuels

Maintenant j'en parle / SOS Enfants a mis en place un chat d'aide aux victimes d'abus sexuel (maltraitance, exploitation ou abus), ainsi que pour les personnes qui connaissent une victime.

Intervenant-e-s spécialisé-e-s dans les violences sexuelles. Vie privée respectée. Anonymat assuré si souhaité ! Le chat est gratuit.

- Lundi de 18h30 à 21h30
- Mardi de 18h00 à 21h00
- Mercredi de 18h00 à 21h00
- Jeudi de 18h00 à 21h00
- Vendredi de 18h00 à 21h00

Toutes les informations sur <https://www.maintenantjenparle.be/>

Télévie 2023 - Une réussite !

« Les petits ruisseaux font les grandes rivières ». La récolte des pièces rouges, le marché de Noël, les Petits-déjeuners, la



soirée du Judo Club Rebecq, le concert de printemps de la Royale Harmonie, la vente des produits dérivés, les dons et l'intervention de l'Administration communale, autant d'actions qui ont permis cette année d'arriver à un chèque de 10.000 € en faveur du Télévie. Merci à notre coordinatrice locale, Madame Micheline François, aux bénévoles et à tous ceux qui ont participé à ce bel élan de solidarité.

European Disability Card - Sport, culture et loisirs pour tous

L'European Disability Card (EDC) témoigne de la reconnaissance de votre handicap, même s'il n'est pas visible. Elle favorise l'accès des personnes en situation de handicap à la culture, au sport et aux loisirs.

Elle donne droit à des avantages pour des activités de loisirs, comme la gratuité ou une réduction de tarif pour la personne handicapée et/ou son accompagnant (ou interprète), des places accessibles et réservées, un pass spécifique pour un accès plus aisé aux attractions, etc.

Pour obtenir la carte, toute personne qui est reconnue ou bénéficie d'une aide auprès d'une des institutions belges en charge de la politique en matière d'intégration de personnes handicapées peut contacter l'institution auprès de laquelle elle a un dossier :

- Service Public Fédéral Sécurité sociale : <https://handicap.belgium.be/>
- Agence pour une vie de qualité (AVIQ) : <https://www.aviq.be/fr>
- Service public francophone bruxellois (Service Phare) : 02/800.82.03 (du lundi au vendredi de 9h à 12h)
- Vlaams Agentschap voor Personen met een Handicap (VAPH) : <https://authentificatie.vlaanderen.be/stb/html/ssologin>
- Dienststelle für Selbstbestimmtes Leben (DSL) : <https://selbstbestimmt.be/>

L'EDC est valable en Belgique, à Chypre, en Estonie, en Finlande, en Italie, à Malte, en Slovénie et en Roumanie.

Le premier baromètre piéton belge est lancé : faites entendre votre voix grâce à vos pieds !

L'enquête a pour objectif d'évaluer la marchabilité des villes et communes belges, c'est-à-dire la capacité d'un lieu public à faciliter les déplacements piétons.

Les piétons-ne-s sont interrogé-e-s autour d'une série d'indicateurs :

- Les pratiques des Belges et leur ressenti global sur le quotidien de la marche,
- La sécurité des déplacements à pied,
- Le confort des déplacements à pied,
- L'importance donnée aux déplacements à pied par les villes et communes,
- Les aménagements et services spécifiques aux piétons.

Elle est en ligne jusqu'au 30 juin minuit et ne prend que 15 minutes à être complétée. Les données sont prises en compte à partir de 50 réponses par ville ou commune. Chaque piéton-ne peut encoder plusieurs réponses pour des villes ou communes différentes qu'il-elle pratique au quotidien. Les résultats, attendus pour octobre 2023, vont permettre de mieux cerner les attentes et la diversité des besoins des citoyens qui souhaitent se déplacer à pied. C'est le premier pas vers une meilleure prise en compte, dans les politiques de mobilité et d'aménagement, de cette mobilité active majoritaire mais encore trop souvent ignorée.

L'enquête est disponible sur <https://barometrepieeton.be>

E-Guichet

L'installation d'un e-guichet est en cours dans notre Commune.

Tenez bien le site internet www.rebecq.be à l'œil car vos documents tels que :

- extrait de casier judiciaire ;
- composition de ménage ;
- acte de naissance ;
- etc.

seront bientôt disponibles par téléchargement ou dans votre e-box sur simple demande via le e-guichet de notre site internet avec votre carte d'identité et votre code PIN (totalement sécurisé).

Nouveaux commerces et indépendants

Imprimerie VV Print - Chaussée de Mons 52 boîte C - 067 77 18 77 - <http://www.vvprint.be/>

Delphine Goebels - Psychologue clinique - Rue Maurice Lange, 11 - 0496 90 51 58

Sylvie Jacquain - Psychomotricienne relationnelle et hypnothérapeute enfants/adolescents - Centre pédagogique ET SI - Rue Neuve, 4 - <https://www.centrepedagogiqueetsi.be/> - sylviejacquain@gmail.com - 0495 50 75 93

Sandrine Flament - Coaching - Flam'en Toi - <https://www.facebook.com/flamentcoaching> - flamentcoaching@gmail.com - 0477 97 06 68

État Civil



Ils sont arrivés

EN FÉVRIER (SUITE),

Ellie DELADRIERE, née le 16 février, chez Camille Lingrand et Christian Deladrière

Eloïm PETIT, né le 16 février, chez Amandine Lecouvet et Bérenger Petit

Sasha BAETENS RACE, née le 17 février, chez Coraline Race et Maxime Baetens



Milo HOTTON, né le 22 février, chez Jessica Loufs et Nicolas Hotton

Liyah DI VITO, née le 22 février, chez Jessica Di Vito

Yasin ATLASSI ROCHA, né le 27 février, chez Veronica Vieira da Rocha Atlassi et Oussama Atlassi

Noaïm AHARRAR, né le 27 février, chez Assma Karkach et Youcef Aharrar

Gaëlle MASSUT DAL, née le 28 février, chez Chloé Dal et Gabriel Massut

EN MARS,



Tresor et Richard MARTINS, nés le 9 mars, chez Nancy Martins



Nolann DA ROCHA DA ROCHA, né le 15 mars chez Miriane Da Rocha Da Rocha

Railey GIVART, née le 14 mars, chez Mélanie Dannau et Jérémy Givart



Lya VAN NEDERVELDE, née le 27 mars chez Jennifer Fernandez Alvarez et Cédric Van Nedervelde

Romane DE VROE, née le 28 mars, chez Alessia Cocco et Pieter De Vroe

EN AVRIL,

Lina MEROLA, née le 5 avril, chez Aurélie Plas et Valentino Merola

Loriano FIVEZ, né le 8 avril, chez Madisone Fivez

Matteo GINEX, né le 12 avril, chez Virginie Cooremans et Alfonso Glnex

Magdalena DUBOIS DEWULF, née le 17 avril, chez Juliana Dewulf et Jordan Dubois

Maylone SIGONA LEMAITRE, né le 19 avril, chez Chelsea Lemaitre et Antonino Sigona

Milena HEYLEN, née le 22 avril, chez Melanie Cossez et Anthony Heylen

Jade NOSS MARTY, née le 24 avril, chez Alice Noss et Adrien Marty

EN MAI,

Leander VANDYCK, né le 5 mai, chez Dora Vandyck

Théo REGAERD, né le 9 mai, chez Kathy De Vleeschouwer et Jonathan Regaerd

Lucas PLETINCKX, né le 18 mai, chez Aurore Degrie et Dimitri Pléтинckx



Ambre EECKHOUT, née le 24 mai, chez Alysson Bastogne et Jérémy Eeckhout



Loan HAMENDE RADULOVIC, né le 25 mai, chez Samantha Radulovic et Jonathan Hamende

Alexis VAN DER FRAENEN, né le 27 mai, chez Laure-Anne Braun de Ter Meeren et Kevin Van Der Fraenen



Ils se sont mariés

EN MARS

Le 4, Anastasia Surain et Quentin Wattier

Le 18, Mélanie Allouchery et Bernard Ngenzi



Ils nous ont quittés

EN FÉVRIER,

Christian Smellinckx, Marie-Ange Cailleau, Christian Jacquet, Rama Shalaj, Jacques Dufour, Orlando de Carvalho Borges, Emmanuel Tintinier, Hubert Brunetta, Gaetana Vinciguerra, Albert Van Waeyenberg, Arthur Streydio

EN MARS,

Marie-Joséphine Moons, André Hautenaue, Jean Hautenaue, Emmanuel Leroy, Georgette Mahaudens, Roger Chevalier, Theo Van Bockryck, Marie Ernaut, Jacqueline Pécher, Anna Vandevooort

EN AVRIL,

Richard Petroons, Jeannine Borremans, Albertine Faut

Nous indiquons les décès lorsqu'ils sont transcrits.

Selon la commune du décès, la procédure peut prendre quelques semaines avant que la transcription soit effective. C'est pourquoi la liste n'est pas exhaustive

Fête des voisins

Cette année, la Fête des Voisins a célébré le 26 mai dernier ses 20 ans d'existence en Belgique !

En effet, cela fait déjà deux décennies que cette rencontre annuelle illumine nos quartiers au mois de mai. Un principe simple qui reste inchangé, mais un événement qui a cependant pris de l'ampleur depuis sa création. L'événement rassemble aujourd'hui plus de 600.000 habitants partout en Belgique ! Son succès croissant est la preuve vivante de la volonté des citoyens à contribuer au mieux vivre-ensemble au sein des quartiers.



La fin de saison du centre culturel de Rebecq approche !

Merci à vous d'avoir répondu présent à nos spectacles, cinéma, ateliers, et autres activités. Nous sommes ravis d'avoir fait une programmation qui vous a plu !

Le Centre culturel fermera ses portes du 7 juillet au 6 août pour prendre quelques congés ! Néanmoins, nous vous avons prévu un beau programme d'été, que vous pouvez découvrir ci-dessous !

Vous voulez rester informés de nos activités en continu ?

- Découvrez notre site internet sur www.rebecqculture.be
- Abonnez-vous à notre page Facebook « Centre culturel de Rebecq »
- Inscrivez-vous à notre newsletter !

Fin août, soyez attentifs à vos boîtes aux lettres ! Vous y trouverez notre brochure de Saison avec toutes nos activités pour la saison 2023-2024 !

Bel été et Bonnes vacances !, **L'équipe du Centre culturel**

L'ÉTÉ EN PLEIN AIR !

APRÈS-MIDI MUSICALES

- ▶ **2 après-midis** pour passer un moment convivial et musical !

Dans le Parc de la Résidence d'Arenberg (rue Docteur Colson, 1)
 Gratuit

GAËLLE

- ▶ **Mercredi 5 juillet, 14h30**

Gaëlle nous offrira un tour de chant tout en couleurs, fait de morceaux inédits et de reprises. Un moment agréable à partager en famille ou entre amis.



FLORIAN DELPORTE - ACCORDÉON

- ▶ **Mercredi 23 août, 14h30**

Fils d'une famille de musiciens, Florian Delporte commence son initiation musicale dès l'âge de 6 ans et débute l'apprentissage de l'accordéon. Il nous présentera un programme classique.



CINÉMA PLEIN AIR

Nous vous proposons 3 soirées sous les étoiles, au cœur de nos villages !

Chaque soirée débutera par un concert et ensuite, nous nous installerons pour voir ou revoir un film !

Emportez vos couvertures pour vous installer confortablement pour la soirée. Bar et petite restauration prévus !

QUENAST

- ▶ **Samedi 26 août - 20h**

Grand Place de Quenast

Gratuit

En collaboration avec le Quenastois

- ▶ **20h : Concert**
- ▶ **21h : Film "Jumanji"**



BIERGHERS

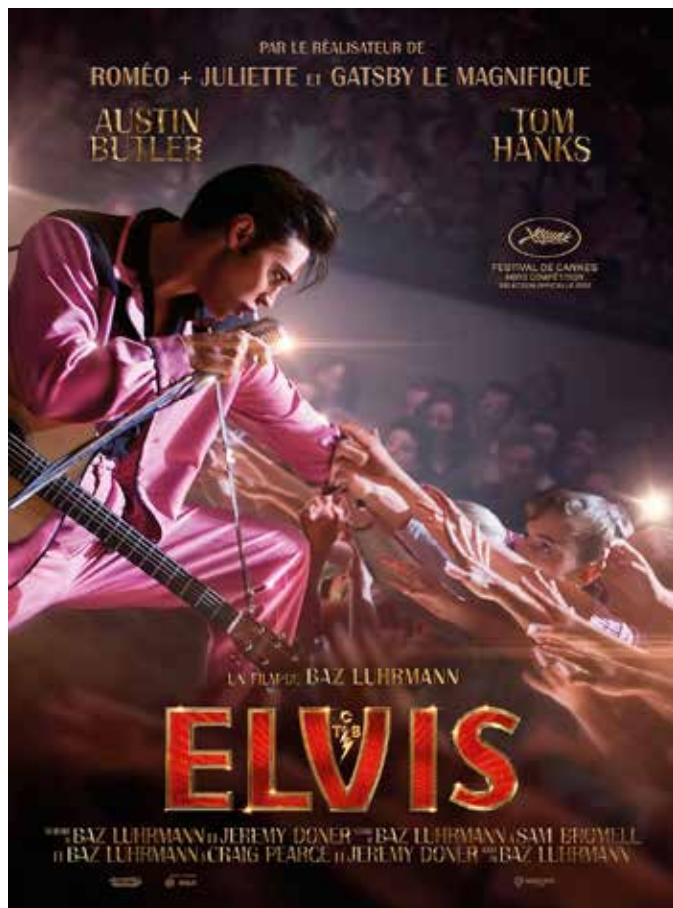
► Samedi 2 septembre - 20h

Place Léopold Nuttinck

Gratuit

► 20h : Concert de l'Harmonie communale de Rebecq

► 21h : Film "Elvis"



WISBECQ

► Samedi 9 septembre - 20h

Place de Wisbecq

Gratuit

En collaboration avec le Jeune Comité Wisbecq

► 20h : Concert

► 21h : Film "Astérix et Obélix. L'empire du milieu"



JEUNE PUBLIC

LES AVENTURES DU CAPITAINE NOVA

► Mercredi 9 août, 14h30

Petit Moulin, ruelle du Tonnelier à Rebecq

Gratuit

Dès 5 ans



Dans tout l'Espace le Capitaine Nova cherche trésors et aventures. Un jour, elle est chargée d'emmener des enfants explorer d'autres planètes et découvrir d'autres formes d'intelligences.

Accompagnée de son fidèle robot T2, ils vont parcourir l'Univers pour tenter de recevoir la merveilleuse récompense promise... Ce voyage tout en chansons est un superbe prétexte à explorer les intelligences multiples.

SPECTACLE

TROP DE GUY BÉART, TUE GUY BÉART

► Samedi 16 septembre - 15h et 18h

Grand Place de Rebecq

10€ - Art.27

Spectacle-Promenade de 1h30

A l'occasion des Fêtes de Wallonie, venez découvrir Rebecq autrement ! Nous vous proposons un spectacle déambulatoire dans le centre du village. L'occasion aussi de boire un verre et manger un bout après le spectacle au Village Food Truck organisé par Rebecq Evènements.

Deux séances : 15h et 18h

Réservations souhaitées !

Vous trouvez votre ville grise, sale, malodorante ? Alors, rejoignez Corinne et Jean-François, ils vous montreront que la ville, c'est aussi la nature et la verdure... Et la nature en ville est belle, la nature en ville est riche, elle est refuge et musique, bref, la nature en ville, c'est du plaisir pour tous les orifices.



Emmenés par 2 comédiens équipés de micros, 80 spectateurs suivent une visite à l'aide de casques audio. Un dispositif sonore qui crée une relation privilégiée d'intimité et de proximité. Corinne et Jean-François sont les guides complètement foutraques d'une visite très décalée dont le thème officiel est la présence de la nature au cœur des villes et ce à quoi elle peut servir : se nourrir, se soigner, fabriquer des instruments de musique, ... Une douce critique de nos sociétés bios, saines et catastrophistes !

THE DANSANT

Salle communale de Quenast, 5€, tarte et café compris

Un jeudi par mois, venez passer une après-midi conviviale et musicale, en collaboration avec le Conseil consultatif communal des aînés.

- ▶ **Jeudi 17 août, 13h30 avec Oger et Catherine**
- ▶ **Jeudi 21 septembre, 13h30 avec Cédric Music**



CINE JUNIOR

MA MÈRE EST UNE GORILLE (ET ALORS ?)

▶ **Mercredi 20 septembre, 14h30**

Salle communale de Quenast, 2€

À partir de 6 ans

Ce que souhaite Jonna par dessus-tout, c'est de trouver une famille adoptive... elle accepterait n'importe quel parent qui puisse lui donner de l'amour. La surprise est de taille lorsqu'une femelle gorille se présente un jour à l'orphelinat pour être sa nouvelle maman !

CINE SENIOR

En collaboration avec le Conseil consultatif communal des aînés

FRIDA

▶ **Mardi 19 septembre, 14h30**

Salle communale de Quenast

5€

Frida retrace la vie mouvementée de Frida Kahlo. Cette artiste peintre mexicaine du XXe siècle se distingua par son œuvre surréaliste, son engagement politique en faveur du communisme et sa bisexualité. Elle connut une relation tumultueuse avec son mari, le peintre Diego Rivera. Le film décrit aussi la place qu'occupait ce couple atypique dans la haute société mexicaine.

CINÉMA

LA RESTANZA

▶ **Mercredi 20 septembre - 20h**

Salle communale de Quenast

5€ - Art.27

Castiglione d'Otranto, dans le Sud de l'Italie. Un groupe de trentenaires n'accepte plus que la solution aux problèmes économiques, écologiques et politiques du territoire soit toujours «Partir». Ils proposent aux villageois qui possèdent des morceaux de terres en friche, souvent ressenties comme un fardeau, de les mettre en commun. Ils décident alors de rester, de lier leurs vies à la terre et d'investir sur une valeur : être ensemble. Castiglione devient le village de la restance. On y cultive les graines anciennes et la biodiversité locale, on décide ensemble, on développe une économie de proximité. En acceptant les ombres du passé, on redécouvre un autre potentiel du lieu.

En collaboration avec Rebecq en transition

Agenda

Juin

Me 21/06 14H30
CINE JUNIOR

Encanto la fantastique famille
Madrigal

Salle communale de Quenast
Tarif : 2€

J 22/06 14H-17H
ATELIER JEUX

Organisé par le CCCA
À l'Ancienne Gare

S 24/06 DE 7H À 22H
TOURNOI DE FOOT MFC
REBECQ

Sur le terrain synthétique de la
RUS Rebecquoise

D 25/06
BROCANTE AU CENTRE DE
REBECQ

Organisée par Rebecq Evène-
ment

V 30/06, 01 et 02/07
à 18H

TOURNOI DE MINI-FOOT DU
PETIT-BRUXELLES (plaine du
Petit-Bruxelles)

Juillet

S 01/07 12H-22H
LA CRÈCHE SŒURS LUCRÈCE
& LOUISA ORGANISE SA JOUR-
NÉE BARBECUE PARTY

Dans la cour de l'école Saint-
Géry,
Rue Parmentier, 5

S 08/07 13H30 - 17H30
BALADE VÉLO OBJECTIF
NATURE

Départ Grand Place
Infos 067 287 842

D 16/07 9H30-12H
VISITE LONGUE DE LA CAR-
RIÈRE

RDV : Rue de Rebecq
Durée : 2h30

Tarif : 3€/pers -10% pour les
Rebecquois - Gratuit pour les
enfants de moins de 5 ans

S 22/07 14H-15H15
CIRCUIT DÉCOUVERTE -
SOLVAY ET FEMMES REMAR-
QUABLES

RDV : rue Docteur Colson, 1

Durée : 1h15
Tarif : 2,50€/pers. -10% pour les
Rebecquois Gratuit pour les
enfants de moins de 5 ans

S 22/07 14H-16H30
« REBECQ VU DU RAIL »
Rendez-vous au guichet du
Petit Train, rue du Pont (Durée :
± 2h30)

Tarif : 5€/pers - 10% pour les
rebecquois
Gratuit pour les enfants de
moins de 5 ans
Renseignements et inscrip-
tions : info@rebecq.be -
067 287 811

Août

S 05 et D 06/08
CAMP MEDIEVAL
L'asbl Fer de Lance
Organise la 19ème édition du
Campement Médiéval
Sur la prairie le long de la Drève
Léon Jacques

S 05/08 9H30-10H45
Visite courte de la carrière
RDV : rue de Rebecq
Durée : 1h15
Tarif : 2,50€/pers -10% pour les
Rebecquois - Gratuit pour les
enfants de moins de 5 ans

D 06/08 9H30-12H
VISITE LONGUE DE LA CAR-
RIÈRE
RDV : Rue de Rebecq
Durée : 2h30

Tarif : 3€/pers -10% pour les
Rebecquois
Gratuit pour les enfants de
moins de 5 ans

Me 09/08 14H30-15H20
SPECTACLE JEUNESSE
Les aventures du capitaine
Nova
A l'Espace du Petit Moulin
Ruelle du Tonnelier
Durée : 50 min
Infos CCR 067/63.70.67

S 12/08
TOURNOI DE BALLE PELOTE
ASSISE
Rue Ernest Solvay

S 12/08 14H-16H30

« REBECQ VU DU RAIL »
Rendez-vous au guichet du
Petit Train, rue du Pont (Durée :
± 2h30)

Tarif : 5€/pers - 10% pour les
rebecquois - Gratuit pour les
enfants de moins de 5 ans
Renseignements et inscrip-
tions : info@rebecq.be -
067 287 811

D 13/08 9H30-12H
VISITE LONGUE DE LA CAR-
RIÈRE

RDV : Rue de Rebecq
Durée : 2h30
Tarif : 3€/pers -10% pour les
Rebecquois
Gratuit pour les enfants de
moins de 5 ans

V 18/08 15H30-20H
DON DE SANG
Salle communale de Quenast

V 25/08 15H30-20H
DON DE SANG
Salle de l'Ancienne Gare

S 26/08 14H-15H30
CIRCUIT DÉCOUVERTE -
LA MAISON DE LA BIÈRE
RDV : ruelle du Tonnelier
Durée : 1h30

Tarif : 4€/pers -10% pour les
Rebecquois - Gratuit pour les
enfants de moins de 5 ans

S 26/08 14H-15H30
CIRCUIT DÉCOUVERTE -
LES RICHESSES DU VILLAGE
DE QUENAST
RDV : parking du Sentier de la
Senne

Durée : 1h30
Tarif : 2,50€/pers -10% pour les
Rebecquois - Gratuit pour les
enfants de moins de 5 ans

D 27/08 07H00
MERCHE ADEPS LA GODASSE
5, 10, 15 OU 20KM
Départ salle de Quenast

Septembre

S 02/09 14H-15H15
CIRCUIT DÉCOUVERTE -
SOLVAY ET FEMMES REMAR-
QUABLES
RDV : rue Docteur Colson, 1
Durée : 1h15

Tarif : 2,50€/pers. -10% pour les
Rebecquois - Gratuit pour les
enfants de moins de 5 ans

S 02/09 14H-15H30
CIRCUIT DÉCOUVERTE - LES
RICHESSES DU VILLAGE DE
QUENAST
RDV : parking du Sentier de la
Senne

Durée : 1h30
Tarif : 2,50€/pers -10% pour les
Rebecquois - Gratuit pour les
enfants de moins de 5 ans

D 03/09 14H-17H
REPAIR CAFÉ
Organisé par l'asbl Repair Café
Rebecq et l'asbl La Fille de son
Père
À La Fille de son Père

L 04/09 18H-20H
REUNION DU CERCLE PHILA-
TELIQUE REBECQUOIS
À l'Ancienne Gare

J 07/09 14H-17H
ATELIER JEUX
Organisé par le CCCA
À l'Ancienne Gare

S 09/09 et D 10/09
RAIL REBECQ ROGNON
Journées du Patrimoine
Animations Jeune public &
familles

D 10/09 10H-12H
CONFÉRENCE DU CERCLE
HORTICOLE DE REBECQ
À l'Ancienne Gare

D 10/09 09H30 - 13H
PROCESSION ST FIACRE
Wisbecq

15 - 17/09
FÊTES DE WALLONIE

J 21/09 14H-17H
ATELIER JEUX
Organisé par le CCCA
À l'Ancienne Gare

**Activités régulières au
Centre pluridisciplinaire
du Stoquois**

www.centrestoquois.be