

REBECQ

à la une

CROSS SCOLAIRE

Tous les podiums

Marché hebdomadaire

Chaque vendredi à Rebecq

Distribution

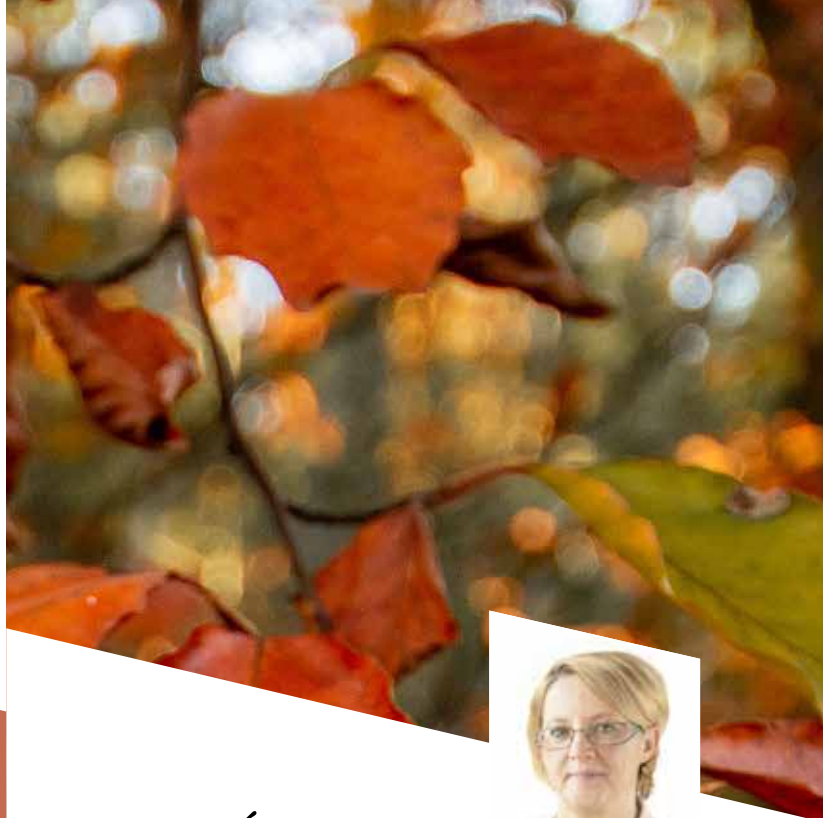
D'ARBRES

Le 27 novembre

Senne et Carrières

Le journal du Centre culturel

N° 76 - Novembre 2021



Édito

Nous voici déjà à l'approche de l'hiver, avec le côté familial et chaleureux des fêtes de fin d'année, mais aussi les inconvénients liés à la météo souvent peu clémente, aux chutes de neige ou au verglas. Soyez prudents en toutes circonstances !

Vous trouverez dans ce numéro de votre journal des articles variés sur la vie de notre Commune, les festivités qui reprennent petit à petit dans le respect des normes sanitaires, et également le bilan des activités et projets menés cette année, aux quatre coins de notre village, malgré la pandémie qui a quelque peu chamboulé les programmes et réorganisé les priorités. Même si ce n'était pas toujours simple, nos services communaux ont continué à fonctionner sans relâche, à vous aider au quotidien, à embellir notre cadre de vie, à mettre en oeuvre des projets concrets comme le transport Mobitwin qui a aidé des centaines de personnes à se rendre dans les centres de vaccination, par exemple.

Depuis l'interdiction d'utilisation des pesticides, les communes éprouvent beaucoup de difficultés à assurer l'entretien des espaces publics et en particulier des cimetières. Il faut donc se montrer créatifs et investir dans de nouvelles techniques. A Rebecq, nous avons décidé de réaliser la verdurisation de tous nos cimetières, pour disposer d'allées faciles à tondre et qui devraient ainsi rester propres et soignées. Chaque année, un cimetière sera ainsi remis à neuf, celui du centre de Rebecq a inauguré cet automne ce nouveau projet et les autres suivront.

J'en profite pour vous rappeler que notre site Internet www.rebecq.be contient de très nombreuses informations sur les démarches à accomplir, les procédures, qu'il s'agisse de documents d'identité, de passeports, de projets urbanistiques... Vous y trouverez également les dernières actualités de notre Commune, les offres d'emploi, les enquêtes publiques. Et bien entendu, nous sommes présents sur les réseaux sociaux (Facebook), où notre page « Commune et CPAS de Rebecq » vous informe en temps réel des urgences, des fermetures de voirie, des activités à ne pas manquer.

Avec un peu d'avance, je vous souhaite d'excellentes fêtes de fin d'année.

Patricia VENTURELLI
Bourgmestre

Cross ADEPS 2021



A l'initiative de l'Échevin des Sports, Monsieur Jean-Lou Wouters, les élèves des classes de P3 à P6 des écoles de l'entité de Rebecq, de l'école de Oisquercq, de Virginal et de Saintes ont participé ce

mardi 19 octobre au Cross scolaire organisé par l'ADEPS. Près de 680 élèves ont participé aux qualifications provinciales au Hall Omnisports de Rebecq.

La course s'est déroulée sur un parcours varié en site naturel. Les élèves du degré moyen ont parcouru une distance de 1600 m et ceux du degré supérieur, 2000 m.

A l'issue de chaque course, les 3 premiers ont reçu une médaille. Tous les enfants se sont dépassés pour donner le meilleur d'eux même ! Bravo à tous et félicitations à nos qualifiés qui se rendront à Louvain-La-Neuve pour la finale provinciale.



Piste de circulation ROUTIÈRE

Entre le 11 et le 22 octobre, les élèves des implantations de Rebecq et Quenast se sont rendus à la Zone de Police de Tubize pour une séance d'apprentissage de la sécurité routière.

Pour ce faire, les élèves ont assisté à une petite théorie ayant pour but de rappeler les bases du code de la route et le bon comportement à adopter et ensuite ils ont pu, à leur guise, circuler en toute sécurité sur une piste installée avec soin par les policiers.

Les élèves ont été corrigés au fur et à mesure de leurs évolutions, pour arriver à circuler en toute confiance et en toute sécurité.

Merci aux policiers pour leur patience et leurs explications.





NOCES de Porphyre

Malgré les conditions sanitaires très strictes, nous avons souhaité offrir un moment privilégié aux couples fêtant cette année 2021 leurs Noces de porphyre, c'est-à-dire leurs 33 ans de mariage. Nous les avons donc conviés à partager une visite guidée de la Carrière de porphyre de Quenast suivie d'un petit drink au Musée du porphyre le 18 septembre dernier. Le tout accompagné par la bonne humeur de notre Echevin Jean-Claude Denimal et les explications de Monsieur Grégory Claustrioux.



Mémorial



L'association The Belgians Remember Them organisait ce mercredi 29 septembre un hommage solennel à la mémoire de tous ceux qui, durant la Deuxième Guerre Mondiale, n'ont pas hésité à s'engager pour combattre la force ennemie qui occupait l'Europe. En compagnie d'élèves de 6^è primaire du village, nous avons rendu hommage à tous ces « Héros du Silence » qui ont permis, grâce à leur sacrifice, de maintenir nos libertés.



AIDONS LES PAUVRES DE REBECQ

Aider les pauvres,
leur trouver un abri.

1 ELENA



► Elena Sellekaerts,
pour l'école communale
La Petite Ecole Bleue

TOUT PASSE PAR LA PAROLE !

Créer un espace de
paroles où chacun
pourrait s'exprimer sur
ce qui lui tient à cœur :
problèmes de famille,
difficulté avec ses
parents, harcèlements,
...

8 FRANCESCA



► Francesca Cuffaro,
pour l'école communale
de Bierghes

Conseil communal DES ENFANTS : les nouveaux élus

Les élections pour le Conseil Communal des enfants se sont déroulées en octobre et les élèves, de la 3^{ème} à la 6^{ème}, ont pu faire entendre leur voix.

Sont élus cette année :

POUR UNE PLANÈTE VERTE, VOTEZ AMANDINE

Conseil Communal des Enfants 2021-2022

J'aimerais qu'on fasse attention aux déchets dans l'école, aux alentours de l'école et dans notre village. Il y a toujours trop de déchets hors des poubelles. Il faut encourager les gens à trier et recycler.



3 AMANDINE

► **Amandine Van Den Keybus,**
pour l'école libre
Saint-Géry

SANS DÉCHET, PLUS DE NATURE !

Conseil Communal des Enfants 2021-2022

Mon projet est zéro déchet.

Je veux vous apprendre à utiliser le moins de déchets possible et à ne pas jeter de déchets dans la nature, ça la rendra plus belle.



4 HERMIONE

► **Hermione Olbrechts,**
pour l'école libre
Wal'Active

SOYEZ FOUS, VOTEZ LOU

Conseil Communal des Enfants 2021-2022

Mon projet serait de créer plus de liens entre les élèves des écoles rebecquoises en organisant des activités communes. Par exemple, une boum, une journée sportive, une sortie entre écoles, une journée ramassage de déchets ... ça nous fera de nouveaux amis et amies !



10 LOU

► **Lou Pegoraro,**
pour l'école communale
du Montgras

VOTEZ POUR MOI ET ON S'AMUSERA !

Conseil Communal des Enfants 2021-2022

Mon projet c'est d'organiser des journées avec toutes les écoles pour faire des jeux, du sport, des compétitions, de la natation et plein d'autres choses ...



14 SERAYA

► **Seraya Ottou,**
pour l'école communale
des Petits pas à Quenast

Ils rejoignent les élèves élus l'année passée qui sont aujourd'hui en 6^{ème} :

- **Victor Dehan,**
pour l'école libre
Wal'Active
- **Anaë Dechamps,**
pour l'école
libre Saint-Géry
- **Zélie Dehombreux,**
pour l'école libre
Saint-Géry
- **Loïc Holvoet,**
pour l'école communale
de Bierghes
- **Rayane May,**
pour l'école communale
de Bierghes
- **Yanis Bennani,**
pour l'école communale
La Petite École Bleue
- **Mathias Wauters,**
pour l'école communale
du Montgras

Le mot du Président DU C.P.A.S.



Avec l'approche de l'hiver, les conditions de vie deviennent souvent plus difficiles pour les plus fragiles. L'isolement et la solitude guettent, les journées raccourcissent et pourtant paraissent interminables, les fins de mois sont compliquées. N'oubliez pas que nous sommes

là, à vos côtés, et que les services du CPAS sont à votre écoute. Ensemble, nous essaierons toujours de vous aider. Vous pouvez par exemple bénéficier d'une allocation chauffage, ou d'une aide exceptionnelle si vous avez été victime des inondations de juillet dernier et remplissez certaines conditions (précisées dans les pages suivantes). Vous pouvez également trouver une écoute si la longue crise sanitaire a eu des répercussions négatives sur votre vie. Et bien sûr, notre service social est disponible pour vous accueillir et étudier avec vous les meilleures solutions selon votre situation.

Franchir les portes du CPAS n'est pas toujours une démarche aisée, je le conçois aisément, mais je vous invite toutes et tous à pousser notre porte en cas de besoin. Ne restez pas seul avec vos difficultés ! Nous avons la chance de bénéficier en Belgique d'un système social à nul autre pareil, qui garantit des conditions de vie dignes pour tout un chacun, et faire appel à cette solidarité n'est ni une honte ni un échec, juste un moment dans la vie où l'on a besoin des autres. Cela peut arriver à chacun de nous. Je vous le répète, nous sommes là pour ça, pour vous.

Marino MARCHETTI
Président du CPAS

SOUPER SPAGHETTI 2022



C'est avec beaucoup d'enthousiasme que les équipes des crèches du CPAS de Rebecq organiseront leur traditionnel souper spaghetti le 19 février 2022. Nous vous attendrons dès 18 heures à la Résidence d'Arenberg 1 à Rebecq.

Cet événement permet de rencontrer les parents (actuels, anciens et futurs) dans une ambiance festive.

Mais il permet surtout aux crèches de développer de nouveaux projets dont les premiers bénéficiaires sont les enfants ! Les bénéfices des deux derniers soupers ont notamment contribué à l'aménagement de nos espaces extérieurs.

Ouvert à tous, ce souper vous permettra, en plus de déguster de délicieux spaghetti, de profiter de la bonne humeur contagieuse de nos équipes.

Le menu adulte est au prix de 18€ (apéritif, spaghetti à volonté et dessert maison) et le menu enfant à 8€ (boisson, spaghetti, dessert).

Des cartes de soutien seront en prévente au prix 5€.

Pour tout renseignement ou inscription : nathalie.raspe@cpas-rebecq.be

AVEZ-VOUS DROIT à une allocation de chauffage ?

Le Fonds social chauffage intervient partiellement dans le paiement de votre facture d'énergie si vous rencontrez les deux conditions énoncées ci-dessous :

1. Vous vous chauffez avec du **gasoil de chauffage**, du **pétrole lampant** (type c) ou du **gaz propane** (attention, le Fonds n'intervient pas pour le gaz naturel fourni par le réseau de distribution de ville, ni pour le gaz propane en bonbonne, ni pour le gaz butane en bonbonne).
2. - Soit vous avez droit à une **intervention majorée de l'assurance maladie Invalidité** en tant que **titulaire du statut BIM** pour autant que les membres de votre ménage soient également bénéficiaires du statut BIM ou que la totalité des revenus imposables bruts du ménage ne dépasse pas **19.566,25€** majorés de 3.622,24€ par personne à charge.

- Soit vous ne disposez pas du statut BIM mais vos **revenus imposables bruts sont inférieurs ou égaux à 19.566,25€** majorés de 3.622,24€ par personne à charge.

Attention, pour le calcul des revenus imposables, le revenu cadastral non indexé (x3) des biens immobiliers autres que l'habitation du ménage est pris en compte.

- Soit, le ménage fait l'**objet d'une médiation de dettes ou d'un Règlement collectif de dettes** et il se trouve dans l'**incapacité de payer sa facture de chauffage**.

Si tel est votre cas, alors nous vous invitons à **vous présenter au CPAS dans les 60 jours maximum suivants la livraison** muni d'une vignette mutuelle pour chaque membre du ménage, d'une copie de votre carte d'identité, d'une copie de la facture et des documents permettant de déterminer votre niveau de revenu (le dernier avis d'imposition extrait de rôle).

Aides financières à destination des personnes touchées PAR LES INONDATIONS



Aide financière de la Croix-Rouge

Suite aux inondations qui ont touché la Wallonie en juillet dernier, un élan de solidarité a permis à la Croix-Rouge de récolter une grande quantité de dons. La Croix-Rouge, dans son rôle de soutien aux plus vulnérables, a choisi de distribuer une partie de ces dons directement aux personnes sinistrées appartenant à certaines catégories de la population. Cette aide financière, unique, forfaitaire et exceptionnelle s'élève à 650€ pour une personne isolée, majorée de 195€ par personne supplémentaire composant le ménage.

Afin de coordonner cette action, la Croix-Rouge a signé une convention avec le CPAS de Rebecq. Dès lors, pour pouvoir bénéficier de cette aide, le demandeur doit établir que **son habitation a été endommagée par les inondations de juillet ET qu'il appartient à l'une des catégories suivantes entre le 12 juillet et le 31 octobre 2021 :**

- ▶ Bénéficiaire de l'intervention majorée (BIM) ;
- ▶ Revenu d'intégration ou de l'aide sociale équivalente au revenu d'intégration sociale ;
- ▶ Bénéficiaire de l'aide sociale du CPAS ;
- ▶ Aide aux personnes âgées (APA) ;
- ▶ Garantie de revenu aux personnes âgées (GRAPA) ;
- ▶ Allocation supplémentaire d'invalidité (ASI) ;
- ▶ Allocation de remplacement de revenu pour personne handicapée (ARR) ;
- ▶ Médiation de dettes par un organisme agréé par la Région wallonne ;
- ▶ Règlement collectif de dettes.

Pour tous renseignements ou pour l'introduction d'une demande d'aide, veuillez prendre contact avec le service social aux numéros suivants :

- ▶ ANKAERT Fabrice 067/67.06.68
- ▶ BONAVENTURE Nathalie 067/63.67.04
- ▶ GEORGES Lucie 067/63.90.13
- ▶ PISTILLO Lucie 067/63.74.35
- ▶ QUIQUANPOIS Sarah 067/63.79.46

Aide du gouvernement fédéral

Le gouvernement fédéral a accordé une subvention au CPAS de Rebecq afin d'octroyer l'aide sociale sous la forme la plus appropriée aux personnes qui ont subi des dommages à la suite des inondations survenues en juillet 2021.

L'aide est accordée après intervention de votre assurance et/ou du fonds des calamités pour autant que le Centre reconnaisse votre état de besoin après enquête sociale.

Si vous vous trouvez dans une telle situation, il vous est également loisible de solliciter une aide auprès du service social en contactant les personnes renseignées plus haut.



6000€

POUR LE TÉLÉVIE

Cette année encore, notre commune s'est mobilisée pour le Télévie. À cause de la pandémie, les différentes activités habituelles n'ont pu être mises en place mais grâce à la vente de produits dédiés et une petite participation de la Commune de Rebecq, notre coordinatrice Madame Micheline Legrain a récolté 6.000€ pour la lutte contre la leucémie et le cancer. Nous tenons à la remercier d'offrir



son énergie et son temps pour arriver à ce magnifique résultat de solidarité. Le chèque a été remis le 18 septembre au Télévie.

MARCHÉS hebdomadaires



Petit rappel :

NOS MARCHÉS HEBDOMADAIRES ONT LIEU :

- ▶ Le **mardi soir** sur la Place de Bierghes : pour l'instant uniquement un marchand de poulet.
- ▶ Le **mercredi soir** au Plateau de la Gare à Rebecq : une friterie et un food truck Thaï.
- ▶ Le **jeudi soir** sur la Place de Quenast : pour l'instant uniquement une friterie.
- ▶ Le **vendredi de 8h à 13h** sur la Place de Rebecq :
 - ▶ Charcuteries, fromages et épicerie italiens ;
 - ▶ Fruits et légumes ;
 - ▶ Produits laitiers artisanaux ;
 - ▶ Boulangerie et pâtisseries ;
 - ▶ Fleurs et plantes ;
 - ▶ Viandes et charcuteries ;
 - ▶ Vêtements ;
 - ▶ Bijoux, bonnets, écharpes et autres accessoires ;
 - ▶ Chaussures et pantoufles ;
 - ▶ Poulets rôtis et autres préparations ;
 - ▶ Fromager, crémier.
 - ▶ Soupes, jus de fruits, café et choco ;
 - ▶ Savons, sirops, vins et apéritifs ;
 - ▶ Poissonnerie (une semaine sur deux) ;
 - ▶ Hamburger et boudins (occasionnellement pendant les congés scolaires).

Ils sont là pour vous par tous les temps, n'hésitez pas à leur rendre visite.

Il reste des places sur tous ces marchés, n'hésitez pas non plus à faire notre publicité pour attirer d'autres marchands.



PRIME COMMUNALE remboursement complet des fûts à composter

La commune de Rebecq souhaite inciter les citoyens à composter leurs déchets organiques à domicile. Dans ce cadre, tout citoyen domicilié sur le territoire de la commune peut demander une prime pour l'achat d'un fût à composter. Le montant de la subvention est fixé à 100 % du montant d'achat (anciennement 50 %), sur base des factures ou justificatifs, avec un maximum de 70€ (anciennement 50€) par fût composteur et par ménage. Les personnes intéressées doivent introduire une demande de prime au collège communal de Rebecq pour le 1er décembre de l'année de l'achat. Le formulaire est disponible sur le site internet de la commune www.rebecq.be ou peut être demandé par e-mail (environnement@rebecq.be).

Les portes étaient ouvertes À L'ESPACE NUMÉRIQUE !



Les élèves de l'Espace numérique ont enfin pu se retrouver le mercredi 13 octobre lors de la journée « portes ouvertes » organisée pour relancer la saison des cours informatiques. Heureusement, grâce aux outils numériques, les anciens élèves avaient gardé un contact virtuel mais pour les autres, c'est un soulagement que de pouvoir à nouveau se réunir dans une ambiance conviviale afin de se former à l'informatique.

Les professeurs bénévoles étaient présents pour répondre à toutes les questions et aider les participants à évaluer leur niveau avant de s'inscrire à un cours.

Contact et information : Benjamin Hocquet - 0476/21.50.82 - pcs@rebecq.be

Distribution gratuite d'arbres CE 27 NOVEMBRE 2021 au Petit-Moulin d'Arenberg

Comme chaque année, Objectif Nature organise une distribution d'arbres à l'occasion de la semaine de l'arbre.

3 arbres

3 essences différentes - maximum 1 fruitier par ménage seront à choisir parmi les essences suivantes :

- ▶ Aulne
- ▶ Bourdaine
- ▶ Aubépine
- ▶ Charme
- ▶ Prunellier
- ▶ Framboisier
- ▶ Noisetier
- ▶ Sureau noir
- ▶ Cassis
- ▶ Groseillier

Il n'est pas nécessaire de s'inscrire et il n'est pas possible de réserver les arbres à l'avance.

Informations pratiques

Date : 27/11/2021

Heures : De 10 à 13h au Petit-Moulin d'Arenberg

Renseignements : Service Environnement de la commune : 067/287.842 ou environnement@rebecq.be

UNE NAISSANCE, un arbre

Planter un arbre pour célébrer l'arrivée d'un enfant, c'est une coutume qui a traversé les âges. On plante un arbre avant tout car il est symbole de vie, c'est un acte fort, l'arbre grandit au même rythme que l'enfant. Il s'agit d'apprendre à l'enfant à respecter la nature, « son » arbre, et à suivre son développement.

Dans le cadre de la Semaine de l'arbre (22 au 28 novembre), le Collège communal offrira un arbre fruitier aux enfants nés entre le 1er octobre 2020 et le 30 septembre 2021 et dont les parents ont fait la demande.

Réalisations

Patrimoine

- ▶ Projet de **restauration du cimetière des Augustines** (grâce à un subside de la Commission du Patrimoine), le marché public est en cours pour désigner un restaurateur.

Cadre de vie



- ▶ Grande campagne de **fleurissement** des parterres et ronds-points de l'entité et **obtention du label « 2 fleurs »** au concours Villes et villages fleuris ;
- ▶ **Curage** des 2.500 avaloirs communaux ;
- ▶ Entretien des **sentiers communaux** ;
- ▶ **Réfection du revêtement** de certaines portions de voirie : Rue Sainte-Renelde, Chemin du Bois de Rebecq, Rue Thiebécq, Chemin du Flamand, Route Industrielle, Rue des Frères Demaret, Chemin du Gibet, Rue Haute, Chemin de l'Epine...);
- ▶ **Poursuite de la réfection de la voirie et des trottoirs** Rue Docteur Colson, Chemin du Stoquois, Rue des Cendres;
- ▶ Réalisation de l'**abattage de certains arbres** pour raisons de sécurité;
- ▶ Aménagement et réparation du **rond-point Urban**;
- ▶ **Verdurisation du cimetière** de Rebecq ;
- ▶ Plan d'action de **stérilisation des chats errants** sur le territoire communal ;
- ▶ Pose des **illuminations et des sapins** de Noël ;
- ▶ Création d'un PLP (**Plan Local de Propreté**) ;
- ▶ Création de la **Brigade Propreté**.

Environnement, Mobilité et ruralité

- ▶ Aménagement d'une **piste cyclable** au Chemin de Ripain jusque Tubize (inauguration en novembre 2021);

- ▶ Placement de **deux bornes de recharge pour véhicules électriques** devant la maison communale;
- ▶ Réalisation de **contrôles routiers** dans différentes rues signalées comme problématiques en termes d'excès de vitesse, et mise en œuvre de solutions suite aux rapports dégagés par ces contrôles;
- ▶ **Collecte des déchets verts** en porte-à-porte tous les 15 jours ;
- ▶ Distribution de **sacs poubelles gratuits** dans le cadre du coût-vérité ;
- ▶ Mise en œuvre du **nouveau sac vert pour les déchets organiques** (collecté en même temps que les ordures ménagères le mardi);
- ▶ Mise en œuvre du **nouveau sac bleu pour les déchets plastiques** ;
- ▶ Poursuite du concours **Rebecq en fleurs** ;
- ▶ Promotion du **compostage** à domicile, avec l'octroi d'une **prime** pour l'achat de fûts à composter et le soutien aux activités d'un groupe de **guides composteurs** bénévoles ;
- ▶ Nouvelle **prime communale pour les langes lavables** ;
- ▶ Suivi du programme d'actions dans le cadre du **Contrat de Rivière de la Senne** ;
- ▶ Rebecq est **commune MAYA** pour soutenir l'activité apicole ;
- ▶ **Sensibilisation à la conservation de la nature** auprès du grand public et dans les écoles via le programme d'actions du PCDN (balade vélo, fête de la pomme, distribution d'arbres, animations dans les écoles) ;
- ▶ Réitération de l'**Opération Cartable**, en collaboration avec la zone de police pour sensibiliser les parents à la sécurité routière aux abords des écoles.

Administration

- ▶ Développement du **service Accueil** commun pour la Commune et le CPAS ;



- ▶ Participation au **système Be-Alert**, qui permet au citoyen d'être alerté en cas de situation d'urgence.

Démocratie locale, information et participation

- ▶ Site Internet communal **www.rebecq.be** plus dynamique;
- ▶ Parution de **cartes promenades** et d'une **brochure touristique** mettant en valeur le patrimoine local;
- ▶ Création du nouveau circuit de promenade « **Solvay** »;
- ▶ **Diffusion des Conseils communaux** sur la page youtube de la Commune lorsque les séances avaient lieu en visio-conférence et donc sans présence possible du public;



- ▶ Distribution de **kits de bienvenue** aux nouveaux habitants ;
- ▶ Poursuite du **Conseil communal des Enfants** (élections en octobre 2021) et réalisation d'une campagne contre l'obésité infantile;
- ▶ Poursuite du **Conseil consultatif communal des Aînés** ;
- ▶ Parutions du **journal communal Rebecq à la Une** et de la tribune politique thématique dans le journal communal ;
- ▶ Poursuite du **Noël solidaire**, collaboration entre le PCS et le CPAS avec l'aide de nombreux bénévoles locaux;
- ▶ Développement d'une **page Facebook communale intitulée « Commune et CPAS de Rebecq »** diffusant en direct les informations utiles des deux institutions;

- Développement d'une page Facebook pour chaque école communale afin d'informer les parents;



- Utilisation d'un panneau d'information numérique dans le centre de Rebecq (devant l'Ancienne Gare) afin d'informer les habitants en temps réel.

Action sociale, santé, accès au logement et à l'emploi



- Lancement de la plate-forme **Mobitwin**, un transport solidaire permettant notamment de se rendre gratuitement au centre de vaccination;
- Poursuite d'une **antenne délocalisée du service de santé mentale** provincial;
- Poursuite du projet **Sour-Dimension** pour mieux accueillir les personnes sourdes ou malentendantes;
- **Engagement d'étudiants** durant l'été pour aider à la Régie technique, au CPAS et dans les services administratifs;
- Participation à **Été solidaire**.

Education, enfance, enseignement et jeunesse



- **Aménagements dans les écoles**: installation d'un préau à l'école communale de la Rue de Saintes, création de jeux de type marelles dans les cours, peinture

des locaux, achat de mobilier et de matériel audiovisuel, remplacement des châssis et portes à l'école communale du Montgras et aux Tourterelles, réalisation d'une aire de jeux en terrain synthétique à l'école communale de Bierghes, réalisation d'un espace de rangement et d'un coin lecture dans le réfectoire de l'école communale de Bierghes, nouveaux stores à l'école communale de Germinal et aux Tourterelles, éclairage du sentier le long de l'école communale de Germinal, réfection des sanitaires à la rue de Saintes et au Montgras;

- Prise en charge du traitement d'un maître de néerlandais afin d'assurer l'enseignement du néerlandais dans les écoles communales à partir de la 3ème année maternelle;
- **Organisation de plaines de vacances** durant toutes les vacances scolaires;
- Remplacement de la Fête des Bébés par l'opération « **Une naissance, un arbre** » au cours de laquelle chaque nouveau-né a reçu un arbre.

Sports, culture et loisirs



- Obtention du **label Adeps Commune Sportive** (2 étoiles);



- Création d'une **plaine de jeux à la Gare de Rebecq** (modules de musculation, d'ateliers cardio, araignée géante...);

- Participation des élèves au tournoi de **crosse canadienne**;
- Nouveaux **goals de mini-foot** au Hall Omnisports;
- Réalisation de **terrains de Padel** au Tennisland;
- Obtention du permis d'urbanisme pour la **nouvelle tribune** de la RUS rebecquoise;
- Organisation du **Salon des sports** au Hall Omnisport;
- Répartition de **subsidés exceptionnels aux clubs sportifs** suivant leur nombre d'affiliés grâce à la Région wallonne;



- Réalisation de **bâches** pour promouvoir les clubs sportifs;
- Nouvelle édition des **noces de porphyre** pour les couples fêtant 33 années de mariage;



- Inauguration de la **Maison de Bière**, en partenariat avec les brasseries locales;
- Commémoration des **75 ans de l'immigration italienne** en Belgique;
- Formation gratuite de **Guides touristiques**;
- Réalisation de visites guidées et de **balades pédestres** commentées durant l'été;
- Installation de **panneaux didactiques avec QR-CODE** dans le centre de Que-nast pour mettre en valeur le patrimoine et les lieux touristiques, grâce à un subside de la Province du Brabant wallon;
- Transformation de l'EPN (**Espace Public Numérique**) en EN (Espace numérique) et reprise des activités après la crise sanitaire.

Réfection

DE LA RUE DOCTEUR COLSON, de la Rue des Cendres ET DU CHEMIN DU STOQUOIS



Le projet porte sur le renouvellement du réseau d'égouttage et le réaménagement des rues Docteur Colson, des Cendres et du chemin du Stoquois. De plus, la mise en souterrain du réseau basse tension et d'éclairage public ainsi que le renouvellement de l'éclairage public ont été réalisés à la rue Docteur Colson entre les carrefours Montgras et Chapelle.

Le projet débute de la rue Docteur Colson juste après le carrefour «Montgras» et se termine au chemin du Stoquois juste après le carrefour avec le chemin du Blocu, en passant par une partie de la rue des Cendres pour répondre en partie à la problématique des coulées de boue du Chemin Froidmont et en passant par la venelle située à la rue du Montgras, car celle-ci est en mauvais état.

Quatre critères ont été pris compte dans l'étude réalisée par l'auteur de projet :

- 1- maintenir le double sens de circulation car il n'y a pas d'autre possibilité de faire passer le bus via un autre itinéraire ;
- 2- obtenir un maximum de places de stationnement tout en respectant les règles en vigueur ;
- 3- appliquer les 1,5 mètres de largeur en trottoir exigés par le Service Public de Wallonie ;
- 4- créer un aménagement qui permet de limiter la vitesse.

Le bureau d'études prévoit une réfection complète de la voirie et des trottoirs sur l'ensemble du projet, hormis du carrefour rue des Cendres au Blocu où les trottoirs seront refaits avec un raclage pose de 4cm en voirie. En effet, dans ce tronçon, l'égout n'est pas à remplacer.

Le bureau d'études a conçu le nouvel aménagement en créant des chicanes par alternance. Ces chicanes sont réalisées par la création de zones de stationnement, en voirie, espacées de minimum 20 mètres pour permettre le croisement de véhicules. En effet, en rapport à la largeur de la voirie, cette solution est la seule qui répond à **tous les critères**.

De plus, le nombre de places de parking normalisées passe de 62 places, avec la configuration actuelle de la voirie, à 71 places avec le nouvel aménagement. Toutes les places de stationnement seront en pavés de porphyre sauf au Chemin du Stoquois où le bureau d'études a opté pour du marquage routier, moins onéreux.

Les voies de circulation sont en asphalte et les filets d'eau en asphalte coulé, sauf à la rue des Cendres où le filet d'eau central est en pavés de porphyre.

Seule la rue des Cendres a un profil de voirie inversé en «V» jusqu'au carrefour avec le chemin du Stoquois non inclus. Ce carrefour est rabaissé pour former un plateau renversé permettant d'aiguiller les coulées de boue vers de nouveaux caniveaux placés le long du trottoir.

De plus, le réseau d'égouttage est dédoublé dans la rue des Cendres pour distinguer les égouts du cours d'eau. En effet, l'égout actuel de diamètre 800 mm de la rue des Cendres reprend les égouts de la rue des Cendres et le cours d'eau provenant du chemin Froidmont. Le tout est collecté dans une énorme chambre de visite.

Juste après cette chambre, le cours d'eau repart vers la Senne en diamètre 1000 mm mais celui-ci se voit couper et traverser par l'égout de la rue Docteur Colson, ce qui

engendre une obstruction.

Le dédoublement de l'égout dans la rue des Cendres et la création d'un nouveau Déversoir d'Orage (DO) dans le carrefour permettront de séparer les eaux claires et usées de la rue des Cendres, d'y supprimer l'entrave au cours d'eau et d'y augmenter sa capacité. Cette double amélioration devrait multiplier par 2,5 la capacité du cours d'eau provenant du chemin Froidmont par rapport à la situation actuelle. Le plateau inversé et les caniveaux reliés en direct au diamètre 1000 mm récupéreront le surplus.

Cette nouvelle réfection viendra compléter le nouveau dispositif de captation des eaux de ruissellement prévu au chemin Froidmont validé par le conseil communal.

Egouttage

L'auteur de projet prévoit un **remplacement total** de l'égouttage et des raccordements particuliers, entre le carrefour avec la rue des Cendres et le carrefour du Montgras, par un égout en polypropylène résistant aux chocs et vibrations. Cette proposition a été étudiée en collaboration avec l'INBw et validée budgétairement par la SPGE (Société Publique de Gestion de l'Eau).

Le projet coûte
1.215.025,27€ HTVA
ou 1.470.180,58€ TVAC
répartis comme suit:

- ▶ Part communale (Voirie): 1.041.949,73€ TVAC
- ▶ Part SPGE (Égouttage): 428.230,85€ TVAC



LUTTER CONTRE les coulées de boue

Un projet audacieux au Froidmont



Le projet consiste à améliorer la récolte des eaux et boues de ruissellement du Chemin Froidmont afin de lutter contre les inondations à la rue des Cendres, la rue Docteur Colson et au chemin du Blocu. Il s'agit de capter les eaux de ruissellement, les boues ainsi que le ruisseau non classé en amont de la rue des Cendres et plus précisément dans le bas du chemin Froidmont.

Pour ce faire, les travaux consistent en le placement de grands caniveaux sur une distance de 80 mètres le long et à travers la voirie, accompagnés d'un profilage de celle-ci. Les caniveaux proposés sont dimensionnés sur mesure pour capter suffisamment de débit afin de sécuriser la plupart des crues. Cet aménagement est réalisé uniquement sur emprise communale.

Le dispositif permet bien entendu de maintenir une circulation dans le chemin Froidmont.

L'ouverture des grilles au-dessus des caniveaux a été étudiée pour filtrer au mieux les eaux, les boues et débris avant d'arriver dans les canalisations fermées.

L'efficacité du système va de pair avec la réalisation des travaux de la rue Docteur Colson, rue des Cendres et chemin du Blocu. En effet, les travaux en cours à la rue Docteur Colson prévoient un dédoublement de l'égouttage à la rue des Cendres afin de séparer les eaux usées du cours d'eau et d'affecter l'égout existant (dont le diamètre vaut 800 mm)

uniquement au ruisseau.

De plus, la rue de Cendres ainsi que le carrefour (où un dos d'âne inversé sera implanté) à la rue des Cendres seront aménagés pour récolter le surplus du débit en cas de débordement du nouveau dispositif au chemin Froidmont afin de répondre aux crues dites exceptionnelles.

Enfin, le projet «Colson» prévoit de supprimer le point d'étranglement du ruisseau (diamètre 1000 mm) au carrefour de la rue des Cendres par la pose du nouvel égouttage.

Ces travaux auront un coût de 170.000€, avec un subside de 20.000€ octroyé par la Province du Brabant wallon. Une demande de subside a également été lancée auprès du SPW (Service Public de Wallonie) pour bénéficier d'un subside supplémentaire de 50.000€.

Les travaux sont planifiés du 16 novembre 2021 au 16 janvier 2022.

Les travaux à la rue des Cendres seront réalisés pour le début du mois d'avril 2022 pour avoir un dispositif complètement opérationnel avant les crues de 2022.

Les travaux Chemin Froidmont (pour éviter les inondations) initialement prévus du **18 octobre 2021 au 31 décembre 2021** sont reportés d'un mois en raison du délai de livraison du matériel.

Ils auront finalement lieu du 16 novembre 2021 au 31 janvier 2022.

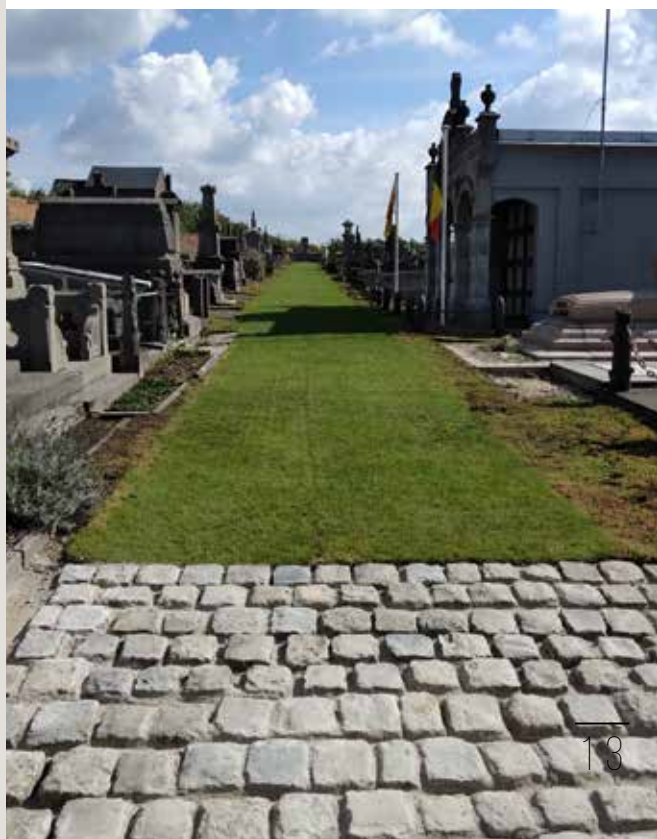
REBECQ Verdurisation du cimetière

Depuis l'interdiction d'utilisation des pesticides, les Communes sont confrontées à de grandes difficultés dans l'entretien des espaces publics, et en particulier des cimetières. Il faut donc se montrer créatif et mettre en œuvre des solutions nouvelles. A Rebecq, le choix a été posé de travailler à une verdurisation des cimetières, par un engazonnement dit « carrossable » des allées et un renforcement du sol dans les allées principales permettant le passage des véhicules de manière sécurisée et un cheminement piéton confortable.

Le premier cimetière à bénéficier de cette verdurisation est le cimetière situé au centre de Rebecq. Des tapis de sedum ont été placés, devant et entre les tombes, pour limiter l'entretien entre celles-ci. De plus, la mise en place de tapis de sedum a permis de corriger le non-alignement entre les tombes rendant les allées engazonnées parfaitement rectilignes.

L'engazonnement du cimetière permet, en plus d'embellir le cimetière, de limiter par moitié les coûts d'entretien.

Le travail a été réalisé du 15 juin au 1^{er} septembre, pour un coût de 135.000€.



Vivez l'expérience DE « GUIDE COMMUNAL » !

Chaque année, un appel à candidats «guides touristiques» est lancé à la population rebecquoise pour rejoindre notre équipe tourisme de l'Administration communale.

Etant donné le succès grandissant de nos visites et balades, nous comptons programmer à nouveau, pour la prochaine saison estivale, les balades «nature» et «découverte de notre patrimoine». Nous souhaitons également développer des balades thématiques à destination des familles.

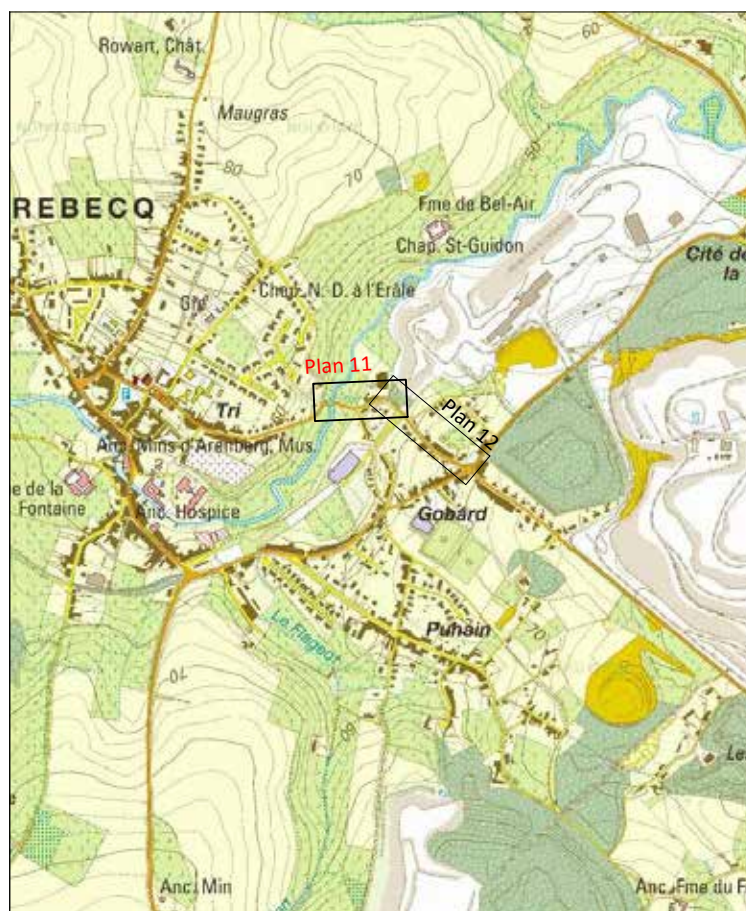
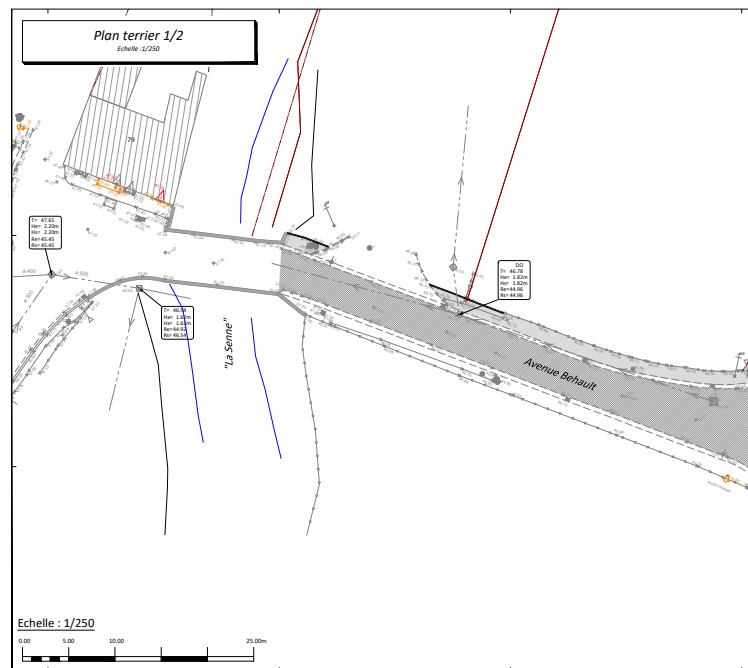
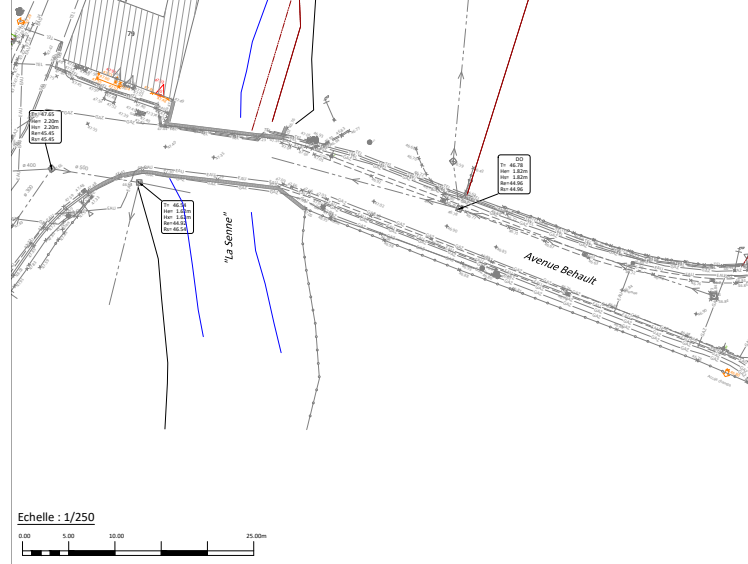
- ▶ Vous êtes **passionné par notre belle commune** et vous souhaitez **transmettre votre passion** et vos connaissances ?
- ▶ Vous souhaitez consacrer un peu de votre temps à **faire découvrir les beautés de l'entité** (maison de la Bière, musée du Porphyre, faune et flore de la Carrière de Quenast, balade nature, architecture locale, bâtiments historiques, faits de guerre, histoire des anciens hospices ...) ?
- ▶ Vous parlez le néerlandais (ce n'est pas une obligation) ?

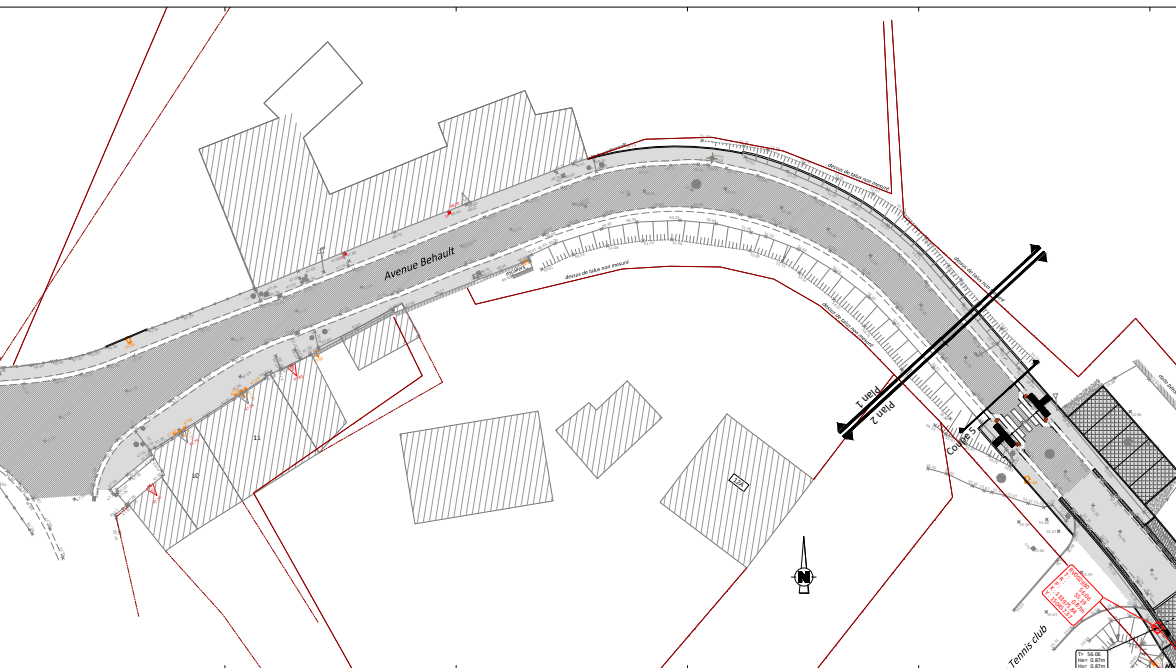
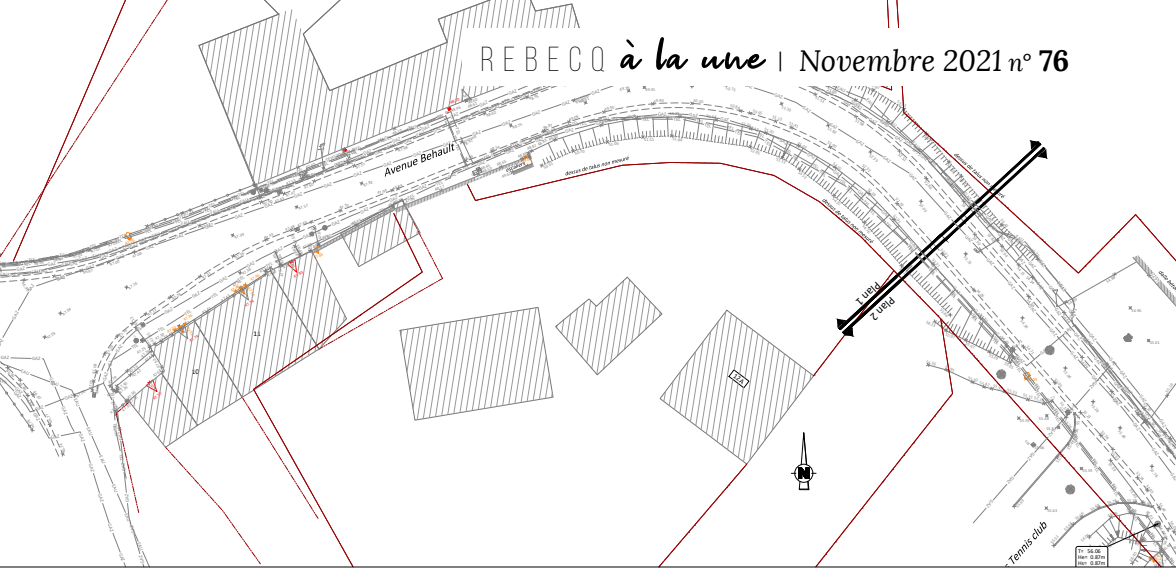
Alors, n'hésitez pas à nous faire parvenir votre candidature afin de rejoindre notre équipe.

Une séance d'information sera organisée pour tous les candidats. Un diplôme en la matière n'est pas spécifiquement requis car nous organisons nos propres formations au cas par cas avec nos guides référents (accompagnement).

Les prestations effectuées sont rémunérées (15€/h).

Informations complémentaires : 067/287 818.





LEGENDE LEVE ALTIMETRIQUE SITUATION EXISTANTE

	Crête de talus
	Pied de talus
	Arbuste
	Arbre
	Conifère
	Clou topographique
	Piquet de station
	Bord haie
	Haie ave
	Clôture
	Clôture en barbelé
	Palissade en béton
	Mur ou muret
	Bâtiment + n° de police
	Seuil rez de chaussée
	Seuil garage
	Soupirail vertical
	Soupirail horizontal
	Boîte aux lettres
	Accès carrossable
	Accès piéton
	Descente eau pluviale
	Filet d'eau + avaloir
	Bordure + filet d'eau
	Bord revêtement
	Bordure enterrée
	Bordure en saillie
	Chambre de visite
	Réseau d'égout, sens d'écoulement + chambre de visite
	Avaloir carré
	Avaloir rectangulaire
	Vanne d'eau
	Hydrant
	Vanne gaz
	Armoire diverse
	Signalisation routière
	Poteau électrique + éclairage
	Potelet divers
	Chambre de visite
	T : Niv. trappillon
	C : Niv. chute si présent
	R : Niv. de radier
	M : profilondeur radier
	X : Position X en coord. Lambert de la CV
	Y : Position Y en coord. Lambert de la CV

LEGENDE SITUATION PROJETEE

Matériaux

	Reproffage voirie en asphalte
	Revêtement bitumineux
	Revêtement en pavés mosaïques
	Revêtement en pavés de béton
	Revêtement en pavés de béton - teinte gris foncé

Éléments linéaires

	Bordure enterrée type ID1
	Bordure enterrée type IC1
	Bordure en saillie type IA
	Bordure en saillie type 7/10
	Bordure en saillie type IB
	Filet d'eau en pavés de pierre naturelle

Éléments ponctuels

	Bac à plantation
	Panneau de signalisation
	Potelet amovible en acier inoxydable
	Dalle podotactiles

RÉFECTION de la Rue Zaman

(entre le rond-point Edgard Streydio et la Rue de la Cure)

Les travaux consistent en la réfection complète de la voirie et le renforcement du réseau d'égouttage. L'étude a été réalisée en prenant en compte les remarques émises par les riverains, suite à des réunions citoyennes.

Le projet est subventionné par la Région wallonne et tient compte des objectifs de départ suivants :

- ▶ limiter la vitesse en créant des zones de rétrécissement et des points d'attente entre les zones de stationnement
- ▶ optimiser le nombre de places de stationnement tout en respectant les normes et en prévoyant la création d'une zone de stationnement additionnelle au carrefour Zaman-Tennisland
- ▶ au niveau des matériaux, trouver un équilibre entre le confort (bruit) des usagers et riverains et l'esthétique : récupération des pavés de porphyre remplacés et utilisés en partie dans les zones de stationnement et dans les filets d'eau, récupération des pavés en mosaïque remplacés en gardant la forme dite « coquillage » et utilisés en partie dans la zone de

rétrécissement ainsi qu'en début et fin de rue. Les trottoirs seront en pavés béton et la voirie en asphalte.

- ▶ la voirie reste une zone à 30 km/h.

Les impétrants ont été préalablement consultés et seul Proxi-mus a besoin de renouveler ses installations dans cette voirie. Les autres impétrants disposent d'un réseau récent.

L'étude de la réfection de l'égouttage a été réalisée en partenariat avec l'INBW et définie suite à une analyse endoscopique.

L'estimation du projet de réfection de voirie à charge communale est de 330.171,89€ HTVA ou 399.506,91€ TVAC, et de 72.866€ HTVA pour les travaux d'égouttage financés par la SPGE. Le budget est financé, en part communale pour 265.137,63€ et par subside (SPW) pour 134.862,37€. La SPGE finance à 100% les travaux d'égouttage.

Les travaux se dérouleront en deux phases pour garantir l'accès aux installations du Tennisland, de l'Espace Numérique, de la Maison de Jeunes et du Pavillon de l'Unité Scoute et Guide, et débuteront en 2023 (durée : 80 jours ouvrables).

Service de Transport solidaire à Rebecq



RECHERCHE : chauffeurs bénévoles pour Mobitwin.

Les personnes les moins valides, les plus âgées et les plus défavorisées de la commune de Rebecq peuvent bénéficier d'un transport supplémentaire à bas prix. C'est là l'objectif de ce Mobitwin Desk qui se charge de mettre en contact des chauffeurs bénévoles et les Rebecquois éprouvant des difficultés pour se déplacer et bénéficiant d'un faible revenu. L'objectif est de permettre à ces personnes de garder une vie sociale active.

Cette initiative reproduit un système mis en place par l'asbl Mpack (anciennement Taxistop) présent déjà dans plusieurs communes en Wallonie et depuis plus de 30 ans en Flandre.

Depuis son lancement fin mars, le service remporte un franc succès. Il vient de dépasser la barre des 10.000 kms parcourus ! Pour pas moins de 650 trajets dont ceux vers les centres de vaccination.

59 membres utilisent régulièrement le Mobitwin Desk qui ne serait rien sans ses 5 chauffeurs bénévoles qui accomplissent leurs missions avec dynamisme et empathie. Nous en profitons au passage pour les remercier et les mettre à l'honneur. Merci à Thierry, Patrick, Gérard, Roger et Luc pour leur dévouement !

Néanmoins, pour que le service perdure dans le temps, la cellule de Rebecq est à la recherche de chauffeurs bénévoles pour venir compléter l'équipe. Elle invite donc toutes les personnes intéressées à se manifester :

- ▶ Vous voulez faire de nouvelles connaissances ?
- ▶ Vous voulez vous rendre utile ?
- ▶ Vous avez du temps à offrir ?
- ▶ Un véhicule en ordre ?

Vous percevrez une indemnisation et des assurances adéquates dont une assurance OMNIUM pour vos trajets Mobitwin.

Renseignement et inscription :

Benjamin Hocquet

Plan de cohésion sociale - Commune de Rebecq

Rue Docteur Colson | 1430 Rebecq

0476/21.50.82 | pcs@rebecq.be



Rebecq



COVAX un don de 0,05€/habitant

Dans un contexte où de nombreux pays ne sont pas en mesure de lutter efficacement contre le coronavirus, d'acheter les vaccins ou d'organiser des campagnes de vaccination nationales, le mécanisme COVAX est un partenariat mondial visant à assurer une répartition équitable des tests, des traitements et des vaccins COVID-19 entre tous les pays de la planète. L'UNICEF coordonne l'achat et la livraison ainsi que la préparation des pays à recevoir les vaccins pour enrayer la pandémie, jusque dans les zones les plus reculées du monde.

L'UNICEF cherche à finaliser l'acquisition de 2 milliards de vaccins, d'1 milliard de seringues et du matériel associé à la vaccination pour 190 pays. Avec COVAX, les 92 pays aux revenus les plus faibles de la planète pourront eux aussi recevoir les vaccins.

Le Conseil communal de Rebecq a décidé de donner suite à l'appel aux dons d'UNICEF pour un montant de 0,05€/habitant.



Théâtre À L'ÉCOLE

En collaboration avec le Centre Culturel de Rebecq, une activité théâtre est proposée une fois par an à tous les enfants scolarisés dans une école de notre commune. Durant la première semaine d'octobre, les élèves de P3 à P6 ont eu la chance d'assister au spectacle « Deux sœurs » par le Théâtre « les Mutants » à la salle communale de Quenast.



PLUS DE NATURE dans l'agriculture

Les Mesures Agro-Environnementales et Climatiques (MAEC)

En quelques mots

Les mesures agro-environnementales et climatiques sont des pratiques ou méthodes favorables à la protection de l'environnement (préservation de la biodiversité, de l'eau, du sol, du climat), à la conservation du patrimoine (animal ou végétal) et au maintien des paysages en zone agricole.

Il s'agit d'un programme cofinancé par l'Union européenne et la Wallonie visant la multifonctionnalité de l'agriculture, la protection de l'environnement et le développement rural.

Les agriculteurs engagés de manière volontaire dans le programme agro-environnemental bénéficient d'une aide financière (ou « rémunération ») pour couvrir l'effort et les coûts relatifs à la mise en œuvre de ces méthodes qui contribuent au développement d'une agriculture durable. En 2016, le taux de participation des agriculteurs était de 48 %, soit près d'un agriculteur sur deux (source : www.natagriwal.be).



Quelques exemples de MAEC

Les MAEC sont regroupées en 5 axes :

- ▶ Axe "éléments du maillage écologique". Cet axe concerne des mesures qui ont pour objectif de créer des zones nourricières, de refuge et de reproduction pour la biodiversité ainsi que des couloirs de liaison entre ces différentes zones. Les mesures concernées sont par exemple la plantation de haies, d'alignement d'arbres, de bosquets, de buissons ou d'arbres fruitiers ainsi que la création de mares.

- ▶ Axe "prairies". Prairie naturelle, prairie inondable et prairie de haute valeur biologique sont les 3 mesures visées par cet axe. Elles ont pour objectif principal de maintenir de grandes zones ouvertes à fort potentiel biologique tout en protégeant les sols et l'eau (eaux de surface et eaux souterraines) à travers un mode de gestion extensif (utilisation très limitée et raisonnée des produits phytosanitaires).
- ▶ Axe "cultures". Cet axe comporte des mesures telles que la mise en place de bandes enherbées, de bandes fleuries, de bandes aménagées de lutte contre le ruissellement érosif,... Ces mesures ont des objectifs variables : améliorer le maillage écologique, favoriser la biodiversité, limiter l'érosion et les coulées de boues,...
- ▶ Axe "approche globale à l'échelle de l'exploitation". L'autonomie fourragère ainsi que le Plan d'action agro-environnemental sont les deux mesures concernées par cet axe. La première vise à assurer un système de production animale autonome basé sur la capacité de nourrissage de l'herbe et des cultures fourragères produites sur la ferme. La seconde, quant à elle, vise à la mise en place de plusieurs MAEC réfléchies dans le contexte global de l'exploitation agricole.
- ▶ Axe "animaux". Cet axe comprend une seule mesure qui vise à la conservation de races locales de bovins, équins et ovins menacées de disparition en Wallonie telles que la Pie-rouge de l'Est, le cheval de trait ardennais ou le mouton ardennais roux.

Informations complémentaires

Natagriwal est une association sans but lucratif (asbl) dont la principale mission est d'informer, conseiller et encadrer les agriculteurs, forestiers et propriétaires publics ou privés dans la mise en œuvre du programme agro-environnemental et du réseau écologique européen Natura 2000.

Plus d'informations sur leur site : <http://www.natagriwal.be/fr/mesures-agro-environnementales/en-quelques-mots>

Formulaire de candidature pour les plaines DE VACANCES COMMUNALES



A REMETTRE POUR VENDREDI 10 DECEMBRE 2021 AU PLUS TARD

Coordonnées

Nom : Prénom :

Date et lieu de naissance :

Adresse :

Tél et/ou G.S.M : Mail :

Profession et/ou études en cours :

N° de Registre national : N° de compte bancaire :

TRANCHE D'ÂGE POUR LAQUELLE VOUS VOUS PORTEZ CANDIDAT

2 1/2 à 6 ans | 6 à 12 ans

BREVET D'ANIMATEUR OU TITRE ACQUIS

.....
.....
.....
.....

AVEZ-VOUS LE BEPS (BREVET DES PREMIERS SOINS)?

Oui | Non

Je m'engage à faire parvenir avec le document
ci-joint une lettre de motivation ?

DISPONIBILITÉ(S)

Plaines de détente:

Semaine du 28 février au 4 mars 2022

Plaines de printemps

Semaine du 4 au 8 avril 2022.
Semaine du 11 au 15 avril 2022.

EXPÉRIENCE(S) PROFESSIONNELLE(S) :

Pouvez-vous détailler vos différentes expériences profes-
sionnelles en centre de vacances ou en mouvement de
jeunesse ?

.....
.....
.....

AVEZ-VOUS DÉJÀ SIGNÉ UN CONTRAT MONITEUR (ARTICLE 17) EN 2022 ?

Oui | Non

Si oui, combien de jours ?

Date :

Signature :

État Civil

Ils sont arrivés 

AOÛT (SUITE),

Flora PRINO BERGER, née le 28 août, chez Aurore Berger et David Abreu Prino

Leyna LAIOS, née le 30 août, chez Souhaila Hallal et Spyridon Laios

EN SEPTEMBRE,



Clémence MONTAGNE, née le 3 septembre, chez Marion Massart et Sylvain Montagne

Vaiana FLEURY, née le 6 septembre, chez Mélissa Vairo et Kévin Fleury

Ryan PALMERI RIAHI, né le 8 septembre, chez Irina Riahi et Alessio Palmeri

Sue MALDAGUE, née le 9 septembre, chez Elodie Maertens et Basile Maldague

Maxine PETIT, née le 10 septembre, chez Amandine Lecouvet et Béranger Petit

Amber FLORENT, née le 12 septembre, chez Kimberley Cortembos et Jean-François Florent



Lara VAN ROOSBROECK, née le 14 septembre, chez Magaly Stievenart et David Van Roosbroeck

Nina VAN DEN WYNGAERT PAUL, née le 15 septembre, chez Florence Paul et Grégoire Van Den Wyngaert

Thésée ADAMIDIS, né le 17 septembre, chez Mélanie Xenidis et Lazaros Adamidis

Livio DUMAY, né le 17 septembre, chez Julie Kyquemberg et Kévin Dumay

Théa MAESFRANCKX, née le 17 septembre, chez Sara Di Franco et Alex Maesfranckx

Hanaëlle LEGGIERI, née le 18 septembre, chez Giada Bagelliere et Ciro Leggieri

Maelya CHANEY, née le 20 septembre, chez Aurélie Trousson et Steve Chaney

Yasmine RIZK, née le 22 septembre, chez Laure Baudour et Nadim-Pierre Rizk

Léanne KOPP, née le 24 septembre, chez Melina Kopp et Anderson Ngandu-Muela

Oscar HAUTMAN, né le 24 septembre, chez Anouk Colbrant et Jonathan Hautman

Summer GOFFINET, née le 30 septembre, chez Maryse Pozzan et Renaud Goffinet

Ils se sont mariés



EN MAI (SUITE),

Le 29, Teresa Steux et Philippe Swimberghe



EN JUIN,

Le 5, Cindy Dammans et Chris Bois d'Enghien

Le 5, Aurélie Plas et Valentino Merola

Le 12, Catherine Pillon et Benoit Tacq

Le 12, Martine Cambier et Christophe Geerts

Le 12, Deborah Couâteaux et Michaël Manant



EN JUILLET,

Le 3, Emilie Deprêtre et Christophe Hubert

Le 16, Nadine Vercauteren et Serge Degrie

Le 30, Fiona Greco et Massimo Schirru



AOÛT,

Le 13, Noémie Ons et François Chung Choong Lon

Le 19, Nathalie Poelaert et Jean-Luc Dieu

Le 21, Vanessa Hallard et Olivier Cobbaert

Le 28, Iseult Vanden Broeck et Adrien Vandenborre

Ils nous ont quittés

EN MAI (SUITE),



Marie-France Bourbier, Ghislain Van Hecke, Andrée De Handschutter

EN JUIN,

Cécile Pierart, Christophe Holemans, Paul Coppens, Henri Demanet, Jean Defat, Didier Denis, Daniel Coppin, Fabienne Renier, Demosthenes Kasomenos, Jean Borremans

EN JUILLET,

Rosa Sollima, Hélène Tilmont, Lucia Cattelan, Joseph Malpas, Armande Jacquet

EN AOÛT,

Marie Thibaut, Cécile De Vogeleeer, Jean Janssen, Alain Bezault, Louise Van den Broeck, Christiane Anckaert, Jacqueline Leclercq, Julia Englebert, Marcelle Ghislain, André Van Onacker, Christiane Vandenschrick

Nous indiquons les décès lorsqu'ils sont transcrits. Selon la commune du décès, la procédure peut prendre quelques semaines avant que la transcription soit effective. C'est pourquoi la liste n'est pas exhaustive

Dernière minute

FÊTES DE FIN D'ANNÉE – FERMETURE DES SERVICES.

Services communaux : Nous vous informons que le Centre administratif (Commune et CPAS) sera fermé le samedi 25 décembre et le samedi 1er janvier. Infos : 067/287.811.

Bibliothèque communale : Nous vous informons que la bibliothèque communale sera fermée du 25 décembre au 1er janvier inclus. Infos : 067/63.62.25 - bibliotheque@rebecq.be - www.rebecq-bibliotheque.be

ALE Rebecq : Nous vous informons que le bureau de l'ALE sera fermé du 27 décembre au 3 janvier inclus

Nous vous souhaitons d'ores et déjà d'excellentes fêtes de fin d'année.

REPRISE DES GOÛTERS DES PENSIONNÉS !

L'Administration Communale organisera les traditionnels « **Goûters des pensionnés** », les 20 et 21 janvier 2022. Un ramassage en autocar sera mis en place dans toute la commune. Vous recevrez toutes les informations via un courrier toutes-boîtes.



RAMASSAGE DES SAPINS

La commune procédera comme chaque année au ramassage des sapins après les fêtes de fin d'année. **Merci de sortir vos sapins dégarnis, sans croisillons, ni terre, le dimanche 9 janvier au soir.** Le ramassage sera effectué à partir du lundi 10 janvier, avec un seul passage par rue.

ACTION RADON

Qu'est-ce que le **radon** ? C'est un gaz inodore, incolore, insipide mais radioactif et naturellement présent dans les sols et les roches. Il est la deuxième cause (après le tabac) de cancer du poumon dans notre pays. Afin d'en diminuer la concentration dans votre habitation, **il est primordial de ventiler et aérer votre habitation, y compris en hiver.** Pour information, le niveau de référence européen de 300Bq/m³ est dépassé dans 2 à 5% des bâtiments rebecquois (mais il n'existe pas de concentration seuil en terme de risque pour la santé). A ce jour, 135 ménages ont déjà réalisé une mesure de radon chez eux.

Il est possible de faire **mesurer le taux de radon** présent dans son habitation en se rendant sur le site www.actionradon.be. Pendant la durée de la campagne, le coût du test (envoi d'un détecteur, analyse des données recueillies après 3 mois et aide éventuelle à la remédiation) est de 15€ (au lieu de 30€).

Plus d'informations également sur : www.afcn.fgov.be, www.actionradon.be, par téléphone au 010/68.66.36 ou à l'adresse commune@brabantwallon.be



L'HIVER ARRIVE.

Nous vous rappelons que chaque particulier est tenu de dégager son trottoir, notamment en hiver lorsque le gel ou la neige le rendent dangereux. Ayons une pensée pour nos facteurs !

THINK PINK, J'AFFICHE MON RUBAN ROSE !



Dans notre pays, 1 femme sur 8 est aujourd'hui encore touchée par le cancer du sein. La Commune de Rebecq a décidé de se joindre à la campagne de sensibilisation de Think Pink en éclairant en rose l'Administration communale durant le mois d'octobre, en parant de rose son site Facebook et en vendant à l'accueil les petites brochures au ruban rose.

CAMPAGNE RUBAN BLANC DU 25 NOVEMBRE AU 6 DÉCEMBRE

Le 25 novembre, c'est la journée internationale pour l'élimination de la violence à l'égard des femmes et cette journée marque le départ de la campagne du Ruban blanc. Le slogan de cette campagne en 2021 a été quelque peu influencé par la période que nous venons de vivre et que nous traversons toujours : « Rien ne justifie les violences entre partenaires, ni la crise sanitaire, ni le confinement ».

Écoute Violences Conjugales : 0800/30.030 - www.ecouteviolencesconjugales.be



Senne et Carrières

LE JOURNAL DU CENTRE CULTUREL

Pour recevoir notre **newsletter** mensuelle avec toutes nos activités, il vous suffit d'adresser un mail à **reservations@rebecqculture.be**

L'arrivée de l'automne est synonyme de réouverture de notre salle de spectacle !

Après plusieurs mois sans activités, nous sommes heureux de vous retrouver, vous le public et les artistes pour vivre ensemble de belles émotions !

Toutes nos activités auront lieu dans le respect des mesures du Comité de concertation en vigueur à la date de l'événement.

La programmation et les conditions sont susceptibles d'évoluer. Restez informés en consultant notre page Facebook et notre site internet www.rebecqculture.be !

ÉTÉ

Cet été, le Centre culturel de Rebecq est sorti de ses murs et a sillonné la commune pour vous proposer concerts, théâtre, cinéma et animations !

Merci à tous pour votre participation ! On est ravi de vous avoir rencontrés et d'avoir profité de ces moments ensemble, en toute convivialité !

Merci aux partenaires, les comités de quartier le Quenastois et le JCWisbecq, Rebecq Evénements, la brasserie Lefebvre, la Résidence Arenberg et ses résidents, un Dimanche à la campagne !

Crédit photo : Emile Kympers et Maité Saint-Guilain

CINÉMA PLEIN AIR

Du Cinéma sur grand écran, au cœur des villages de Rebecq !



1° CINÉ PLEIN AIR À QUENAST
LE 28 AOÛT
« SPÉCIAL FIN ÉTÉ »



Bulles de savon / Spectacle « A contre courant » par la Cie Odile Pinson / Jurassic Park

2° CINÉ PLEIN AIR À BIERGHES LE 4 SEPTEMBRE

Cédric Gervy en concert / Bohemian Rhapsody



3° CINÉ PLEIN AIR À WISBECQ LE 11 SEPTEMBRE

L'Harmonie de Rebecq / Dikkenek



RENDEZ-VOUS AUX WALLOS

3 concerts ont eu lieu à l'occasion de la brocante des Fêtes de Wallonie !



Les Cosmos / La Famille Handeldron / Sam McClean

APRÈS-MIDI MUSICALES



Des après-midi en musique à la Résidence d'Arenberg

Cordes complices - Duo Mély Violon et Violoncelle

LA MARCHÉ DES PHILOSOPHES

Le spectacle « Ni cage, ni nid » s'est posé à Rebecq début d'été, dans le cadre de la tournée de « La marche des philosophes ». Un moment de poésie à Un Dimanche à la campagne, en collaboration avec le Centre culturel du Brabant wallon.



THÉ DANSANT

Salle communale de Quenast, PAF 5€, tarte et café compris

Un jeudi par mois, venez passer une après-midi conviviale et musicale, en collaboration avec le Conseil consultatif communal des aînés.

> Jeudi 16 décembre, 13h30 avec Franco et Freddy

> Jeudi 27 janvier, 13h30 avec Erika la Princesse de l'accordéon

CINÉ JUNIOR

ROYAL CORGI



> Mercredi 8 décembre, 14h30 – Salle communale de Quenast, PAF 2€

À partir de 6 ans

Les aventures de Rex, le chien préféré de Sa Majesté, qui perd son statut de favori et se retrouve perdu dans un chenil au milieu de chiens abandonnés. Sa quête pour retourner à Buckingham et retrouver les faveurs de la Reine l'amènera à affronter de nombreux dangers mais aussi à rencontrer l'amour.

FERDINAND



> Mercredi 13 janvier, 14h30 – Salle communale de Quenast, PAF 2€

Ferdinand est un taureau au grand cœur. Victime de son imposante apparence, il se retrouve malencontreusement capturé et arraché à son village d'origine. Bien déterminé à retrouver sa famille et ses racines, il se lance alors dans une incroyable aventure à travers l'Espagne, accompagné de la plus déjantée des équipes !

CINÉ SENIOR

En collaboration avec le Conseil consultatif communal des aînés



L'ESPRIT DE FAMILLE

> Mardi 7 décembre, 14h30
Salle communale de Quenast, PAF 5€

Alexandre s'embrouille une nouvelle fois avec son père Jacques. A priori, il ne devrait pas, car ce dernier vient de décéder, mais Jacques, ou plutôt son esprit, est bien là, à râler à ses côtés. Et comme Alexandre est le seul à le voir et donc à lui parler, sa mère, sa femme et son frère commencent à s'inquiéter de son étrange comportement.

CERTAINS L'AIMENT CHAUD



> Mardi 18 janvier, 14h30
– Salle communale de Quenast, PAF 5€

Deux musiciens de jazz au chômage, mêlés involontairement à un règlement de comptes entre gangsters, se transforment en musiciennes pour leur échapper. Ils partent en Floride avec un orchestre féminin. Ils tombent illico amoureux d'une ravissante et blonde créature, Alouette, qui veut épouser un milliardaire.

Avec [Marilyn Monroe](#), [Tony Curtis](#), [Jack Lemmon](#)



CINÉMA

« AUJOURD'HUI », DE PAUL DE MEERSMAN

> Jeudi 8 décembre, 20h
– Salle communale de Quenast – Entrée libre

Le film « Aujourd'hui » est un tour d'horizon des initiatives citoyennes qui se sont développées depuis 30 ans en Gaume

Aujourd'hui

Initiatives citoyennes en Gaume et pays d'Arlon

Un film de Paul De Meersman

et pays d'Arlon, au sud de la Belgique.

Inspiré de la dynamique du Réseau des Villes en Transition lancé par Rob Hopkins il y a 10 ans, ce documentaire nous montre, à travers une vingtaine de projets mis en oeuvre sur le terrain, toute la créativité et l'énergie collective sur laquelle repose l'action citoyenne et sa capacité à proposer des alternatives dans tous les domaines : relocalisation, agriculture paysanne, habitat alternatif, mobilité collective et réfléchie, consommation responsable, solidarité et convivialité.

Le réalisateur a souhaité rester concret avec une alternance de témoignages de femmes et d'hommes engagés, et de moments d'immersion dans les projets présentés.

En collaboration avec Rebecq en transition

EXPOSITION

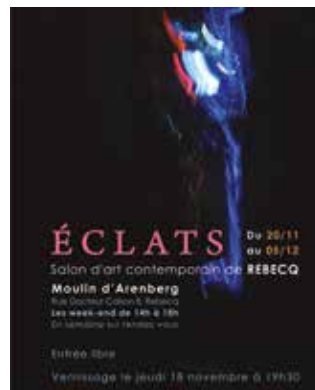
ECLATS

> Du 20 novembre au 5 décembre – le week-end de 14h à 18h, en semaine sur rendez-vous

Moulin d'Arenberg, rue Docteur Colson 8

Vernissage jeudi 18 novembre à 19h30

Entrée libre



Pour conjurer les longues périodes de confinement social et culturel, des artistes de Rebecq réunissent forces et talents et investissent le Moulin d'Arenberg à l'occasion d'une exposition transdisciplinaire. Projection vidéo,

gravure, sculpture, dessin, écriture, céramique, images virtuelles, créations sonores, peinture, photographie... Locale et rassembleuse, l'expo ECLATS se donne pour mission de réchauffer les cœurs et ranimer l'âme et les murs du Moulin que vous connaissez bien !

Avec Marianne Adnet, Philippe Crampagne, Hedwige Debroux, Christophe Holemans, François Huon, Chris Lorge, Nadine Luccheta, Patrick Michel, Nathalie Van Camp, Sophie Weverbergh

MARCHE DE NOEL

> 17, 18 et 19 décembre - Moulin d'Arenberg et Parking de la Maison communale (rue Docteur Colson)



Entrée libre

Le Moulin d'Arenberg et un Village de Chalets accueilleront artisans, producteurs du terroir, commerçants et monde associatif qui vous proposeront de quoi vous régaler et de quoi mettre sous le sapin !

Plus de 70 stands et des surprises pour terminer en beauté 2021 ! Vous découvrirez de nombreux nouveaux artisans lors de notre traditionnel Marché !

> Vendredi 17 - de 16h à minuit : Afterwork au Village des chalets (Parking de la Maison communale)

> Samedi 18 - de 13h à 20h (Moulin) et de 13h à minuit (Village des Chalets)

> Dimanche 19 - de 11h à 18h (Moulin et Village des Chalets)

L'atelier théâtral du Centre culturel de Rebecq

Art'Senn'ic présente

Ma femme s'appelle Maurice

De Raffy Short AVEC

M. Eisen M. Deleu
S. Blondiau G. Scifo
K. Leclercq Rôle : O. Hervieu
M. Marchetti G. Debacker

Mise en scène : Mathieu Deleu

Vendredi 26 et samedi 27 novembre à 20h, dimanche 28 novembre à 15h

CCR PAF : 10€

THÉÂTRE

« MA FEMME S'APPELLE MAURICE »,

par la troupe d'Art'Senn'ic
> Vendredi 26 et Samedi 27 novembre, 20h ; Dimanche 28 novembre, 15h

Salle communale de Quenast, 10€. RESERVATIONS SOUHAITEES, places numérotées

Georges Audefey est un mari volage. Il vit aux crochets de sa femme Marion, issue d'une famille aisée.

Excédée par les promesses non tenues de Georges, Catherine, veut révéler à Marion qu'elle est la maîtresse de son mari, afin de la pousser au divorce. Georges essaie d'enrôler Maurice, le bénévole d'une association caritative, de passage dans l'immeuble, pour lui servir d'alibi. Un couple de retraités, le mari de Catherine et d'autres invités surprises achèveront la confusion de Georges qui ne sortira pas indemne du chaos.

Le casting : Myriam Helsen, Océane Hervieu, Stéphane Blondiau, Gérard Debacker, Mathieu Deleu, Kévin Leclercq, Marino Marchetti, Giuseppe Scifo

Mise en scène de Mathieu Deleu



« GRAND PLACE »

par la troupe de Scène sur Senne

> Vendredi 28 et Samedi 29 janvier, 20h ; Dimanche 30 janvier, 15h

Salle communale de Quenast, 10€. RESERVATIONS SOUHAITEES, places numérotées.

Jef un clochard invétéré qui dort et mendie sur la Grand-Place de Bruxelles, veut monter une crèche vivante pour Noël. Il souhaite mettre en scène la nativité avec comme figurants

tous les mendiants, migrants, SDF, voleurs, drogués et laissés pour compte de la ville. Il demande à ses deux amis SDF, JJ et Hub de participer au spectacle et surtout de l'aider à trouver tous les figurants. Si l'initiative est louable, la mise en œuvre est plus complexe et surtout plus comique, vouloir n'est pas toujours pouvoir, ni savoir. Il faut avouer que ses deux complices ne sont pas des modèles de vertu.

Le casting : Abdellah Elcorci, Cedric Masquelier, Mathieu Deleu, Judith Mvunzi, Kamilla Moraes

Texte et mise en scène de Giovanni Russo

Plasticine

ZYGOMARS

Spectacle jeune public dès 8 ans

Présence de Saint-Nicolas

Mercredi 01/12 à 14h30

Salle communale de Quenast

CCR PAF : 5€

ccr.02@skynet.be

THÉÂTRE JEUNE PUBLIC

« PLASTICINE »

par le Théâtre des Zygomars

> Mercredi 1er décembre, 14h30 - Salle communale de Quenast

5€, RESERVATIONS SOUHAITEES

« Voyages dans nos enfances ». Ce moment où la plasticine s'est

mélangée, ce jour où toutes les jolies couleurs vives de la pâte à modeler sont devenues moches, où l'on a compris que les adultes ne savaient pas tout, qu'ils pouvaient être doux et violents, qu'ils pouvaient croire des choses mais sans vraiment savoir, qu'ils pouvaient mentir, qu'on pouvait mourir à dix ans, qu'on pouvait être amoureux à six ans, et que rien n'était plus beau qu'une balade en vélo avec papa par un joli matin d'été ... « ...la plasticine, pâte à modeler, tu la malaxes, tout se mélange, une grosse boule plate, couleur étrange, ni bleu, ni rouge, ni jaune, ni rien. Tu la malaxes et puis tu pleures, c'est fini les jolies couleurs, rien à faire, elles reviendront plus ... » Des bribes de nos enfances, douces, drôles ou violentes qui nous ont construits, qui nous ont amenés jusqu'ici, devant vous, pour jouer ... comme des enfants.

Dès 8 ans

Agenda

Novembre

J 25 13H45-17H

ATELIER JEUX

Organisé par le CCCA - À l'Ancienne Gare

J 25 13H30-16H30

THE DANSANT

Cédric Music - Organisé par le CCR

PAF 5€, tarte et café compris

À la Salle communale de Quenast

V 26 08H-13H30

MOBI-ESPACE TEC

Grand Place de Rebecq

V 26 À 20H - S 27 À 20H ET D 28 À 15H

THEATRE - *Ma femme s'appelle Maurice*

PAF 10€ - réservation souhaitée, places

numérotées | Organisé par le CCR

À la Salle communale de Quenast

V 26 20H30

RENCONTRE PHOTOGRAPHIQUE

Du Photos Club Rebecquois

À l'Ancienne Gare

Infos : 0476/650.153

S 27

DISTRIBUTION D'ARBRES

Espace du Petit Moulin

Décembre

Me 01 14H30

THEATRE JEUNE PUBLIC - *Plasticine*

PAF 5€, réservations souhaitées

Organisé par le CCR

À la Salle communale de Quenast

V 03 20H-22H

CONFERENCE

Organisée par l'Union des Apiculteurs

À l'Ancienne Gare

S 04 ET D 05

REPAS organisé par THE MICHS

AND FRIENDS

À la Salle communale de Quenast

L 06 18H-20H

REUNION CERCLE PHILATELIQUE

À l'Ancienne Gare

Ma 07 14H30

CINE SENIOR - *L'esprit de famille*

Organisé par le CCR

PAF 5€

À la Salle communale de Quenast

ME 08 14H30

CINE JUNIOR - *Royal Corgi*

Organisé par le CCR

PAF 2€

À la Salle communale de Quenast

J 09 13H45-17H

ATELIER JEUX

Organisé par le CCCA

À l'Ancienne Gare

V 10 20H30

RENCONTRE PHOTOGRAPHIQUE

Du Photos Club Rebecquois

À l'Ancienne Gare

Infos : 0476/650.153

V 10 20H

SOIREE CONTEE avec Pierre de Landes

Sur le thème de Noël

À La Fille de son Père

PAF : 5€ pour les plus de 12 ans

S 11 19H30

SOIREE JEUX

En collaboration avec l'Oie Cire

À La Fille de son Père

S 11 / D 12

JUBILAIRES

À la salle communale de Quenast

D 12 10-12H

CONFERENCE

Du Cercle Royal Horticole et petit élevage de

Rebecq

À l'Ancienne Gare

Me 15 14H

RENCONTRE JEUNES AÎNES

Ala salle communale de Quenast

Animations en chansons, déclamations, his-

toires et musique par l'équipe des Scrèneux

Brin-nous.

Entrée et goûter offerts

J 16 13H30-16H30

THE DANSANT

Franco & Freddy

Organisé par le CCR

PAF 5€, tarte et café compris

À la Salle communale de Quenast

V17 et S18

Marché d'artisans

À La Fille de son Père

V 17, S 18 et D 19

MARCHE DE NOEL

Organisé par la Commune, le Centre culturel de Rebecq et Radio Extremix

V 17 (16H À MINUIT) :

Afterwork au Village des chalets (Parking de la Maison communale, rue Docteur Colson 1)

S 18 de 13h à 20h au Moulin d'Arenberg et de 13h à minuit au Village des chalets

D 19 DE 11H À 18H AU MOULIN D'ARENBERG ET VILLAGE DES CHALET
Vous souhaitez tenir un stand ou un chalet ?

- ▶ stand dans le Moulin : pour les artisans et créateurs. 40€ pour les 2 jours
- ▶ Chalets : réservés en priorité aux associations et commerçants rebecquois, nombre de places limité ! 100€ pour les 3 jours

RESERVATIONS : ccr.02@skynet.be

J 23 13H45-17H

ATELIER JEUX

Organisé par le CCCA - À l'Ancienne Gare

Janvier

L 03 18H-20H

REUNION CERCLE PHILATELIQUE

À l'Ancienne Gare

S 08 DE 10H À 13H

Union des Apiculteurs de Rebecq-Enghien (cours d'apiculture) - À l'Ancienne Gare

D 09 10H-12H

Conférence du Cercle Horticole de Rebecq - À l'Ancienne Gare

D 09 16H

APRES-MIDI CONTEE avec Pierre de

Landes - Pour enfants à partir de 7 ans

PAF : 5€ pour les plus de 12 ans

À La Fille de son Père

V 14

DRINK NOUVEL AN - ECA

À l'Espace du Petit Moulin, de 18H à 22H

S 22 DE 10H À 13H

Union des Apiculteurs de Rebecq-Enghien (cours d'apiculture)

À l'Ancienne Gare

S 22

DRINK DU NOUVEL AN - UNION

À la Salle communale de Wisbecq

Le prochain «Rebecq à la une» sortira en janvier 2022. Merci de nous communiquer vos informations et le calendrier de vos activités avant le 10 décembre à sarah.berti@rebecq.be | Service communication - Administration communale | Rue Docteur Colson 1 - 1430 Rebecq

Graphisme: www.atdesign.be | Rédaction: Sarah Berti