

# REBECQ

## à la une

### *Zero déchet*

Diminuons les taxes ensemble

### ÉTÉ SOLIDAIRE

Nos jeunes travaillent pour vous

### *Distribution d'arbres*

Réservez votre 28 novembre

N° 70 - Septembre 2020



### *Édito*

Petit à petit, tous les secteurs confinés reprennent leurs activités, avec prudence mais enthousiasme. Bien sûr, le virus n'a pas disparu mais les gestes barrière font leur effet, et entrent peu à peu dans notre quotidien. Se laver les mains, porter le masque, autant de petites actions qui deviennent des habitudes et permettent de nous protéger mutuellement.

Le respect de la quarantaine au retour d'une zone rouge ou si l'on a été en contact rapproché avec une personne malade est également un facteur important pour la sécurité de tous. Ce n'est que tous ensemble, par une vigilance constante, que nous pourrions tenir sous cloche ce virus tellement destructeur. Bien sûr, c'est contraignant, mais les résultats sont là ! N'hésitez pas à consulter votre médecin en cas de doute ou de questions.

Le confinement a poussé tout un chacun à revoir ses fonctionnements et même parfois permis de se découvrir de nouvelles passions, ou simplement du temps pour s'y consacrer, comme le jardinage par exemple. Comme vous le lirez dans ce numéro de votre journal communal, notre concours Rebecq en Fleurs a, cette année encore, révélé de bien jolies créations florales, et mis en avant toute la créativité dont nos citoyens font preuve pour embellir leur habitation, leur jardin, leur quartier.

**Patricia VENTURELLI**  
Bourgmestre

# Spécial covid-19

## HEURES D'OUVERTURE DES SERVICES COMMUNAUX

*Les services communaux sont accessibles sans rendez-vous, aux horaires habituels : du lundi au samedi de 8h45 à 11h45.*

Toutefois, pour la sécurité de tous, nous vous conseillons de privilégier le rendez-vous pour tout dossier d'importance, et notamment pour la consultation des dossiers d'enquêtes publiques. La prise de rendez-vous est possible aux heures d'ouverture au 067/28.78.11.



*Les services du CPAS sont accessibles sur rendez-vous. Il vous est demandé de contacter le service social, par téléphone ou par mail :*

### ASSISTANTS SOCIAUX :

Fabrice ANKAERT: 067/67.06.68

fabrice.ankaert@cpas-rebecq.be

Lucie GEORGES: 067/63.90.13 lucie.georges@cpas-rebecq.be

Lucie PISTILLO: 067/63.74.35 lucie.pistillo@cpas-rebecq.be

Sarah QUIQUANPOIS: 067/63.79.46

sarah.quiquanpois@cpas-rebecq.be

Nathalie BONAVENTURE : 067/63.67.04

nathalie.bonaventure@cpas-rebecq.be

### AGENT D'INSERTION:

Gwenaëlle SCOYET: 0478/79.21.38 gwenaelle.scoyet@publilink.be

**TUTEUR ENERGIE :** Julien VERHAEGEN : 067/64.53.37

Jusqu'à nouvel ordre, les permanences sociales sont suspendues. Il vous sera, si nécessaire, accordé un entretien dans les plus brefs délais.

*Attention, le port du masque est obligatoire pour pouvoir accéder au Centre administratif.*



COVID 19

*Aide à destination  
des citoyens impactés*

FINANCIÈREMENT  
*par la crise du coronavirus*

Auprès du CPAS de votre commune, qui fera une analyse de votre demande

Les CPAS vont octroyer des aides matérielles, sociales, médicales, médico-sociales ou psychologiques aux personnes qui ne peuvent plus faire face à des dépenses quotidiennes ou liées à des soins médicaux en raison de la crise du coronavirus.

### Pour qui ?

Toutes les personnes qui subissent les répercussions de la crise du COVID-19. **Cette aide n'est pas limitée aux seuls bénéficiaires du droit à l'intégration mais s'adresse à toute personne reconnue par le CPAS comme étant en état de besoin après une analyse individuelle.**

Par exemple : certains travailleurs qui ont perdu une partie de leur revenu ou doivent faire face à des dépenses supplémentaires, les travailleurs issus de l'économie collaborative, les travailleurs occupés à temps partiel -avec une attention pour les familles

# La Commune propose UNE AIDE COMPLÉMENTAIRE pour les commerçants et indépendants



Pour aider les entreprises à faire face à la crise du covid-19, le Gouvernement de Wallonie décidait d'octroyer dès le mois de mars une indemnité compensatoire unique et forfaitaire de 5.000 € aux entreprises totalement fermées ou à l'arrêt en conséquence des décisions du Conseil national de Sécurité. Par la suite, le Gouvernement décidait d'octroyer également une indemnité de 2.500 € pour les entreprises non contraintes de fermer mais ayant connu une diminution substantielle de leur activité. **A Rebecq on compte déjà 164 dossiers introduits pour la prime à 5.000 € et 129 dossiers pour la prime à 2.500 €.**

A ce jour, le CNS a décidé de prolonger des mesures de restriction spécifique en ce qui concerne certains secteurs. Par conséquent et afin d'apporter un soutien supplémentaire aux entreprises et indépendants qui subissent toujours pleinement l'impact de ces mesures, à savoir :

- ▶ ceux qui font partie de certains secteurs à l'arrêt ;
- ▶ ceux dont l'activité est intrinsèquement liée aux décisions relatives aux événements de masse ;
- ▶ ceux dont l'activité est très limitée en raison de la restriction en ce qui concerne les voyages à l'étranger.

Le Gouvernement de Wallonie a donc décidé de doter le fonds extraordinaire de solidarité mis en place suite à la crise du

monoparentales-, les étudiants jobistes, certains indépendants, les personnes avec un handicap...

Cette mesure ne s'adresse pas aux personnes qui n'ont pas - ou plus - de titre de séjour leur permettant de résider de façon régulière sur le territoire belge.

## Pour quelles interventions ?

### Aide au logement

- ▶ Y compris les charges à l'exclusion de la garantie locative.

### Aide en matière d'énergie.

- ▶ Relatives à la consommation d'énergie, y compris des aides à l'accompagnement et la guidance sociale et budgétaire.

### Aide psychosociale.

- ▶ Relative à la prise en charge de coûts d'intervenants professionnels reconnus dans le traitement des violences conjugales, des problèmes d'anxiété et troubles psychiatriques.

Covid-19 d'un montant complémentaire de 55.8 millions EUR. Ce montant permettra au Gouvernement d'octroyer une indemnité complémentaire de 3.500 € aux entreprises (micro-entreprise ou petite entreprise) qui subissent toujours pleinement l'impact de la crise liée au covid-19. Cette indemnité s'adresse aux entreprises encore fermées, à l'arrêt ou dont l'activité est très substantiellement limitée dans les secteurs suivants : discothèques, dancing et similaires, projection de films cinématographiques, organisation de salons professionnels et de congrès, gestion de salles de théâtre, de concerts et similaires, activités foraines, entretien corporel, transports urbains et suburbains de voyageurs, autres transports terrestres de voyageurs, gîtes de vacances, appartements et meublés de vacances, chambres d'hôtes, hébergements et autre de courte durée, services de traiteurs, activités photographiques, conceptions de stands d'exposition, location de vaisselle, couverts, verrerie, articles pour la cuisine, appareils électriques et électroménagers, locations de tentes, agences de voyages, voyagistes, services de réservation, activités créatives, artistiques et de spectacle

**Le Conseil communal de Rebecq a donc décidé d'octroyer aux entreprises et indépendants visés par ces trois mesures régionales une intervention communale complémentaire s'élevant à 10% de la prime régionale (soit respectivement 500€, 250€ ou 350€).** Pour les entreprises visées par la troisième mesure, seule la prime la plus importante sera octroyée (500€ ou 350€ selon le cas) si elles sont déjà visées par une des deux mesures précédentes.

La troisième mesure étant encore en cours, il n'est pas possible à ce stade de disposer de chiffres précis. On peut cependant estimer, vu les commerces concernés, que **l'estimation globale de l'intervention communale en faveur des commerçants et indépendant s'élèvera à environ 120.000€.**

### Aide en matière de santé.

- ▶ Il s'agit de la prise en charge de frais médicaux: médicaments, factures d'hôpitaux, ... et l'achat de masques, gel et gants.

### Aide à l'accessibilité numérique.

- ▶ Soutien numérique notamment en vue de favoriser les démarches en ligne, les contacts sociaux et le soutien scolaire.

### Aide financière.

- ▶ Pour des factures impayées du fait d'une diminution des ressources.

### Besoins de première nécessité

- ▶ Par exemple : intervention dans les coûts de transports, achat de vêtements, achat de lunettes, ...

### Aide pour les familles en difficulté

- ▶ Dans le cadre de la lutte contre la pauvreté infantile.



## Les gestes simples contre le coronavirus

### Je limite les contacts avec les autres

Je ne serre pas la main



Je n'embrasse pas



Je ne rends pas visite  
aux personnes malades



Je ne prête pas  
ma bouteille



### Je me lave les mains avec du savon très souvent



Je peux utiliser un  
gel désinfectant



### Je tousse ou j'éternue

dans mon coude



dans un mouchoir



J'utilise un mouchoir une seule fois  
et je le jette à la poubelle



Si j'ai de la fièvre, si je tousse, si je respire mal



**Pour la Belgique :**  
j'appelle mon médecin traitant

- Les personnes sourdes et malentendantes trouveront des vidéos en langue des signes sur : [www.info-coronavirus.be/fr/videos#conseils](http://www.info-coronavirus.be/fr/videos#conseils)
- Pour plus d'informations sur le coronavirus, j'appelle le 0800 14 689
- Pour plus d'informations sur cette affiche, j'appelle Handicap et Santé au 0479 32 05 83 ou <http://www.handicap-et-sante.be>

Retrouvez la BD complète « Les microbes » sur [www.santebd.org](http://www.santebd.org)

### Où trouver SantéBD ?

Sur l'application SantéBD



ou sur le site internet

[www.santebd.org](http://www.santebd.org)

### SantéBD a le soutien de :



# Hérissons en danger



Le hérisson, habitué de nos jardins et allié bien connu de notre potager doit faire face à bien des dangers. En plus des pesticides et du trafic routier, il doit désormais affronter nos robots tondeuses.

Actifs entre la fin de la journée et l'aube, **de nombreux hérissons sont victimes d'accidents avec des robots tondeuses programmés pour tondre durant la nuit.**

En effet, si son armure d'environ 5000 piquants est plutôt efficace contre les prédateurs naturels, elle ne permet pas à ce petit mammifère de faire face à ce nouveau danger. Les blessures sont souvent très graves et, avec une partie de la tête ou des membres amputés, les chances de survie des victimes sont quasi nulles.

En quelques semaines, les CREAVES (Centres de Revalidation des Espèces Animales Vivant à l'Etat Sauvage) ont déjà accueilli plusieurs centaines de hérissons très gravement blessés dont la plupart ne survivent pas, tandis que bien d'autres meurent sans être détectés. Il est donc urgent d'agir pour limiter cette véritable hécatombe !

**A cette fin, il faut absolument éviter d'utiliser ces appareils durant la nuit et ne les faire tourner qu'entre 2h après le lever du soleil et maximum 2 à 3h avant le coucher du soleil soit idéalement entre 10h et 17h (Source : SPW).**

**Favoriser la présence de hérissons dans votre jardin, quelques conseils:**

- ▶ Si vous avez un robot-tondeuse, le faire tourner uniquement entre 10h et 17h.
- ▶ Si vous avez une piscine ou une mare dans votre jardin, installer une planche sur le côté pour qu'un hérisson tombé puisse remonter facilement
- ▶ Bannir l'utilisation d'insecticides et de produits anti-limaces. Ces produits peuvent empoisonner les hérissons qui consomment principalement insectes et limaces.
- ▶ Dans la mesure du possible, laisser quelques passages d'au moins 12 cm dans le bas de vos clôtures afin que les hérissons ne s'y coincent pas.

## Liens utiles

- ▶ [www.herissons.be/](http://www.herissons.be/)
- ▶ [www.sosherisson.be/1er-gestes/](http://www.sosherisson.be/1er-gestes/)
- ▶ <https://www.natagora.be/faqs-comment-protger-le-herisson-de-mon-jardin>
- ▶ <https://www.adalia.be/actualites/articles/protgeons-le-herisson>

# Distribution d'arbres

## Distribution gratuite d'arbres ce 28 novembre 2020 au Petit-Moulin d'Arenberg

Chaque année, le Plan Communal de Développement de la Nature (PCDN) de Rebecq organise une distribution d'arbres à l'occasion de la semaine de l'arbre. Entre 1000 et 1500 plants d'arbres sont ainsi distribués gratuitement aux habitants de Rebecq avec des conseils quant au choix des essences en fonction des attentes et de l'espace disponible.



Cette année, les arbres fruitiers sont mis à l'honneur. **Pommiers, poiriers, pruniers, cerisiers, framboisiers, groseilliers...** autant d'arbres qui mettent l'eau à la bouche par la perspective d'une récolte à venir.

Les atouts de l'arbre fruitier seront décuplés une fois plantés en vergers haute-tige. Bien souvent, ceux-ci sont entretenus de manière extensive, ce qui offre la possibilité à la nature de prendre une place plus importante dans nos paysages.

**3 plants sont distribués par ménage et sont à choisir parmi les essences disponibles.**

En parallèle à la distribution d'arbres, d'autres activités sont prévues sur le site :

- ▶ Stand d'information sur la plantation et la coupe des arbres ;
- ▶ Stand d'information et de démonstration sur le compostage à domicile par les Guides Composteurs de Rebecq : jeux, outils didactiques et documentation accessible au public ;
- ▶ Promotion du pressage de pommes et dégustation gratuite du jus de pommes par des membres du PCDN en vue de sensibiliser les visiteurs à l'utilisation de leurs pommes et à l'intérêt de la préservation des vergers.

### Informations pratiques :

de 10 à 13h au Petit-Moulin d'Arenberg

### Renseignements :

Service Environnement de la Commune : 067/287.842  
ou [environnement@rebecq.be](mailto:environnement@rebecq.be)

# Devine qui papillonne au jardin:

## LES RÉSULTATS

### Une action annuelle de Natagora

Chaque année, Natagora invite les citoyens à compter les papillons présents dans leur jardin durant tout le mois de juillet et à encoder ces observations en ligne. Ces données permettent aux spécialistes de réaliser des inventaires d'espèces de papillons et de réaliser des suivis année après année.

### Résultats

8984 particuliers ont compté et encodé 74.367 observations de papillons dans plus de 3300 jardins en Wallonie et à Bruxelles. En moyenne, chaque observateur a vu passer une bonne vingtaine de papillons.



Vulcain

Grâce à la météo favorable (alternance de pluie et de soleil) loin des sécheresses des deux années précédentes, le vulcain et le paon du jour sont au-dessus de leur moyenne saisonnière. Cette observation illustre l'importance de préserver des habitats de qualité pour ces espèces afin de leur permettre de « rebondir » après un coup dur.

L'azuré des parcs et l'azuré commun, de jolis petits papillons aux tonalités bleutées, sont observés en moyenne dans 21 et 25% des jardins (contre 18% les années précédentes).

Le moro-sphinx, ce papillon migrateur aux allures de colibri, est également bien représenté au jardin pour cette édition. Chaque année, il étend son aire de répartition vers le nord et en surprend plus d'un grâce à sa grande taille et à son vol stationnaire typique.



Moro-sphinx

D'autres espèces communes amatrices d'orties poursuivent leur lent déclin, confirmant ainsi les observations des années précédentes. C'est le cas de la petite tortue, la belle dame et de la carte géographique. (source : Natagora)

### Accueillir les papillons au jardin, quelques astuces

- Laisser pousser un coin de pelouse ensoleillé pour voir fleurir les plantes sauvages.
- Maintenir une zone où poussent des orties. Elles peuvent accueillir jusqu'à 20 espèces différentes de papillons !
- Semer des plantes indigènes et mellifères pour nourrir papillons et chenilles.
- Dédier quelques plants du potager aux papillons (choux, navets, fenouils, carottes...). On repère des chenilles sur certains légumes ? Au lieu de toutes les enlever pour protéger la culture, on les laisse sur certains plants afin de permettre aux futurs papillons de se nourrir et grandir.
- Bannir l'utilisation de pesticides.

### Plus d'astuces :

<http://papillons.natagora.be/accueillir-les-papillons>

## Partageons mieux la route, POUR LA SÉCURITÉ DE TOUS



Après cette longue période atypique quant à nos déplacements, et le développement de la mobilité douce, la rentrée de septembre peut s'avérer périlleuse sur les routes. L'Agence wallonne pour la Sécurité routière (AWSR) invite les usagers de la route à être attentifs les uns aux autres, pour un meilleur partage la route, et une sécurité renforcée.

Le 1er septembre sonne traditionnellement l'heure de la rentrée. Or cette année, avec les aléas du COVID19, c'est particulier : de nombreux cyclistes et piétons se sont déployés avec bonheur ces derniers mois et se déplacent au cœur d'une circulation relativement « allégée ». La donne a changé en termes de densité de trafic, et pourrait surprendre plus d'un usager de la route, qu'il soit piéton, automobiliste, cycliste, motard etc., avec le risque d'accident qui va de pair.

# Le Zéro Déchet, une démarche qui a du sens

## Quelques chiffres

Chaque année, en Région wallonne, près de 2 000 000 de tonnes de déchets ménagers et assimilés sont collectées, soit environ 550 kg de déchets collectés par habitant (tout type de déchets ménagers confondus, triés ou non). S'ajoutent à cela 3500 kg de déchets industriels causés par la fabrication des biens de consommation (déchets cachés).

## Une démarche globale, pas à pas

S'inscrire dans une démarche « Zéro Déchet, ce n'est pas supprimer tous ces déchets du jour au lendemain, c'est plutôt un changement de comportement qui vise à diminuer sa production de déchets au quotidien, qui se fait progressivement et qui peut d'ailleurs prendre plusieurs années. Chaque personne qui s'inscrit dans le mouvement « Zéro Déchet » poussera la démarche plus ou moins loin en fonction de ses convictions, de ses possibilités et de sa motivation.

Le « Zéro Déchet » s'accompagne généralement d'autres démarches respectueuses de l'environnement telles que la consommation de produits locaux et de saison, la mobilité douce, la réduction de nos consommations énergétiques...

## La règle des 5R

Cette règle qui vise un mode de vie plus écologique et la diminution des déchets s'articule en 5 points à suivre dans l'ordre.



## Réduire sa production de déchets c'est bon pour :

### ► Le portefeuille

Acheter uniquement ce dont on a besoin, réparer, réutiliser, acheter en deuxième main, boire de l'eau du robinet, limiter le gaspillage alimentaire, utiliser moins de sacs poubelles, participer à la diminution des coûts de collecte et de traitement des déchets (et par conséquent faire baisser la taxe immondices) sont autant de mesures qui permettent de faire de substantielles économies d'argent.

## Exemple : le passage à l'eau du robinet

D'autres exemples ici : <https://les-petits-calculs-savants.fr/les-infographies/>

### ► La santé

Le style de vie Zéro Déchet limite l'achat de produits sous emballages plastiques, ce qui réduit les risques d'exposition à des matières qui contaminent la nourriture (le bisphénol A par exemple) et qui suscitent de plus en plus d'inquiétudes.

Vivre sans déchets incite à faire ses courses dans les magasins bio (grâce à leur disponibilité en vrac), lesquels proposent une nourriture typiquement plus saine que les grandes surfaces. Cela encourage à acheter des aliments complets (plus facilement disponibles sans emballage), ce qui limite la consommation d'aliments surtransformés (source : Zéro déchet de Béa Jonhson).

### ► L'environnement

Moins d'emballages plastiques c'est moins d'utilisation de matières premières (issues principalement du pétrole), moins d'utilisation d'énergie et moins de rejets polluants dans les cours d'eau, les mers et les océans. C'est également moins de pollution lors du traitement des déchets car seulement une petite partie de ces déchets est recyclée à l'heure actuelle.

Conférence à Rebecq

**Semaine Européenne de la Réduction des Déchets**

**Vivre sans déchets Est-ce possible ?**

Conférence animée par **Sylvie Droulans**  
Pionnière du mouvement zéro déchet en Belgique

**JEUDI 26/11/2020 à 19h**  
Salle communale de Wisbecq  
Place de Wisbecq, 17 - 1430 REBECQ

**ENTRÉE GRATUITE SUR INSCRIPTION (PLACES LIMITÉES)**

Informations et inscriptions : 067/28.78.42  
environnement@rebecq.be



## Action Cartable

EN ROUTE POUR L'ÉCOLE  
EN SÉCURITÉ TOUTE L'ANNÉE!

### En voiture, ...

- ... J'attache toujours ma ceinture de sécurité.
- ... Mes parents veillent à ce que nous soyons bien attachés et dans des sièges adaptés.
- ... Devant l'école, je sors de la voiture du côté du trottoir.
- ... Mes parents réduisent leur vitesse à l'approche de l'école et ne stationnent jamais en double file ou sur le trottoir.

### A vélo, ...

- ... Je porte des vêtements visibles pour que les automobilistes me voient.
- ... Je roule avec un vélo adapté à ma taille et en règle (freins, pneus, ...).

MAX  
VOUS ACCOMPAGNE SUR  
LE CHEMIN DE L'ÉCOLE !



# MAX LE RETOUR !

## Pour une rentrée des classes en toute sécurité

Le lundi 1er septembre c'était la rentrée des classes. Mais c'était aussi la rentrée pour MAX, présent aux abords des écoles.

Max, personnage emblématique de cette campagne, accompagne les enfants et les parents pour leur rappeler les règles à adopter en matière de sécurité routière (stationnement, vitesse, port de la ceinture, GSM au volant...) et la bonne conduite à suivre pour se rendre à l'école.

Nos policiers étaient présents également pour aider Max dans son travail et pour veiller au bon déroulement de la rentrée. **Le traditionnel marque-page n'a toutefois pas été distribué dans les écoles primaires de la Zone Ouest Brabant wallon comme les années précédentes, car en raison des règles sanitaires liées à la pandémie de coronavirus, il n'était pas opportun de distribuer un support de la main à la main**

Une première phase préventive et d'information s'est déroulée les deux premières semaines de septembre. Elle est suivie d'une phase de répression afin de répondre aux incivilités encore présentes aux abords des écoles.

Zone de police Ouest Brabant wallon

Ensemble pour votre sécurité



**Antenne de Rebecq**  
Rue Parmentier 16  
1430 REBECQ  
067/63.32.13

**Division centrale**  
Chaussée de Mons 475  
1480 TUBIZE  
02/367.27.00



# Plus de nature dans l'agriculture,

## LES MESURES AGRO-ENVIRONNEMENTALES ET CLIMATIQUES (MAEC)

### En quelques mots

Les mesures agro-environnementales et climatiques sont des pratiques ou méthodes favorables à la protection de l'environnement (préservation de la biodiversité, de l'eau, du sol, du climat), à la conservation du patrimoine (animal ou végétal) et au maintien des paysages en zone agricole.

Il s'agit d'un programme cofinancé par l'Union européenne et la Wallonie visant la multifonctionnalité de l'agriculture, la protection de l'environnement et le développement rural.

**Les agriculteurs engagés de manière volontaire dans le programme agro-environnemental bénéficient d'une aide financière (ou « rémunération ») pour couvrir l'effort et les coûts relatifs à la mise en œuvre de ces méthodes qui contribuent au développement d'une agriculture durable.** En 2016, le taux de participation des agriculteurs était de 48 %, soit près d'un agriculteur sur deux (source : [www.natagriwal.be](http://www.natagriwal.be)).

### Quelques exemples de MAEC

Les MAEC sont regroupées en 5 axes :

- ▶ **Axe "éléments du maillage écologique".** Cet axe concerne des mesures qui ont pour objectif de créer des zones nourricières, de refuge et de reproduction pour la biodiversité ainsi que des couloirs de liaison entre ces différentes zones. Les mesures concernées sont par exemple la plantation de haies, d'alignement d'arbres, de bosquets, de buissons ou d'arbres fruitiers ainsi que la création de mares.
- ▶ **Axe "prairies".** Prairie naturelle, prairie inondable et prairie de haute valeur biologique sont les 3 mesures visées par cet axe. Elles ont pour objectif principal de maintenir de grandes zones ouvertes à fort potentiel biologique

tout en protégeant les sols et l'eau (eaux de surface et eaux souterraines) à travers un mode de gestion extensif (utilisation très limitée et raisonnée des produits phytosanitaires).

- ▶ **Axe "cultures".** Cet axe comporte des mesures telles que la mise en place de bandes enherbées, de bandes fleuries, de bandes aménagées de lutte contre le ruissellement érosif,... Ces mesures ont des objectifs variables : améliorer le maillage écologique, favoriser la biodiversité, limiter l'érosion et les coulées de boues,...
- ▶ **Axe "approche globale à l'échelle de l'exploitation".** L'autonomie fourragère ainsi que le Plan d'action agro-environnemental sont les deux mesures concernées par cet axe. La première vise à assurer un système de production animale autonome basé sur la capacité de nourrissage de l'herbe et des cultures fourragères produites sur la ferme. La seconde, quant à elle, vise à la mise en place de plusieurs MAEC réfléchies dans le contexte global de l'exploitation agricole.
- ▶ **Axe "animaux".** Cet axe comprend une seule mesure qui vise à la conservation de races locales de bovins, équins et ovins menacées de disparition en Wallonie telles que la Pie-rouge de l'Est, le cheval de trait ardennais ou le mouton ardennais roux.

### Informations complémentaires

Natagriwal est une association sans but lucratif (asbl) dont la principale mission est d'informer, conseiller et encadrer les agriculteurs, forestiers et propriétaires publics ou privés dans la mise en œuvre du programme agro-environnemental et du réseau écologique européen Natura 2000.

Plus d'informations sur leur site : <http://www.natagriwal.be/fr/mesures-agro-environnementales/en-quelques-mots>



# Devenez chauffeur pour Mobitwin

## REBECQ

Ensemble, faisons de Rebecq  
une ville solidaire !



Grâce à **VOUS**

**Simone s'envole !**

...tout comme Adel, Marie-Jeanne, Christian, Meryem, ...

Mobitwin cherche  
des bénévoles  
bienveillants pour  
conduire Simone

Motivée ?

Rue Docteur Colson 1  
à Rebecq

067 28 78 11

pcs@rebecq.be



Le Desk Mobitwin de la Commune de Rebecq souhaite faciliter les déplacements des personnes moins mobiles à bas revenus.

En tant que volontaire, vous assurez le transport d'un voisin. Les destinations sont variées : une consultation médicale, une visite chez le coiffeur, un café entre amis...

Non seulement, vous aidez des personnes à retrouver leur mobilité, mais vous lutez également contre l'isolement social dans votre ville.

### Quelles conditions faut-il remplir ?

- ▶ Avoir une voiture personnelle
- ▶ Disposer de quelques heures (ou journée) de libre par semaine
- ▶ Avoir envie de contribuer au bien-être de votre ville

### En retour, vous bénéficiez :

- ▶ D'une expérience sociale enrichissante
- ▶ D'une indemnisation pour l'utilisation de votre véhicule
- ▶ D'assurances adéquates dont une assurance OMNIUM pour les trajets

### Infos

**Mobitwin Desk de Rebecq**

Rue Docteur Colson, 1 - 1430 Rebecq

067/28.78.11 ou pcs@rebecq.be

www.mobitwin.be



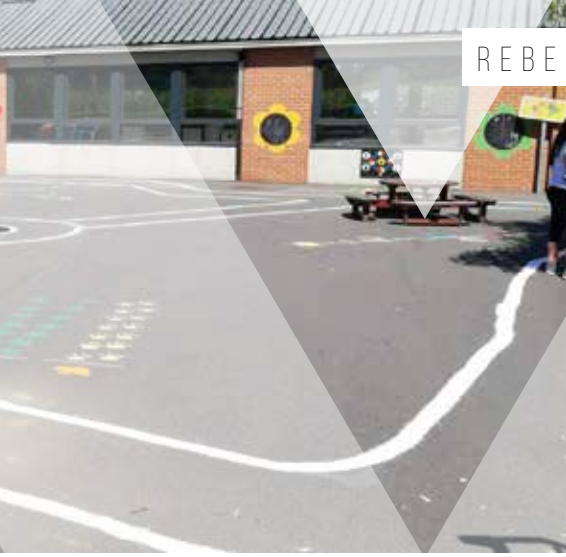
L'opération « Eté solidaire, je suis partenaire », subventionnée par la Région wallonne, permet aux communes d'engager des jeunes de 15 à 21 ans sous contrat étudiant, durant les mois de juillet et d'août, pour réaliser des petits travaux d'utilité publique dans leur environnement proche (embellissement de quartier, aide aux personnes défavorisées ou handicapées, etc.).

Cette année, du 3 au 14 août, 11 jeunes ont contribué à embellir notre belle commune !

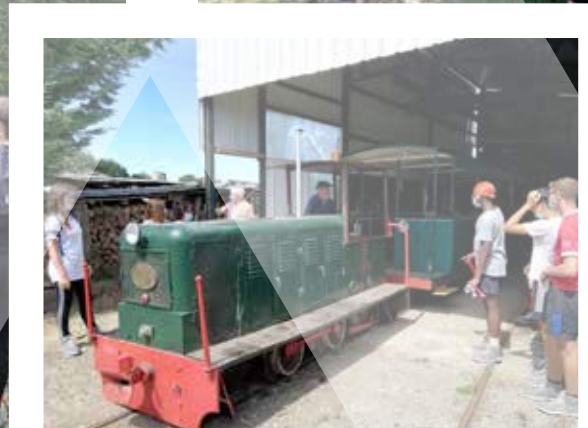
- ▶ Le parcours du train touristique « Le petit train du bonheur » a été entretenu et élagué
- ▶ Le sentier de Rognon a été aménagé pour permettre aux randonneurs et aux promeneurs de l'emprunter plus facilement
- ▶ La grille de la bibliothèque a été partiellement repeinte
- ▶ Un parcours cyclable a été peint sur le sol de la cour de récréation de l'école « les Tourterelles ».



# UN ÉTÉ *solidaire*



MERCI À EUX  
POUR CE  
*beau travail...*



# Le mot du Président DU C.P.A.S.



Cette rentrée est sans nul doute un peu particulière, après de longs mois de confinement et d'incertitudes, avec les nouveaux gestes « barrière » qui font partie désormais de notre quotidien, et surtout la détresse psychologique et sociale de nombreuses personnes que cette

crise a touchées de plein fouet.

Pour vous aider, les CPAS vont octroyer des aides aux personnes qui ne peuvent plus faire face à des dépenses quotidiennes ou liées à des soins médicaux en raison de la crise du coronavirus. Cette aide n'est pas limitée aux seuls bénéficiaires du droit à l'intégration mais s'adresse à toute personne reconnue par le CPAS comme étant en état de besoin après une analyse individuelle.

Par exemple : certains travailleurs qui ont perdu une partie de leur revenu ou doivent faire face à des dépenses supplémentaires, les travailleurs issus de l'économie collaborative, les travailleurs occupés à temps partiel -avec une attention pour les familles monoparentales-, les étudiants jobistes, certains indépendants, les personnes avec un handicap...

Vous pourrez ainsi obtenir :

- ▶ une aide au logement ou aux charges de celui-ci,
- ▶ une aide en matière d'énergie,
- ▶ une aide psychosociale grâce à la prise en charge de coûts d'intervenants professionnels reconnus dans le traitement des violences conjugales, des problèmes d'anxiété et troubles psychiatriques,
- ▶ une aide en matière de santé avec la prise en charge de frais médicaux: médicaments, factures d'hôpitaux, et l'achat de masques, gel et gants
- ▶ une aide à l'accessibilité numérique en vue de favoriser les démarches en ligne, les contacts sociaux et le soutien scolaire
- ▶ une aide pour vos besoins de première nécessité (intervention dans les coûts de transports, achat de vêtements, achat de lunettes...).

N'hésitez pas à vous adresser à votre CPAS, qui pourra ainsi analyser votre situation et voir comment vous venir en aide.

Plus que jamais, la solidarité est essentielle et nous sommes à vos côtés pour permettre à chacun et chacune de traverser cette crise sanitaire sans précédent.

Marino MARCHETTI

# Sour'Dimension

## UN SERVICE POUR LES PERSONNES sourdes et malentendantes

La population sourde et malentendante est estimée, d'après la Fédération Francophone des Sourds de Belgique, à 10% de la population totale.

Les difficultés pour ces personnes d'effectuer les démarches auprès des services publics sont bien connues. Certains services, comme le S.I.S.W. (Service d'Interprétation des Sourds de Wallonie), offrent aux personnes la possibilité de se faire accompagner par un interprète lors de démarches administratives, médicales ou autres. Toutefois, il faut constater que ce type d'intervention repose sur un service "individuel" rendu aux personnes. De plus, les interprètes étant confrontés à des législations qu'ils méconnaissent, de mauvaises interprétations sont possibles. Enfin, une pénurie réelle d'interprètes est à souligner.

Il est difficilement envisageable que chaque administration (tant au niveau local que régional ou communautaire) engage un interprète étant donné qu'il est difficile de déterminer le nombre précis de demandes auxquelles chaque administration pourrait être confrontée. De plus, former un membre du personnel à la langue des signes aurait un coût non négligeable et impliquerait qu'il ait l'occasion de pratiquer celle-ci régulièrement, ce qui n'est pas évident.

Depuis le 1er janvier 2014, le CPAS et l'Administration communale de Rebecq ont donc décidé d'adhérer au projet Sour'dimension, comme de nombreuses communes du Brabant wallon. **L'objectif de Sour'dimension est d'offrir aux personnes sourdes et malentendantes, ainsi qu'à leur proche, un accès aux services de la commune et du CPAS. Une manière d'autonomiser ceux-ci dans le respect de leur langue et de leur culture.**

Qu'il s'agisse d'une demande d'information, d'un soutien administratif ou d'une aide sociale, familiale, financière, etc., Sour'dimension propose un accueil et un accompagnement qui visent à répondre au mieux à votre demande et vos besoins.

La coordinatrice et assistante sociale, Cédric Delforge, communale en langue des signes. Elle veille à une accessibilité maximale et est joignable par sms, par mail, par tchat ainsi que via Facebook. Elle utilise également la vidéo-conférence au travers des logiciels que sont Skype et ooVoo.

Pour tout renseignement,  
nous vous invitons à prendre contact avec:

**Cédric Delforge**

au 0479/40.00.24 ou [cedric.delforge@publilink.be](mailto:cedric.delforge@publilink.be)

Fax : 010/68.72.59

**Mail ou pour l'envoi d'une vidéo:**

[sourdimeension@publilink.be](mailto:sourdimeension@publilink.be)

# 1 adulte sur 10 en difficulté de lecture ET D'ÉCRITURE



En Belgique, 1 adulte sur 10 rencontre des difficultés pour lire, écrire, ou même parler en français ! Face à ce constat, Lire et Ecrire Brabant wallon propose des formations gratuites en alphabétisation pour adultes dans 7 centres implantés partout dans la Province, dont un près de chez vous, à Tubize.

Au-delà d'apprendre à lire et écrire, l'asbl propose également des ateliers et activités variés pour aller plus loin dans l'apprentissage pour mieux agir, pour (re)donner confiance à ces personnes qui, souvent, vivent leur situation difficilement et pour mieux comprendre et répondre aux problématiques actuelles pour la société. Par exemple, dans l'implantation de Tubize, les apprenant.es ont créé un « Monstre de Déchets », qui a déambulé dans plusieurs événements de la région. Ce « monstrueux » projet avait pour but de sensibiliser sur le tri des déchets et la surconsommation de plastique. D'autres projets devaient également avoir lieu, mais ont été malheureusement suspendus, vu la crise sanitaire ; comme celui de la création d'un « Kamishibai » (art japonais de conter des histoires à travers des dessins et images), en collaboration avec le Centre Culturel de Tubize. Les formateurs.trices et apprenant.es ont donc hâte de reprendre en septembre tous ces projets arrêtés et également réaliser de nouvelles activités !

Lire et Ecrire Brabant wallon, tend également à sensibiliser sur la problématique : elle réalise alors différentes actions, notamment lors de la Journée Internationale de l'Alphabétisation du 8 septembre. Le but est de toucher les pouvoirs publics mais

**APPRENDRE À LIRE ET ÉCRIRE QUAND ON EST ADULTE, C'EST POSSIBLE !**

Lire et Ecrire Brabant wallon propose des formations **GRATUITES** en alphabétisation partout dans la Province\* !

\* À BRAINE-L'ALLEUD, COURT-SAINT-ÉTIENNE, GENAPPE, TUBIZE, NIVELLES, OTTIGNIES-LOUVAIN-LA-NEUVE, PERWEZ.

**CONTACTEZ-NOUS**  
☎ 0499 69 68 68

**FORMATIONS POSSIBLES**

- "Remise à niveau" en français
- "Remise à niveau" en mathématiques
- Alpha oral, pour les personnes non-francophones
- Projets professionnels ou particuliers
- Culture, citoyenneté
- Nouvelles technologies
- Aide au permis de conduire théorique

Lire et Ecrire Brabant wallon ASBL - 10 Boulevard des Anabes - 1400 NIVELLES T. 0499 69 68 68 - Numéro d'urgence 0499 69 68 68 - Lire et Ecrire - Bruxelles Wallonie Région de Bruxelles-Capitale Région de Flandre Région de Wallonie

également la population sur cette thématique qui est encore peu connue. Car, même si on estime qu'1/10 des citoyens belges est touché par cette problématique, l'illettrisme reste encore un sujet tabou.

Envie d'en savoir plus ? T. 0499/69.68.68- web : [lire-et-ecrire.be/brabantwallon](http://lire-et-ecrire.be/brabantwallon)

## APPEL AUX DONNS POUR notre Noël solidaire : appel aux dons :

Cela fait maintenant 3 ans que la commune et le CPAS de Rebecq ont répondu à l'appel de l'asbl Educ'Actions et Dignité de Namur pour organiser un Noël solidaire afin de mettre en place un réseau de solidarité. Cette soirée n'a pu voir le jour qu'avec l'aide précieuse des bénévoles et des commerçants! Cette année, nous réitérons à nouveau l'évènement, nous avons donc besoin de vos dons et de votre aide pour des tâches diverses : préparation de la salle, chauffeur de navette, service au bar et en salle, préparation en cuisine, sapins de Noël, décoration...

Pour faire un don : le numéro de compte est BE91 0910 0089 7176 Au nom du CPAS de Rebecq. (Indiquez comme communication : Noël solidaire)

Si vous êtes prêts à participer à l'organisation de cette soirée, veuillez contacter Lucie Georges du C.P.A.S. ou Marie Delaunoy du service de cohésion sociale.

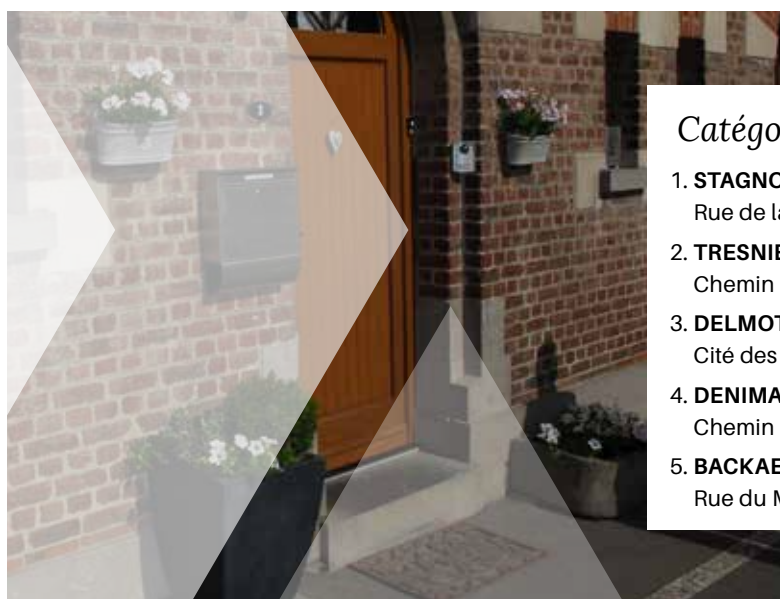
### Contact

0476/21.49.82- [marie@rebecq.be](mailto:marie@rebecq.be)

# Concours Rebecq en fleurs

## LES RÉSULTATS

Comme chaque année, vous avez été nombreux à participer au traditionnel concours Rebecq en Fleurs, qui récompense les plus belles créations florales ou végétales dans nos villages. Afin de permettre l'accessibilité à tous, le concours comporte de nombreuses catégories, assurant ainsi à chacun un jugement équitable, qu'il dispose d'un grand jardin ou simplement d'une petite façade décorée. Le jury, tout en portant une attention particulière au choix de plantes effectué, est tenu de mettre en avant des créations qui embellissent les quartiers et le cadre de vie.



### Catégorie Façade maison

1. **STAGNO Gerlando**,  
Rue de la Station 61
2. **TRESNIE Chantal**,  
Chemin du Blocu 14
3. **DELMOTTE Nolwenn**,  
Cité des Carrières 1
4. **DENIMAL Sébastien**,  
Chemin du Petit Spinoi 2
5. **BACKAERT Caroline**,  
Rue du Montgras 61



### Catégorie Jardin au Naturel

1. **THIESSET Frédéric**,  
Chemin du Stoquois 82
2. **TEUWEN-SMEYERS Gérard**,  
Rue du Radoux 97
3. **VANDEZANDE Valérie**,  
Rue Duc D'Arenberg 29

### Catégorie Maison 3 ou 4 façades avec jardinet à l'avant

1. **LECLERCQ Annie**,  
Chemin du Stoquois 98
2. **CORFERS Yves**,  
Rue Crollies 54
3. **HOUBART Christine**,  
Rue des Etangs 25
4. **BAELE Els**,  
Chemin du Bosquet 4
5. **DONY Nicole**,  
Rue du Montgras 160





### Catégorie Façade avec jardinet à l'avant

1. **DUMASY Andrée**, Rue des Aubépines 12
2. **DE GENDT Paula**, Rue des Aubépines 8
3. **LIPPOLIS Angela**, Rue des Aubépines 24
4. **DELBROUCQ Nathalie**, Rue des Acacias 2
5. **MARBAIX Véronique**, Rue des Acacias 1



### Catégorie Jardin Fleuri

1. **LATTENIST Françoise**,  
Chaussée d'Engnien 69
2. **GEYS Raymonde**,  
Rue du Montgras 79
3. **FIXELLES Paul**,  
Chemin de Wisbecq 10

# Week-end PORTES OUVERTES au Sport !

En ce début septembre, jeunes et moins jeunes ont pu découvrir de nombreux sports proposés dans notre belle Commune, grâce au week-end Portes Ouvertes au sport.



# Dossier SAGREX

## Notification de la décision

Le Collège communal porte à la connaissance de la population que la demande de permis d'urbanisme, relative à la création d'une nouvelle voirie et ce en vue d'étendre la fosse d'extraction au-delà de la Drève Léon Jacques (pérennisation de l'activité des carrières à Quenast), introduite début 2019, a été accordée à la SA SAGREX par décision de la Fonctionnaire déléguée le 06 juillet 2020.



## Bref historique

- Février 2019 : Dépôt du dossier par la SA SAGREX auprès des services de la Fonctionnaire déléguée (SPW).
- 10 avril 2019 au 10 mai 2019 : L'Enquête publique a donné lieu à des centaines de réclamations.
- 29 mai 2019 : organisation d'une réunion de concertation (représentants des riverains, représentants de l'administration et le demandeur).
- 20 juin 2019 : Le Conseil communal a pris connaissance du dossier.
- Août 2019 : En réponse aux réclamations la SA SAGREX présente un plan d'actions (travaux et aménagements complémentaires au permis d'urbanisme en cas de délivrance du permis).
- 03 octobre 2019 : Le Conseil communal marque son accord sous réserve de réaliser les travaux proposés dans le plan d'actions proposé par la SA SAGREX.

- 18 octobre 2019 : Recours introduit, par des tiers, auprès du Gouvernement Wallon contre la délibération du Conseil communal.
- 17 janvier 2020 : La demande de création et de modification de voirie est approuvée par le Gouvernement wallon.
- 24 février 2020 : Requête en suspension et en annulation introduite auprès du Conseil d'Etat, par des tiers, contre l'Arrêté ministériel du 17 janvier 2020.

Le 25 juin dernier, la Commune de Rebecq et la SA SAGREX signaient une convention dans laquelle la société s'engage à réaliser une série d'aménagements additionnels en plus de ceux qui seront menés à la suite de la délivrance, par les autorités compétentes, du permis d'urbanisme destiné à construire la nouvelle voirie visant à remplacer le tracé de l'actuelle Drève Léon Jacques.

Ces aménagements additionnels, soumis à l'obtention préalable du permis d'urbanisme dont question ci-dessus, consistent en :

- La prolongation du mur anti-bruit au niveau du rond-point projeté au droit de l'entrée de l'Entreprise, ce qui serait un gain par rapport à la situation actuelle mais aussi projetée, au niveau sonore et visuel vis-à-vis, notamment, des riverains de la grand place de Quenast, et ce sous réserve d'obtenir les autorisations nécessaires des autorités compétentes.
- La mise en place de zone(s) refuge(s) de part et d'autre de la voirie le long du nouveau tracé
- L'aménagement d'un cheminement cyclable à la Rue de Rebecq. Ces installations permettraient une réduction de la vitesse et favoriseraient le déplacement cycliste entre Rebecq et Quenast
- La création d'une liaison Quenast/Hennuyères par la création d'un cheminement cyclable et piéton de type « RaveL » sur le site des carrières
- La création, le long du cheminement 'liaison Quenast/Hennuyères' de trois zones d'aménagement communautaire concerté qui seraient aménagées sur les terrains de l'Entreprise. Ces espaces permettraient d'offrir aux riverains des zones de convivialité et de créer des zones de parking supplémentaires pour pallier aux manques de stationnement.
- La participation à l'aménagement et/ou à la modification d'un sentier existant le long de la Senne et ce, sur les terrains propriétés de l'Entreprise.
- Les eaux de ruissellement de la voirie seront majoritairement reprises sur les terrains des carrières.
- La création d'un nouveau tracé du sentier nature dans la continuité du sentier nature déjà existant sur les terrains de Sagrex
- De prévoir, si nécessaire et sans autre solution technique moins onéreuse, la réimplantation des impétrants de capacité équivalente, via la mise à disposition d'une tranchée

# Quel sport choisir ?

UNE BROCHURE SPORTIVE !

A l'initiative du Conseil Consultatif des Sports, une brochure a été réalisée, reprenant les nombreux clubs sportifs actifs sur notre territoire, et accessibles à tous.

N'hésitez pas à contacter les clubs pour des informations ou un petit essai, vous ne serez pas déçus !

*Vous souhaitez recevoir  
un exemplaire de la  
brochure ?*

Venez la chercher à l'administration communale, ou demandez-la par mail à [info@rebecq.be](mailto:info@rebecq.be)





commune dans l'emprise du nouveau tracé. Les éventuels coûts supplémentaires, non pris en charge par les gestionnaires des impétrants, ne pourront être mis à charge de l'Administration Communale.

Pour rappel, le projet couvre un ensemble d'aménagements comportant la construction d'une voirie de contournement ainsi que plusieurs ouvrages d'art destinés à permettre la poursuite de l'exploitation de la carrière de Sagrex Quenast, tout en assurant une liaison améliorée entre la route industrielle et la Route Nationale 6 entre Braine-le-Comte et Tubize, l'adaptation du tracé de la rue de Rebecq près de la jonction avec la route industrielle où un rond-point sera créé.

Mais pas seulement... le permis d'urbanisme comprend également la création d'une Zone d'Immersion Temporaire (ZIT) sur la Senne.

### La Zone d'immersion Temporaire (ZIT)

Faut-il rappeler, qu'en novembre 2010 et en janvier 2011, le bassin hydrographique de la Senne a été le siège d'inondations catastrophiques notamment dans la commune de Rebecq.

L'aménagement d'une Zone d'Immersion Temporaire est destiné à réduire les inondations dans le centre de Quenast.

Dans le cadre du présent projet, le service des cours d'eau non-navigables du SPW a été contacté concernant la problématique de la construction du futur rond-point en zone rouge d'aléa d'inondation. En raison du remblai nécessaire pour la création du rond-point, une solution de retenue d'eau a été étudiée avec le service du SPW. C'est ainsi que la future Zone d'Immersion Temporaire compensera largement le remblai.

Cette ZIT sera située sur le terrain de Sagrex en amont de la Route Industrielle en débordement sur la rive gauche de la Senne. Cette solution permettra la rétention de 41.883 m<sup>3</sup> sans entrainer de débordement latéral en rive droite, côté carrière, et sans mise en charge du pont de la Route Industrielle.

### Aspect technique de l'ouvrage

Au droit de la Senne, un chenal en béton sera réalisé dans le lit du cours d'eau et ce juste en amont du pont. Un clapet de régulation motorisé et informatisé y sera implanté.

Ce clapet sera positionné horizontalement lorsque les débits du cours d'eau correspondront à un écoulement normal. Lors des périodes de crue, le clapet sera progressivement relevé afin de réguler les flux sur base de la mesure instantanée du débit et permettre le stockage dans la zone de rétention de l'excédent d'eau en fonction du débit de fuite fixé.

# Enfilez le polo

## « GUIDE COMMUNAL » !



Chaque année, un appel à candidats «guides touristiques» est lancé à la population rebecquoise pour rejoindre notre équipe tourisme de l'Administration communale.

Etant donné le succès grandissant de nos visites et balades, nous comptons programmer à nouveau, pour la prochaine saison estivale, des balades à la découverte de notre patrimoine et de notre joli village. Nous souhaitons également développer

des balades thématiques à destination des familles.

Des nouveautés s'ajouteront au calendrier des visites de cette année encore, comme par exemple la création du circuit « Sur les traces de la famille Solvay » qui sera inauguré en octobre 2020.

- ▶ Vous êtes **passionné par notre belle commune** et **vous souhaitez transmettre votre passion et vos connaissances** ?
- ▶ **Vous souhaitez en apprendre plus sur les richesses patrimoniales de notre Commune** ?
- ▶ **Vous souhaitez consacrer un peu de votre temps à faire découvrir les beautés de l'entité** (maison de la Bière, musée du Porphyre, faune et flore de la Carrière de Quenast, balade nature, architecture locale, bâtiments historiques, faits de guerre, histoire des anciens hospices ...) ?

**Alors, n'hésitez pas à nous faire parvenir votre candidature afin de rejoindre notre équipe de guides touristiques !**

Une séance d'information sera organisée pour tous les candidats. Un diplôme en la matière n'est pas spécifiquement requis car nous organisons nos propres formations avec nos guides référents (accompagnement). Vous pourrez ainsi petit à petit devenir incollable sur notre Commune et accompagner des groupes de visiteurs sur le terrain.

Les prestations effectuées sont rémunérées (15€/heure).

Informations complémentaires : 067/287 818.



# Formulaire de candidature pour les plaines

## DE VACANCES COMMUNALES

A REMETTRE POUR LE LUNDI 5 OCTOBRE 2020 AU PLUS TARD



### Coordonnées

Nom : ..... Prénom : .....

Date et lieu de naissance : .....

Adresse : .....

Tél et/ou G.S.M : ..... Mail : .....

Profession et/ou études en cours : .....

N° de Registre national : ..... N° de compte bancaire : .....

#### TRANCHE D'ÂGE POUR LAQUELLE VOUS VOUS PORTEZ CANDIDAT

2 1/2 à 6 ans |  6 à 12 ans

#### BREVET D'ANIMATEUR OU TITRE ACQUIS

.....  
.....  
.....  
.....

#### AVEZ-VOUS LE BEPS (BREVET DES PREMIERS SOINS)?

Oui |  Non

Je m'engage à faire parvenir avec le document  
ci-joint une lettre de motivation ?

#### DISPONIBILITÉ(S)

**Plaines d'automne :**

du 2 au 6 novembre 2020 (5 jours)

**Plaines d'hiver**

du 28 au 31 décembre 2020 (4 jours)

#### EXPÉRIENCE(S) PROFESSIONNELLE(S) :

Pouvez-vous détailler vos différentes expériences profes-  
sionnelles en centre de vacances ou en mouvement de  
jeunesse ?

.....  
.....  
.....  
.....

#### AVEZ-VOUS DÉJÀ SIGNÉ UN CONTRAT MONITEUR (ARTICLE 17) EN 2020 ?

Oui |  Non

Si oui, combien de jours ? .....



# Nos écoles reliftées

## PENDANT L'ÉTÉ

Réaliser des travaux dans les écoles n'est pas simple car les locaux sont presque toujours occupés, qu'il s'agisse des cours pendant l'année scolaire ou des activités de style plaines de vacances durant les congés. Il faut donc beaucoup de coordination et un timing précis pour pouvoir maintenir en bon état des bâtiments souvent anciens, et les moderniser.

Petit à petit, pourtant, les équipes communales rénovent, repeignent, réaménagent, afin que les locaux soient les plus accueillants et agréables à vivre. Ces travaux sont réalisés petit à petit, une école à la fois.

En cette rentrée, nous sommes fiers de vous montrer les travaux effectués dans nos bâtiments scolaires. Peu à peu, **les carrelages au sol des classes sont remplacés par des revêtements vinyliques adaptés**, résistants, esthétiques et surtout permettant d'absorber les bruits, afin d'offrir à nos élèves des conditions de travail sereines. Cet été, c'était au tour de l'implantation de Bierghes de bénéficier de cette rénovation pour les classes primaires et le local informatique, pour un budget de 25.000 €.

Les cours de récréation sont elles aussi des lieux très importants dans la vie scolaire, et nous avons profité du mois d'août pour **refaire entièrement la cour de l'école de la Rue de Saintes** : réfection de l'égouttage et pose d'un revêtement en pavés béton, pour un budget total de 50.000 €. Un **préau** sera posé lors des prochaines vacances scolaires afin de terminer au mieux la remise à neuf de cet espace extérieur. A **l'implantation des Tourterelles, ce sont des peintures au sol qui ont été réalisées par les jeunes du projet Eté solidaire**, encadrés par le Plan de Cohésion Sociale. Les petits bénéficieront donc d'un joli circuit pour tester les vélos et cuistax durant les récréations.

A **l'école de Germinal, les gouttières vétustes ont été remplacées** sur tout le bâtiment (budget de 33.000 €). A **la Ruelle Al Tache, ce sont les châssis qui ont été remplacés**, grâce à un financement de la Fédération Wallonie Bruxelles qui a pris en charge 85 % du coût des travaux, se montant à 26.000 €. Enfin, à **l'école communale Rue du Montgras, le bloc sanitaire a repris des couleurs** grâce à une nouvelle peinture.

Sans oublier un peu partout les rénovations des peintures murales des classes, l'agencement de nouveau mobilier, le désherbage, les tontes, les vérifications de la plomberie, du chauffage etc, autant de petites tâches souvent invisibles réalisées par les équipes communales, mais essentielles pour donner à nos enfants un cadre d'apprentissage agréable et sécurisé.



# La régie technique Travaille pour vous



## Travaux en voirie



**Création d'un pont au-dessus des voies ferrées à la Rue de Ham.** Ouvrage financé par Infrabel et réceptionné par la Commune.

**Renouvellement des conduites de gaz, eau, et mise en souterrain du réseau basse tension à la Rue Docteur Colson, à la Rue des Cendres et au Chemin du Stoquois.** Chacune des phases est divisée en 2 étapes : d'abord la pose des conduites puis les raccordements particuliers. La phase 1 est terminée du Montgras à la Rue de la Chapelle. La phase 2 est en cours du carrefour de la Chapelle à la Rue des Cendres.

**Travaux de marquages routiers d'entretien :** création de deux zones de parking Chemin Maurice Lange, entretien des marquages routiers à la Rue du Radoux, à la Route de Bierghes en dessous de l'autoroute, à la Route Industrielle, à la Rue de Rebecq, et création d'une zone de rétrécissement à la Rue Sainte Renelde,



**Réfection du réseau d'égouttage au Chemin du Gibet**

**Rue du Caufou :** Renforcement du pont et repositionnement des filets d'eau, fermeture des fossés et pose de caniveaux pour l'amélioration des eaux de ruissellement

## Remplacement de l'abri de bus au Chemin de la Chaussée



Travaux de drainage de la nouvelle extension au CPAS de Rebecq

## Travaux dans les bâtiments communaux

Placement d'une antenne téléphonique Orange au terrain de football de la RUS : **convention entre la Commune et Orange pour améliorer le réseau téléphonique.**

## Cours d'eau

Curage du Ry d'lesbecq et des fossés communaux.

## Travaux d'entretiens

**Fauchage des voiries communales** par le service travaux

**Entretien des espaces verts** et fleurissement des parterres et ronds-points

**Désherbage des cimetières,** des voiries communales

Curage des 2500 avaloirs communaux (octobre)

**Rebouchage des nids de poules** (Sainte Renelde, Bois de Rebecq, Rue Thiembecq, Chemin du Flamand....)



## Travaux EN COURS

### Travaux en voirie :



**Travaux de sécurisation des voiries :** placement de coussins berlinois à la Rue du Pont, Rue Trieu du Bois, Rue de la Station, Chemin de Wisbecq, Chemin du Blocu et Chemin du Croly.

**Travaux de réfection de 6000m<sup>2</sup> de portions de voiries** dans les différentes entités de la commune (octobre 2020)

Placement d'un **panneau d'information numérique** au rond-point de la gare



**Création d'une piste cyclable au Chemin de Ripain reliant Quenast à Tubize.** La circulation sera maintenue dans le sens Quenast-Tubize et une déviation sera prévue via la Chaussée de Mons dans le sens Tubize-Quenast. La Commune de Tubize réalisera la continuité de la piste juste après Rebecq. Le montant des travaux est de 140.000€, avec un financement de 70.000€ par la Province.

## Travaux d'entretiens

Aménagement du **rond-point Ripain.**

## Travaux à venir EN 2020-2021:

Plan d'investissement 2019-2021 SPW: réfection de la voirie et des trottoirs à la **Rue Docteur Colson-Chemin du Stoquois- Rue des Cendres.** Travaux d'impétrants en 2020. Travaux voiries communales en 2021

**Chemin Froidmont :** ouvrage d'art pour lutter contre les coulées de boue

Verdissement du **cimetière de Rebecq** (mars 2021)

Etude en cours pour la **restauration du Grand Moulin**, pour l'implantation d'une turbine génératrice d'électricité au Grand Moulin

Etude à venir pour la déconstruction de l'église de Bierghes et la réhabilitation de la grange d'Arenberg en Maison de l'entité.

# État Civil

Ils sont arrivés



## FÉVRIER (SUITE),



**Hugo MANANT COUTEAUX**, né le 21 février, chez Deborah Cou-teaux et Michaël Manant

## EN MAI (SUITE),

**Olivia RODRIGUES DOS REIS BELO**, née le 7 mai, chez Geiza Torezani et Leonardo Rodrigues Dos Reis Belo

**Aurelya GERS**, née le 13 mai, chez Vanessa Segado y Calatayud et Gaëtan Gers

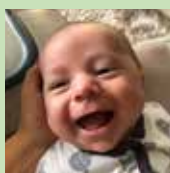
**Sasha DENEUBOURG**, née le 22 mai, chez Audrey Temmerman et Benoît Deneubourg

## EN JUIN,

**Mathéo TORRIGIOTTI**, né le 2 juin, chez Tiffany Foucart et Raphaël Torrigiotti

**Emy et Joy VERVONDEL JORAY**, nées le 3 juin, chez Morgane Joray et Axel Vervondel

**Ilyan AIT DAHMANE**, né le 4 juin, chez Fatma Cherfa et Idir Ait Dahmane



**Leo DEGREVE**, né le 7 juin, chez Dorothée Tomasetig et Maxime Degreve



**Louise CHEFNEUX**, née le 14 juin, chez Jenny Wante et Adrien Chefneux

**Leandro MORTIER GUERRA**, né le 16 juin, chez Stéphanie Guerra Diaz et Gaëtan Mortier

**Léo DEVOS**, né le 18 juin, chez Hiacynta Przybecki et Jérôme Devos

**Yuna CHAN**, née le 19 juin, chez Yiyi Zhu et P'eng-Ch'ung Chan

**Nina VERVONDEL**, née le 26 juin, chez Laure Vervondel

## EN JUILLET,

**Julia CAUCHIE**, née le 1er juillet, chez Aurélie Van Dessel et André Cauchie

**Lancelot KEYMOLEN**, né le 5 juillet, chez Sarah Lamerant et Etienne Keymolen

**Arthur BULPA**, né le 10 juillet, chez Fanny Fixelles et Thomas Bulpa

**Toky KOCKELMANS**, né le 13 juillet, chez Mbinitsoa Razafimbololona et Thomas Kockelmans

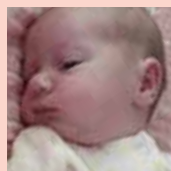
**Tiago AMERICO DO NASCIMENTO**, né le 16 juillet, chez Julie Dickburt et Manuël Americo do Nascimento

**Penelope QUERINI**, née le 19 juillet, chez Ines Acone et Fabio Querini

## EN AOÛT,

**Alice et Timothé VAN CANEGHEM**, nés le 6 août, chez Cindy Lievens et Geoffrey Van Caneghem

**Capucine HAINAUT**, née le 9 août, chez Lisa Van Durmen et Guillaume Hainaut



**Naemi HERIS**, née le 11 août, chez Laurence Hérès

**Zoé BIDET**, née le 17 août, chez Aurélie Hanart et Christopher Bidet



**Rafael AZEVEDO MONTEIRO**, né le 12 août, chez Carla Ferreira De Azevedo et José DA SILVA MONTEIRO

**Gaspard GODEAU**, né le 21 août, chez Audrey Devos et Maxime Godeau



**Julia DOLGOS SZENRPETERY**, née le 24 août, chez Sofie Szenpéter et Csaba Dolgos

Ils se sont mariés



## EN JUIN,

Le 26, Jolien Bellen et Steven Duson



## EN JUILLET,

Le 4, Audrey Van Steerthem et Cédric Devogeleer

Le 8, Cindy Cools et Rudy Poncin

Le 10, Maryse Pozzan et Renaud Goffinet

Le 24, Catherine Vivier et Vincent Ocula

Le 24, Stéphanie Caers et Jonathan Tielemans

Le 25, Kelly Gilin et Nicolas Beauclercq

Le 25, Ysaline Helaers et Bryce De Thier



## EN AOÛT,

Le 1, Samantha Vanhemelryck et Christian Rennotte

Le 22, Sarah Denuit et Grégory Schiettekatte

Le 22, Antoinette Mbazo'o Engonga et Michaël Ruland

Le 22, Nathalie Viaene et Guillaume Jeurissen

Ils nous ont quittés

## EN JUIN,



Jean Nils, Patrick Dyssseleer, Marc Tonnou, Simone Coustry, Marie-Claire Trimpont, Marie Vekens

## EN JUILLET,



Micheline Dugardin, Danielle Cuvelier

## EN AOÛT,



Andréa Pannecoucke, Bernard Delcourt, Marthe Laurent, Godelive Lefebvre, Olivier Charles, Francis Mahauden, Gilberte Lefranc

Nous indiquons les décès lorsqu'ils sont transcrits. Selon la commune du décès, la procédure peut prendre quelques semaines avant que la transcription soit effective. C'est pourquoi la liste n'est pas exhaustive

# Dernière minute

## PLAINES DE VACANCES - INSCRIPTIONS

La Commune organise des plaines de vacances durant les congés de détente et de printemps.



- ▶ **Vacances d'automne :**  
Du 2 au 6 novembre  
2020 de 8h30 à 16h30.
- ▶ **Vacances d'hiver :** Du 28 au 31 décembre 2020 de 8h30 à 16h30 (férié le 1 janvier).

Les inscriptions se feront par internet sur le site [www.rebecq.be](http://www.rebecq.be), le samedi 03.10.2020 de 9h à 18h ou à l'Administration communale de 9h à 10h30.

## BESOIN D'UNE AMBULANCE ? PENSEZ À RÉAMBU REBECQ

RéAmbu Rebecq s'occupe de tout type de transport médico-sanitaire : entrée en maison de repos, hospitalisation, présentation à une consultation, dialyse, retour au domicile, rapatriement, rendez-vous en centre de rééducation. Le service dispose de véhicules tout confort et climatisés. RéAmbu propose aussi la possibilité d'un accompagnement total pour vos consultations, c'est à dire une prise en charge à votre domicile, le suivi pendant la consultation ou examens et le retour sur votre lieu de résidence. Le tarif comprend la prise en charge du patient incluant les 10 premiers kilomètres. Un supplément facturé à partir du 11ème kilomètre. Le service est agréé par toutes mutuelles.

Infos : RéAmbu Rebecq - 0477/036.039 - [reambu@hotmail.com](mailto:reambu@hotmail.com)



## REBECQ PREND LA TÊTE DU RANKING DU BRABANT WALLON

L'association des Clubs Francophones de Football établis depuis plusieurs années un ranking par province.

Ce classement utilise un coefficient bien spécifique, tient compte du label de formation de l'ACFF ainsi que des équipes du foot à 11 que des équipes de 11 que les clubs possédaient cette saison.

Cette année, ce n'est plus le nombre total d'équipe de jeu à 11 que l'on regarde mais la première équipe dans chaque catégorie du foot à 11.

Cette année, pour la première fois, Rebecq occupe la tête du classement. Grâce à ce titre, le club aura des équipes dans toutes les catégories en IP la saison prochaine. L'équipe de P3 sera dédiée entièrement à la post-formation. Le but étant d'intégrer un maximum de jeunes dans l'école des jeunes.

# BE-Alert



En situation d'urgence, il est important de prévenir rapidement les personnes

concernées avec un message uniforme, clair et concret, émanant d'une source officielle, provenant de différents canaux.

BE-Alert est un système d'alerte qui permet aux autorités de diffuser un message à la population en situation d'urgence. Grâce à ce système, le message d'alerte peut être transmis par écrit via un SMS ou via un message oral sur une ligne téléphonique fixe ou encore via un email ou les médias sociaux. BE-Alert dispose d'une technologie capable d'avertir simultanément en quelques secondes les citoyens via différents canaux : 100 SMS par secondes, 600 appels téléphoniques simultanément ; 10 000 mails par seconde !

Ce système est unique en Belgique et entièrement GRATUIT pour les citoyens. Il nécessite simplement une inscription au préalable sur le site [www.be-alert.be](http://www.be-alert.be). Cette inscription permet aux autorités de disposer de vos coordonnées actualisées (GSM, téléphone fixe, email, adresse,...)

La Commune de Rebecq fait partie des communes à avoir souscrit au système.

Comment vous inscrire ?

Vous devez vous rendre sur le site [www.be-alert.be](http://www.be-alert.be) et cliquer sur le bouton « Inscrivez-vous à BE-Alert ». Vous complétez vos coordonnées.

Celles-ci ne seront utilisées que pour une alerte en cas d'urgence. L'inscription ainsi que les messages reçus sont gratuits.



## VOUS CONSTATEZ LA PRÉSENCE DE RATS?

Une dératisation de l'entité communale, des égouts ainsi que chez les particuliers qui en font la demande, est effectuée gratuitement chaque année, à la demande de l'Administration communale, à raison de deux campagnes, une au printemps et une en automne.

Cette année, la dératisation d'automne aura lieu du 20 au 24 novembre inclus.

Infos et inscriptions : Service Accueil - 067/28.78.11





# Aurevoir STEVE



Notre univers culturel s'est endeuillé avec le décès inopiné de M. Steve Cerisier, l'animateur-directeur du Centre Culturel de Rebecq. L'Administration communale présente ses plus sincères condoléances à sa famille et souligne l'excellent travail réalisé par Steve tout au long de sa carrière.

La Bourgmestre et Présidente du Centre Culturel de Rebecq Patricia Venturelli a tenu à lui rendre hommage par ces quelques mots :

« Steve faisait sans conteste partie de ces personnes qui, quand on croise leur route, laissent un souvenir indélébile. Une forte personnalité, un caractère bien trempé, des idées souvent bien arrêtées ; avec lui, pas de langue de bois, pas de faux semblants ! Je pense que, pour certaines personnes, la première rencontre avec lui devait s'apparenter au choc d'un

camion lancé à toute vitesse contre un mur. Passé le choc de cette première rencontre et si on apprenait à le connaître, on découvrait quelqu'un de passionné, de perfectionniste, de rigoureux, de déterminé, un amoureux du beau et bon, un homme avec des valeurs et des convictions, mais aussi et surtout une personne d'une grande sensibilité.

Tous les artistes qu'il a reçus au Centre Culturel soulignaient son sens de l'accueil.

Comme je le lui disais parfois, il avait un caractère de brin avec un « i » comme en borain car il était un vrai borain, un pur, un dur c'est-à-dire quelqu'un avec une tête dure mais surtout avec un cœur grand comme ça.

Merci pour tout ce que tu as apporté au Centre Culturel, à Rebecq et à la Culture Rebecquoise que tu auras indéniablement marqué de ton empreinte pendant ces 11 années passées à la tête de notre Centre Culturel. »

## WWW.REBECQ.BE fait peau neuve !

### Un nouveau site Internet communal

Vous l'avez sans doute remarqué si vous consultez régulièrement le site Internet communal, celui-ci a été récemment entièrement relifté, pour un graphisme plus moderne et une meilleure ergonomie. Vous y trouverez très facilement toutes les informations nécessaires, que vous soyez à la recherche d'aide pour vos démarches administratives, de coordonnées, d'idées d'activités, et bien entendu de toutes les informations urgentes. N'hésitez pas à aller y faire un tour virtuel, pour tout savoir sur notre belle Commune, ses trésors et son fonctionnement. Vous y trouverez également les offres

d'emploi, les enquêtes publiques en cours, les ordres du jour et notes de présentation des Conseils communaux...

Pour toutes vos questions sur votre commune, une seule adresse mail : [www.rebecq.be](mailto:www.rebecq.be)

Et si vous voulez être également tenus informés via les réseaux sociaux, abonnez-vous gratuitement à la **page Facebook officielle « Commune et CPAS de Rebecq »**



# Agenda

En raison de la lutte contre la propagation du coronavirus, certains évènements sont susceptibles d'être annulés. Renseignez-vous auprès des organisateurs avant de vous y rendre. Nous n'indiquons sur cette page que les évènements confirmés à la date de mise en page du présent numéro.

## Septembre

**D 27** 07H-18H

### MARCHE ADEPS

Organisée par l'APECR

Au profit des élèves de l'école communale de Rebecq | Au départ de l'école de la rue du Montgras | Parcours de 5, 10, 15, 20 km et 5 km alternatif PMR poussettes

**Ma 29** 20H

### CONSEIL COMMUNAL

Maison communale

1, rue Dr Colson

## Octobre

**D 04** 13H-17H

### REPAIR CAFE

Atelier de co-réparation bénévole

À l'Ancienne gare, 82 rue du Pont

**D 04** 11H-17H

### ATELIER CUISINE BUISSONNIERE. HORS-SERIE

« La lacto-fermentation et les conserves naturelles ». Une organisation de l'asbl « Un Dimanche à la Campagne » et Nature & Progrès Locale des Collines. Au 3 chemin Hurtebize | 65 € syllabus et livret de recettes compris (60 € pour les membres / 25 € pour

les 6-12 ans) | Sur réservation : [bonjour@un-dimanche-a-la-campagne.bio](mailto:bonjour@un-dimanche-a-la-campagne.bio)  
Ou 0478/18.22.28

**L 05** 18H-20H

### REUNION CERCLE PHILATELIQUE

Salle de l'Ancienne gare | Organisée par le Cercle Philatélique Rebecquois

**Me 14** 14H30

### CINE JUNIOR

Organisé par le CcR | « En avant ! »

À la Salle communale de Quenast | PAF : 2 €

Infos : 067/63.70.67 ou [ccr.02@skynet.be](mailto:ccr.02@skynet.be)

**Ma 20** 20H

### CONSEIL COMMUNAL

Maison communale - 1, rue Dr Colson

## Novembre

**L 09** 15H30

### ARRIVEE DE LA FLAMME DU SOUVENIR

sur la Grand-Place de Quenast

**Me 11** 10H30

### CORTEGE COMMEMORATIF

Grand Place de Rebecq

**V 13** 16H30-19H30

### COLLECTE DONS DE SANG

Organisée par la Croix-Rouge

À la salle de l'Ancienne gare

**D 15** 11H-17H

### ATELIER CUISINE BUISSONNIERE.

#### HORS-SERIE

« Le pain au levain »

Tous les secrets de sa fabrication, et ses valeurs nutritionnelles. Une organisation de l'asbl « Un Dimanche à la Campagne » et Fleure Bon le Pain. Au 3 chemin Hurtebize. 65 € syllabus et livret de recettes compris (60 € pour les membres / 25 € pour les 6-12 ans). Sur réservation : [bonjour@un-dimanche-a-la-campagne.bio](mailto:bonjour@un-dimanche-a-la-campagne.bio)  
Ou 0478/18.22.28

**Ma 17** 20H

### CONSEIL COMMUNAL

Maison communale

1, rue Dr Colson

**Me 18** 14H30

### CINE JUNIOR

Organisé par le CcR | « La Belle Et Le Clochard »

À la salle communale de Quenast | PAF : 2 €

Infos : 067/63.70.67 ou [ccr.02@skynet.be](mailto:ccr.02@skynet.be)

**V 20** 16H30-19H30

### COLLECTE DONS DE SANG

Organisée par la Croix-Rouge

À la salle de l'Ancienne gare

Le prochain «Rebecq à la une» sortira en novembre 2020. Merci de nous communiquer vos informations et le calendrier de vos activités avant le 15 octobre à [sarah.berti@rebecq.be](mailto:sarah.berti@rebecq.be) | Service communication - Administration communale | Rue Docteur Colson 1 - 1430 Rebecq

Graphisme: [www.atdesign.be](http://www.atdesign.be) | Rédaction: Sarah Berti

