

Le mot du Bourgmestre

Après un hiver rigoureux, le printemps s'annonce riche en concrétisations. Nous avons travaillé avec le TEC Brabant wallon pour remodeler complètement l'offre de transport en commun dans notre village et nous vous proposons une nouvelle ligne unique, la 116, ainsi que de nombreuses navettes du Proxibus toute la journée.

Dans notre souci d'embellissement de l'espace public, le printemps verra fleurir de nouvelles plantations et le concours « Rebecq en fleurs », qui s'enrichit de deux nouvelles catégories : quartiers fleuris et jardins au naturel. Nous allons également lancer de nouveaux services à la population en matière de déchets verts : un ramassage trois fois par an des branchages à domicile, le broyage à domicile des branchages sur rendez-vous... Un toutes boîtes « spécial déchets » vous sera prochainement distribué, expliquant les modalités.

Au niveau de la piscine également, les choses avancent : la Province du Brabant wallon vient d'annoncer qu'elle subventionnera le projet à hauteur de 3.000.000 €, qui viennent ainsi s'ajouter au 2.500.000 € de la Région Wallonne. Nous avons lancé le marché européen pour l'auteur de projet et l'architecte sera désigné en avril prochain.

D'ici là, je vous souhaite un printemps radieux et vous donne rendez-vous le dimanche 21 mars pour cette grande fête populaire qu'est le Carnaval de Printemps !

Dimitri

[TEC]

Nouveau concept, nouveaux horaires

[REBECQ EN FLEURS]

Le concours « Façades fleuries » se développe

[BRANCHAGES]

La Commune offre un service de ramassage

[RÉORGANISATION DE L'ADMINISTRATION]

Nouveaux chefs de bureau

[SENNE ET CARRIÈRES]

Toute l'activité culturelle

**CARNAVAL DE PRINTEMPS
LES 19-20 ET 21 MARS**

Compte-rendu du Conseil communal du 17 décembre

■ Par 17 OUI et 1 ABSTENTION, le Conseil approuve les points portés à l'ordre du jour de l'Intercommunale **IGRETEC**.

■ Par 14 OUI et 4 abstentions, le Conseil émet un avis favorable sur le budget 2010 de l'**Eglise protestante de Tubize - Rebecq**.

■ A l'unanimité, le Conseil émet un avis favorable sur la quote-part dans la **redevance incendie** pour l'exercice 2008, celle-ci s'élevant à 213.228,44€.

■ Par 11 OUI, 6 NON et 1 ABSTENTION, le Conseil approuve la troisième et la quatrième modification budgétaire 2009 du **CPAS**.

■ A l'unanimité, le Conseil approuve le cahier spécial des charges et le montant estimé à 35.125€ htva du marché "**HALL DES SPORTS - UREBA - Travaux chauffage**".

■ Par 17 OUI et 1 NON, le Conseil approuve le cahier spécial des charges et le montant estimé à 564.549,70 € htva du marché "**TERRAIN DE FOOTBALL SYNTHETIQUE**".

■ A l'unanimité, le Conseil approuve le cahier spécial des charges et le montant estimé à 21.999€ htva du marché "**Désignation d'un bureau d'études pour de petits travaux d'aménagement de voirie**".

■ A l'unanimité, le Conseil approuve le cahier spécial des charges et le montant estimé à 21.999 € htva du marché "**Servise de géomètre 2010**".

■ Par 11 OUI, 1 ABSTENTION et 6 NON, le Conseil décide de ratifier les délibérations du Collège décidant de lancer la procédure visant l'attribution des marchés "**Graphisme et impression du journal communal 2010-2012**".

■ Par 17 OUI et 1 ABSTENTION, le Conseil ratifie les conditions des marchés des délibérations du collège des 5 août, 2 septembre, 7 octobre et 18 novembre 2009.

■ Par 17 OUI et 1 NON, le Conseil adopte le **plan d'embauche et de promotion 2010**.

■ A l'unanimité, le Conseil

marque son accord sur la dotation communale globale de la **zone de police** : Braine-Le-Château 19,09 %, Ittre 14,90 %, Rebecq 18,33 %, Tubize 47,68 %, fixe au montant de 698.717,99€ la contribution de Rebecq 2009 et fixe au montant de 698.717,99€ la contribution 2010.

■ Par 12 OUI et 6 NON, le Conseil marque son accord de principe sur la réalisation des **investissements**, à inscrire au budget extraordinaire 2010, ainsi que sur leur mode de financement.

■ Par 13 OUI et 5 NON, le Conseil décide de désaffecter les soldes d'emprunt et de réaffecter le total de cette somme, soit 31.680,66€, au paiement des dépenses extraordinaires 2010 relatives à l'aménagement des **bâtiments en location**.

■ Par 11 OUI, 6 NON et 1 ABSTENTION, le Conseil approuve le **budget 2010**.

■ Attendu qu'il s'avère indispensable d'acquérir un scanner avec **logiciel de pilotage**

compatible avec le logiciel « courrier », le Conseil décide à l'unanimité d'autoriser le Collège à procéder à la commande de ce matériel, après consultation de trois firmes.

■ Vu la nécessité d'acquérir une **perche d'élagage** à moteur avec harnais afin d'assurer l'entretien des propriétés communales et de l'espace public, le Conseil décide d'autoriser le collège à procéder à la commande de ce matériel, après consultation de trois firmes.

■ A l'unanimité, le Conseil approuve la Convention de partenariat relative à l'exécution du **Plan de cohésion sociale**.

■ A l'unanimité, le Conseil ratifie la délibération du Collège décidant d'ouvrir une **classe de maternelle mi-temps** à l'implantation de la Ruelle Al'Tache.

■ Vu l'engagement d'un Conseiller en Aménagement du Territoire, le Conseil décide à l'unanimité d'introduire une nouvelle **demande de subides** d'un montant de 24.000 € auprès de la Région wallonne.

Handycity

Le Collège communal a à cœur de prendre en compte les besoins de la personne à mobilité réduite dans toutes les décisions. De nombreuses initiatives ont déjà été prises : création d'emplacements de stationnement pour personnes handicapées à proximité de la Maison communale, dalles pour les personnes malvoyantes aux abords des passages pour piétons lors des rénovations de voirie, création de trottoirs accessibles aux fauteuils, création d'un service Handicontact au CPAS... Autant d'initiatives saluées par l'ASPH (Association Socialiste de la personne Handicapée) qui a remis au Conseil Communal la candidature de Rebecq au label Handycity 2012.



Compte-rendu du Conseil communal du 2 février

Une minute de silence est respectée en hommage aux victimes du tremblement de terre en Haïti et à celles du drame de la rue Léopold à Liège ainsi qu'en mémoire du petit Florian, élève de l'école de la Cité Germinal, décédé des suites d'une longue maladie.

Afin de participer à l'effort de soutien aux sinistrés haïtiens, le Conseil décide à l'unanimité de verser la somme de 1 € par habitant au **Consortium Haïti Lavi**.

A l'unanimité, le Conseil décide de procéder à l'achat du **matériel de signalisation** mis en location à la Rue Parmentier.

A l'unanimité, le Conseil approuve la description technique et le montant estimé à

1.450 € htva du marché **"Office du Tourisme - Achat d'une chaudière"**.

A l'unanimité, le Conseil approuve la description technique et le montant estimé à 3.500 € htva du marché **"Service Aménagement du Territoire - Achat mobilier"**.

Par 18 OUI et 2 ABSTENTIONS, le Conseil approuve le dossier et les plans de l'IBW relatifs au projet d'égouttage exclusif des **drèves du Bois du Strihoux** à Rebecq.

Par 18 OUI et 2 ABSTENTIONS, le Conseil approuve le marché public **"Egouttage Chaussée Genette"**, estimé à 1.429.058,09 tvac et de choisir l'adjudication publique comme mode de passation du marché.

A l'unanimité, le Conseil approuve le **programme triennal transitoire 2010** comprenant le dossier d'amélioration et d'égouttage de la Chaussée Genette et décide de solliciter les subventions pour ce dossier.

Par 18 OUI et 2 ABSTENTIONS, le Conseil approuve les dépassements repris dans les **états d'avancements** 28, 31 et 32, dans le cadre des travaux Rue du Pont et Rue Docteur Colson.

Par 12 OUI, 6 NON et 2 ABSTENTIONS, le Conseil approuve le cahier spécial des charges et le montant estimé à 2.034.477,69 € htva du marché **"Marchés financiers 2010"**.

Par 12 OUI, 6 NON et 2 ABSTENTIONS, le Conseil approuve le **budget 2010 du CPAS**.

A l'unanimité, le Conseil ratifie les conditions des marchés de la délibération du Collège du 23 décembre 2009.

Le Conseil prend connaissance de la délibération du Collège communal du 06.01.2010 décidant d'adopter provisoirement le projet de **fiches de congés**.

Par 12 OUI, 6 NON et 2 ABSTENTIONS, le Conseil approuve le cahier spécial des charges et le montant estimé à 4.763.793,45 € htva du marché **"Centre administratif - Travaux"**.

Déchets : du nouveau !

Réduction des tarifs :

Le service d'enlèvement des encombrants sur rendez-vous de l'IBW est en partie facturé au particulier et en partie à la commune. Le Collège communal a décidé d'augmenter la part communale du financement de la collecte des encombrants ménagers afin de pouvoir réduire le montant facturé au particulier par l'IBW.

Deux nouveaux services :

Les branchages résultant de l'élagage d'arbres et arbustes sont souvent encombrants et difficiles à transporter jusqu'au parc à conteneurs. C'est pour-

quoi la commune de Rebecq a décidé de mettre en place deux services à la disposition des habitants:

1. Le broyage à domicile des branchages sur rendez-vous.

La commune mettra ainsi à la disposition de ses habitants un broyeur professionnel. Le broyat produit pourra facilement être utilisé à domicile en complément idéal aux déchets de cuisine dans le compost ou comme couverture de sol des les parterres, au pied des haies ou dans le potager.

2. Le ramassage en porte-à-porte des branchages liés en fagots 3 fois par an.

Promotion du compostage à domicile

Le compostage à domicile est un moyen facile et pratique pour gérer ses déchets de cuisine et déchets du jardin. Composter à domicile permet de faire des économies de sacs poubelles et d'éviter des déplacements au PAC.

La Commune a décidé de soutenir ceux qui souhaitent composter à domicile en offrant :

- Une prime à l'achat d'une compostière ;
- Une brochure d'information sur le compostage à domicile ;
- Des réponses à vos questions pratiques par le service environnement de la commune ;
- Une séance d'information théorique et pratique (date à préciser);
- La formation d'un groupe de guides composteurs bénévoles.

Pour toute question, n'hésitez pas à prendre contact avec Ariane Godeau (Service Environnement de la commune) au 067/63 49 29.

Un toutes boîtes sera prochainement distribué pour vous expliquer toutes les modalités pratiques : **SURVEILLEZ VOTRE BOITE AUX LETTRES !**

[4] Rebecq à la UNE

TEC : du changement ! Un service plus complet et plus lisible

Quand ?

A partir du 1er avril (non, ce n'est pas un poisson !!!)

Quoi ?

Les lignes 115 B et 115 R sont SUPPRIMEES et remplacées par une nouvelle ligne complète : la 116.

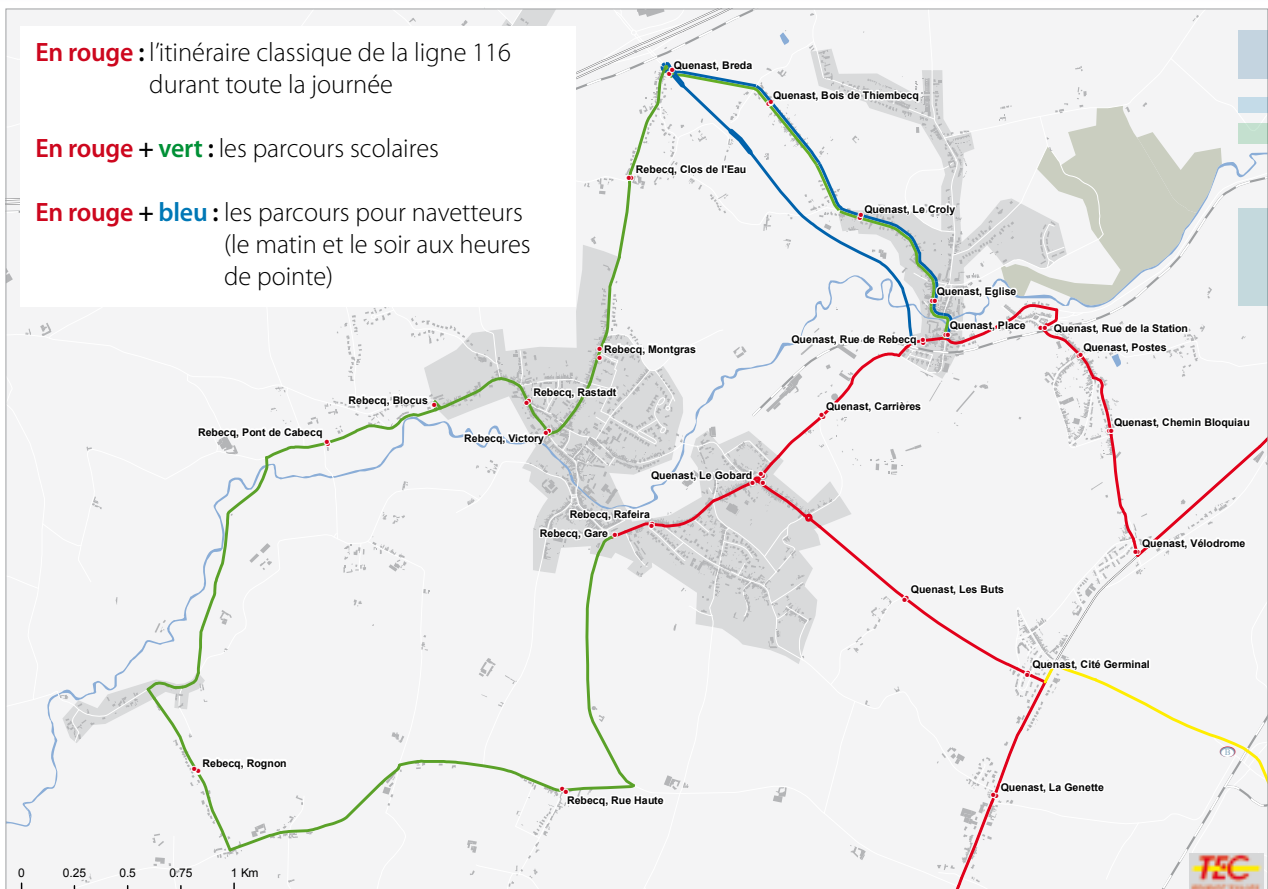
Cette ligne 116 a de nombreux avantages : plus de rupture de charge entre la 115B et la 115R, une simplification

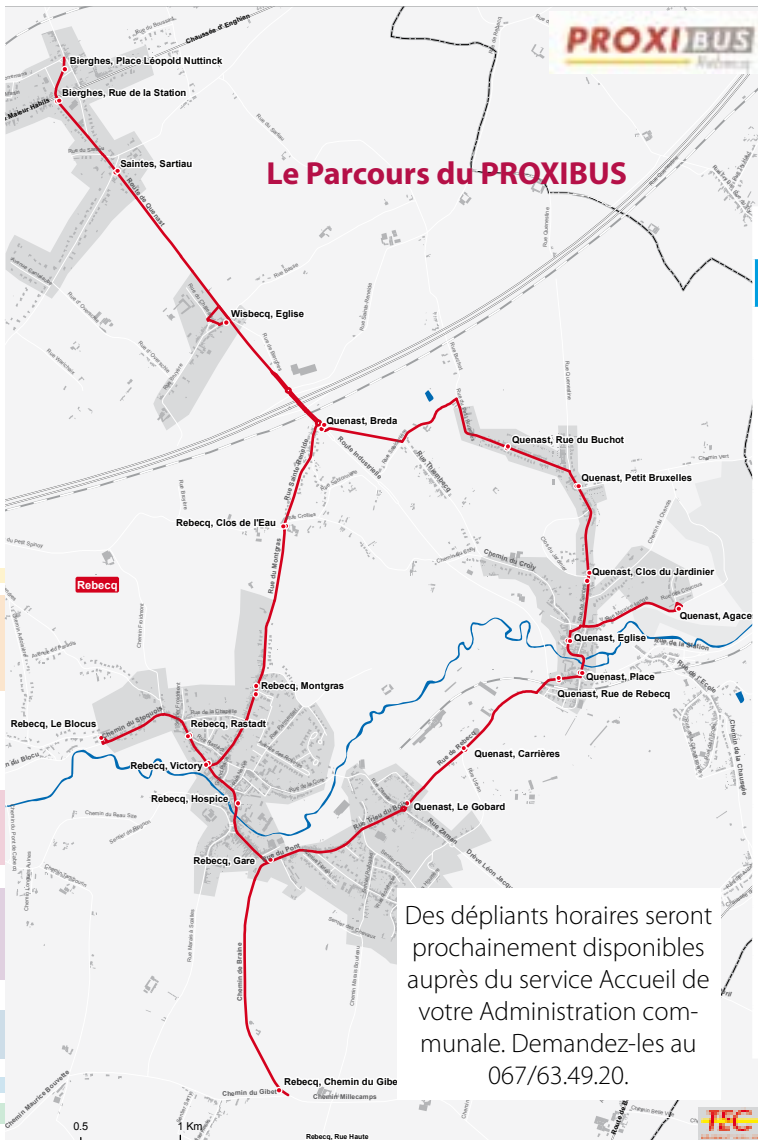
évidente des horaires, suppression des passages de grands bus dans le centre du village où ils sont remplacés par le Proxibus, meilleure desserte de Rognon pour les élèves qui pourront désormais prendre les correspondances pour Braine-le-Comte, Tubize et Enghien.

Le point névralgique de ce nouveau dispositif est l'Ancienne Gare de Rebecq où convergeront les correspondances pour les bus de Tubize et Braine-le-Comte.

Ce qui va changer :

- **FINIS LES EMBOUTEILLAGES RUE DOCTEUR COLSON !** Les grands bus ne passeront plus au centre du village. Ils y seront remplacés par le Proxibus.
- **UTILISATION OPTIMALISEE DU PROXIBUS :** Le Proxibus circulera toute la journée pour ramener les usagers vers les correspondances. Il traversera le centre du village et un nouvel arrêt sera implanté aux Anciens Hospices. Par contre, dans un souci d'efficacité, les arrêts où aucun utilisateur n'a été dénombré ces derniers mois ont été supprimés.
- **LE PROXIBUS ROULERA EGALEMENT LES APRES-MIDIS :** de nombreux citoyens souhaitaient en effet cet ajustement pour pouvoir prévoir des déplacements plus longs sur la journée.





Les Horaires du Proxibus à partir du 1er avril

BUS	200	200	200	200	200	200
Jours de circulation	12345	12345	12345	12345	12345	12345
Rebecq, Gare	8:40	9:40	10:40	11:40	13:40	14:40
Rebecq, Chemin du Gibet	8:42	9:42	10:42	11:42	13:42	14:42
Rebecq, Hospice	8:46	9:46	10:46	11:46	13:46	14:46
Rebecq, Blocus	8:48	9:48	10:48	11:48	13:48	14:48
Rebecq, Clos de l'Eau	8:52	9:52	10:52	11:52	13:52	14:52
Bierghes, Pl. L. Nuttinck	8:58	9:58	10:58	11:58	13:58	14:58
Wisbecq, Eglise	9:02	10:02	11:02	12:02	14:02	15:02
Quenast, Petit Bruxelles	9:08	10:08	11:08	12:08	14:08	15:08
Quenast, Agaces	9:12	10:12	11:12	12:12	14:12	15:12
Quenast, Place	9:16	10:16	11:16	12:16	14:16	15:16
Quenast, Le Gobard	9:18	10:18	11:18	12:18	14:18	15:18
Rebecq, Gare	9:20	10:20	11:20	12:20	14:20	15:20
Voyage	1	2	3	4	5	6

Pour toute information, consultez le site www.infotec.be.

Rebecq commune propre : c'est l'affaire de tous !

La propreté de nos rues et de notre village nous concerne tous. C'est pourquoi l'Administration Communale organisera le 18 avril

prochain la quatrième édition de l'opération « Rebecq commune propre ». Il s'agit de se rassembler pour ramasser ensemble les déchets au bord de routes ou dans nos campagnes. Chaque kilo récolté sera valorisé et la somme correspondante sera versée au Télévie par la Commune. Les écoles, les mou-

vements de jeunesse et même le Conseil Communal participeront !

Rendez-vous le dimanche 18 avril à 9h30 sur la Grand Place de Rebecq pour le départ de cette balade originale et utile !

De nombreuses autres activités sont organisées à Rebecq au profit du Télévie. Pour connaître le programme et pour acheter des produits, n'hésitez pas à contacter la coordinatrice, Mme Micheline LEGRAIN, au 067/63.60.32.

Rebecq à la une spécial été

De nombreuses associations, clubs sportifs ou privés organisent des activités durant l'été. Nous allons publier début mai un numéro spécial de « Rebecq à la une », regroupant l'ensemble des offres proposées. **Merci de nous faire parvenir vos informations concernant des stages, des animations, des journées excursions etc, avant le 10 avril, à communication@rebecq.be ou par courrier à l'Administration communale (Grand Place 13 - 1430 REBECQ).**



Votre Administration se professionnalise ■



Quelques questions à Michaël CIVILIO, Secrétaire communal et à ce titre, directeur de l'administration communale

Pourquoi ces recrutements de personnel d'encadrement ?

Les matières gérées par les communes se complexifient un peu plus chaque année. Les différents niveaux de pouvoir (Fédéral, Région, Communauté) ne cessent de charger les communes de nouvelles tâches. Par ailleurs, le champ

d'action des communes est particulièrement large (la gestion de tout ce qui est d'intérêt communal!) et le dynamisme local est une réalité en Belgique. Face à tous ces enjeux, et afin de rendre le meilleur service au meilleur coût pour les citoyens, l'administration communale devait connaître un renforcement, en termes de compétences spécialisées, et une restructuration en profondeur. Jusqu'il y a peu, aucune réelle hiérarchie n'existait et les processus internes étaient quasi inexistantes. Notre pari a été de faire d'une pierre deux coups en recrutant des agents de niveau universitaire tout en leur confiant la responsabilité des départements récemment créés. La mission première de ces nouveaux agents est de restructurer en profondeur le département qui leur est confié pour, en premier lieu, récupérer un certain retard accumulé au fil des années en termes d'outils de management public et, d'autre part, afin d'organiser l'administration de manière à rendre le service le plus efficace possible au citoyen.

Une opportunité de dynamiser l'administration et de faire disparaître le caractère péjoratif lié au terme «fonctionnaire» ?

Je l'espère, sur le long terme. Avant tout, et nous y avons particulièrement veillé lors des recrutements, il faut retrouver dans les administrations des personnes dont la motivation dans le travail est de rendre service au public et à la collectivité. Je pense que cette préoccupation est particulièrement présente chez les trois nouveaux responsables que la commune a recrutés.

Yves VERTENEUIL, expérience et convivialité

Ce licencié en traduction a travaillé pendant plus de 15 ans à la Commune de Tubize où il a suivi les cours de sciences administratives pour se spécialiser en Gestion des Ressources Humaines avant d'être nommé Chef de Bureau GRH & Comptabilité à Rebecq.

En quoi consiste le service GRH & Comptabilité ?

Je chapeaute les services supports que sont la comptabilité, le service du personnel, le service enseignement, le service extrascolaire... C'est un travail



de l'ombre la plupart du temps mais essentiel.

Qu'apportez-vous à ce service?

Je voudrais faire prendre conscience à l'ensemble des

Laurence BERTIAUX, dynamisme et compétence

Cette Rebecquoise de 30 ans, licenciée en sciences du travail, était responsable adjoint du service Etat Civil de Molenbeek avant d'être nommée Chef de Bureau Etat civil/ Population à Rebecq.

En quoi consiste le service Etat civil/ Population ?

C'est un service assez étendu : nous gérons les cartes d'identité, les passeports, les permis de conduire, le casier judiciaire... Nous avons également en charge la gestion des cimetières, nous venons d'ailleurs de créer un Règlement Funéraires et Sépultures. Et bien entendu, nous gérons tout ce qui concerne l'Etat civil (mariages, décès, naissances...). Comme le dit souvent l'Officier d'Etat civil Marino Marchetti, c'est un service qui concerne tous les citoyens rebecquois. Tout le monde passe par notre service au cours de son existence.

Qu'apportez-vous à ce service ?

Mon dynamisme, je pense. Et une connaissance des matières. Car tout est très complexe au niveau des législations. Nous avons accru la polyvalence des agents alors qu'avant les services étaient plus morcelés.

Qu'aimez-vous dans ce travail ?

J'apprécie particulièrement l'aspect relationnel et le contact avec la population, mais aussi la diversité des matières rencontrées.



membres du personnel que tous sont importants. Depuis le secrétaire communal jusqu'aux agents nettoyage des salles par exemple, chacun participe à l'image de la Commune et du service public.

Au niveau plus administratif, je vais m'atteler à la modernisation des statuts, la création d'un règlement de travail et la création d'outils de type « éva-

luation des agents », « plan de formation »...

Qu'aimez-vous dans ce travail?

La convivialité. Et aussi la perspective de pouvoir créer des outils de management, qui jusque là n'existaient qu'au stade embryonnaire. J'apprécie également beaucoup l'exigence de réactivité suite aux demandes du citoyen à Rebecq. Dans beaucoup de communes, le citoyen qui écrit à l'administration communale reçoit simplement un accusé de réception et ça s'arrête là. Ici, au contraire, la dynamique est beaucoup plus active.

Annick VOUSURE, enthousiasme et conscience professionnelle

Cette architecte de formation a travaillé dans des bureaux d'architecture, dans une agence immobilière et au service Urbanisme de la Commune de Lasne avant d'être nommée Chef de Bureau Aménagement du Territoire à Rebecq.

En quoi consiste le service Aménagement du Territoire ?

Cela regroupe l'urbanisme, l'environnement, le logement,

les travaux... Tout ce qui touche au cadre de vie, que la Commune veut le plus beau possible pour les citoyens.

Qu'apportez-vous à ce service ?

Je suis arrivée très récemment (le 4 janvier) mais je pense que ce qui est important, c'est de créer une cohésion entre tous ces services, d'avoir une vue transversale, ce qui permettra pour chaque dossier d'apporter à la fois une vision technique, une vision environnementale... En matière d'urbanisme, il ne faut pas seulement étudier

les aspects techniques mais aussi réfléchir en terme d'opportunité des réalisations.

Qu'aimez-vous dans ce travail ?

Ce qui me plaît particulièrement, c'est que tout est à construire et qu'il s'agit principalement d'instaurer un aménagement du territoire cohérent en concrétisant une option communale. Je veux pouvoir travailler à améliorer le cadre de vie de chacun. Le cadre de vie com-

munal est un patrimoine commun de ses habitants. Chaque acte d'aménagement doit participer au bien-être collectif.



Vos démarches... on line !

Notre site www.rebecq.be s'étoffe un peu plus chaque jour. Il sera prochainement relooké et disponible en 4 langues (français, néerlandais, anglais et italien) grâce à un important subside de la Région wallonne.

Vous pouvez désormais y trouver une nouvelle rubrique, « Vos démarches », dans laquelle vous obtiendrez toutes les informations quant aux procédures administratives, à la composition de vos dossiers...

Comment obtenir une Kid's Card ? Quand renouveler un passeport ? Comment établir un dossier de demande de permis d'urbanisme ? Autant de questions et beaucoup d'autres auxquelles vous trouverez des réponses dans notre nouvelle rubrique.

Vous pouvez également télécharger en ligne de nombreux formulaires : demandes de primes, procurations, demande de certificat d'urbanisme...

Rendez-vous sur www.rebecq.be !

Carnaval de Printemps

Le Carnaval de Rebecq aura lieu le dimanche 21 mars 2010. Le cortège traversera les villages de Quenast et Rebecq et certaines rues seront donc fermées à la circulation durant la journée. Le stationnement sera interdit chemin du Croly (depuis le Try à Fourche), sur la Place du Centenaire, la Grand Place de Quenast, la Grand Place de Rebecq ainsi que dans les rues où passe le Cortège.



A partir du samedi 20 mars à 13h et jusqu'au lundi 22 mars à 8h, la circulation sera rétablie dans les deux sens Ruelle Al'Tache.

Le carnaval des enfants se déroulera le samedi 20 mars de 14h à 18h.

Le cortège partira de la Grand Place de Rebecq (par la Rue Ernest Solvay, la Rue Docteur Colson),

Dimanche 21 mars

11h30 : Rassemblement des chars entre le chemin du Croly (Try à Fourche), la Place du Centenaire et la Grand Place de Quenast.

14h00 : Départ Grand Place de Quenast
Rue du Faubourg

Rue de Rebecq
Rue Urban
Rue Trieu du Bois
Rue du Pont
Rue Docteur Colson
Sentier tout blanc
Sentier de la Houillère

Rue E. Solvay
Grand Place de Rebecq

Ces rues seront fermées à la circulation de 11h à 16h

Ces rues seront fermées à la circulation de 14h à 20h.

Ces rues seront fermées à la circulation de 14h à minuit.

puis retour par le même chemin vers la Grand Place. Ces rues seront fermées à la circulation entre 13h et 19h et le stationnement y sera interdit.

BON CARNAVAL A TOUS !

Le CPAS vous informe ■

Commune Alzheimer admis »

Le cpas avait rentré un projet « atelier de stimulation pour les personnes atteintes de la maladie d'Alzheimer et soutien des aidants proches. L'atelier se déroule une fois par semaine le MARDI après-midi au jardin d'hiver de la Résidence d'Arenberg et est animé par l'asbl Alzheimer Belgique

Pour ce projet, le cpas a reçu un soutien de **15.000 euros de la Fondation Roi Baudouin.**

Définition du projet :

A ce jour, les familles de la commune confrontées à la maladie d'Alzheimer, ont trois solutions de répit :

- Le recours a un service d'aide à domicile (service de soins à domicile, baluchonnage,)
- Une possibilité d'un court séjour au sein d'une maison de repos
- Des centres de jours éloignés de la commune avec des difficultés de transport et de coût du service.

Sensibilisés par les difficultés rencontrées par nos familles d'accéder à des services de répit au sein de la commune, nous proposons actuellement un atelier de répit hebdomadaire où une personne spécialisée accompagne pendant 4 heures les personnes atteintes de la maladie d'Alzheimer. Et ce, avec **le soutien de l'asbl Alzheimer Belgique.**

Spécialisée dans les techniques relationnelles, la personne responsable des ateliers est capable d'établir un projet thérapeutique individualisé en proposant des activités à la carte afin de maintenir ou d'améliorer les capacités cognitives, physiques et relationnelles. Ce choix nous a semblé judicieux dans l'accueil de malades Alzheimer, qui demande des compétences d'observation, d'évaluation et d'adaptation. Les propositions d'activité doivent répondre à des objectifs précis en rapport avec les troubles, les capacités restantes et aussi les intérêts et motivations du malade. Ainsi la connaissance de l'histoire de vie des malades est importante pour aider au choix, à l'organisation et à l'adaptation des activités. C'est pour cela qu'il est indispensable de travailler en lien avec la famille.

Principaux objectifs du projet :

- 1] Pour la personne atteinte de la maladie d'Alzheimer :
 - Une remise en confiance
 - Soulager la détresse émotionnelle
 - Une revalorisation de soi et un renforcement de son identité
 - Une resocialisation
 - Le maintien de l'autonomie fonctionnelle et mentale à un niveau optimal
- 2] Pour l'aidant proche :
 - Favoriser la communication entre l'entourage et la personne atteinte de la maladie d'Alzheimer
 - Informer les familles de l'évolution de la maladie et des capacités de la personne malade
 - Aider les aidants proches à intégrer le bénéfice des prestations hebdomadaires au quotidien
 - Offrir un temps de répit et des moments de liberté aux familles.

La création d'un atelier de répit permet aux familles d'être soulagées le temps d'une après-midi et surtout combat l'isolement dans lequel elles se trouvent. Cet atelier soutient les familles dans les démarches et les décisions à prendre tout au long de l'évolution de la maladie et facilite l'accès aux différentes structures d'aides existantes.

Avant la création de ce projet, certaines familles se rendaient jusqu'à Bruxelles pour trouver des activités adaptées à la personne malade.

Ce projet permet d'accompagner l'aidant proche et la personne atteinte de la maladie d'Alzheimer mais leur permet surtout de retrouver une vie sociale, de s'intégrer à la vie de la commune et de trouver dans les services que nous proposons un soutien dans leur projet de vie et le maintien de leur qualité de vie.

Le groupe cible de ce projet est à la fois la personne atteinte de la maladie et l'aidant proche. L'atelier peut accueillir 6 personnes désorientées.

Avez-vous droit à une allocation de chauffage ?

Conditions d'admissibilité et marche à suivre :

- 1] Types de chauffage pris en compte : le gasoil de chauffage, le pétrole lampant (type c), le gaz propane en vrac.
- 2] Appartenance à une de ces 3 catégories :
 - les bénéficiaires de l'intervention majorée de l'assurance maladie invalidité (ex : VIPO, enfant handicapé ayant une allocation familiale majorée, chômeur de longue durée, bénéficiaires GRAPA, bénéficiaires RIS ou équivalent, statut OMNIO)
 - les ménages à faibles revenus (montant des revenus annuels bruts inférieur ou égal à 14.887€ augmentés de 2756€ par personne à charge).
 - les personnes surendettées(bénéficiaires d'un règlement collectif de dettes ou d'une médiation de dettes et preuve de l'incapacité à faire face au paiement de la facture de chauffage)
- 3] La livraison doit être faite entre le 1er janvier et le 31 décembre

2010, 1500 litres maximum (Allocation variant entre 14 cents et 20 cents le litre).

Pour le gasoil de chauffage et le pétrole lampant (type c) acheté en petite quantité à la pompe, il existe une allocation forfaitaire de 210€.

- 4] Documents à fournir entre autre : copie carte d'identité, copie de la facture ou du bon de livraison, extrait de rôle des revenus, pour la catégorie 3, une copie de la décision d'admissibilité ou de l'attestation du médiateur.
- 5] Introduire sa demande auprès du CPAS de votre commune dans les 60 jours de la livraison. **La permanence du CPAS (rue Docteur Colson, 1) vous accueille le mardi matin de 9h à 11h45, assistant social Monsieur Renaud Robette (067/63.79.46).**

Connaissez-vous votre tuteur d'énergie ?

Conscients des enjeux économiques et écologiques relatifs à l'énergie, les CPAS de Rebecq, Tubize, Ittre et Braine le Château, avec le soutien de la région wallonne, ont fait le choix de recruter un tuteur énergie. Ce nouveau métier, répond aux problématiques nouvelles que constituent le coût de l'énergie, l'économie d'énergie, les énergies renouvelables.

Si le service s'adresse d'abord aux personnes en relation avec le CPAS dans un souci de réduire leur consommation énergétique et de favoriser leur bien-être social et financier, il est ouvert à toute la population. Il se propose de réaliser gratuitement une visite à votre domicile. Il étudiera la performance énergétique de votre bâtiment et vous proposera les améliorations qui pourraient être réalisées. Il évaluera avec vous les moyens nécessaires à la réali-

sation d'éventuels travaux. Il vous assistera dans la négociation « propriétaire/locataire » et vous informera des primes et aides disponibles. Il pourra également faire le point sur la libéralisation des marchés. Il tentera de répondre à toutes vos questions relatives à l'énergie.

Guillaume Thiry est ce tuteur en énergie.
Il est joignable les mardi et jeudi au cpas de Rebecq:
Téléphone : 0499/05.48.02
Mail : guillaume.thiry@publilink.be

N'oublions pas que la meilleure énergie est celle qu'on ne consomme pas !

Atelier de repassage au cpas de rebecq

Grâce aux titres-services , pour un prix démocratique votre linge est prêt à être remis dans l'armoire.

1 heure de repassage = 1 titre-service

OU : dans les locaux de la maison de repos « La Résidence d'Arenberg »

QUAND : lundi ,mardi et jeudi de 7 heures à 15 heures
Mercredi de 10heures à 18 heures

Pour tout renseignement s'adresser à l'atelier de repassage ou au secrétariat du CPAS de Rebecq : 067/67.04.59

Asseoir l'espoir ! ■

Au travers d'une vaste opération de solidarité, le PAC (Présence et Action Culturelle) a proposé de participer à l'opération « Asseoir l'espoir ». L'initiative consiste à transformer une chaise en objet d'art au profit d'une école de cirque en Palestine.

La commune de Rebecq a participé ! Une vingtaine de jeunes âgés de 7 à 17 ans ont participé pendant les vacances de Carnaval à un atelier au sein de la Maison de Jeunes, organisé en partenariat avec le Service Communal de Cohésion Sociale. Un artiste peintre a encadré l'animation et a permis à tous les participants d'exprimer sa créativité.



Les chaises ainsi réalisées par nos jeunes ont été vendues lors d'une exposition au Moulin d'Arenberg organisée par le Centre Culturel. Tous les fonds récoltés serviront à financer l'acquisition et l'acheminement de matériel circassien en territoire palestinien.

Infos : www.asseoirlespoir.be
Le lien de l'artiste : www.maghe.info



Maison du Tourisme du Roman Païs ■

Promouvoir l'Ouest ensemble !

Schématiquement, le tourisme en Wallonie est structuré comme suit : il y a le Ministre en charge, puis il y a son administration (le Commissariat Général au Tourisme) et des organes de promotion parmi lesquels on retrouve l'Office de Promotion du Tourisme Wallonie-Bruxelles, les Fédérations de Tourisme des Provinces et enfin 42 Maisons de Tourisme, dont 5 en Brabant wallon. La Maison du Tourisme du Roman Païs est l'une d'elles. Les Offices de Tourisme, tel quel celui de Rebecq, et les Syndicats d'Initiative complètent ce paysage touristique.

Rencontre avec Yves-Henri Feltz, le directeur.

Quelles sont les missions de la Maison du Tourisme ?

Nous sommes avant tout un organisme de coordination et de mise en réseau des organismes touristiques des communes partenaires. Nous réfléchissons ensemble à une meilleure promotion de la Région. Nous essayons d'être à l'écoute des besoins de nos partenaires. Nous éditons des documents promotionnels et participons à de nombreux salons. Par exemple, je viens de rentrer du Salon des Vacances de

Bruxelles où nous étions présents. Il y a un mois, j'étais à Liège au Salon du Voyage de l'autocariste Léonard pour promouvoir les formules « groupes ». Par exemple nous proposons des journées de visite de l'Ouest du Brabant wallon avec le matin la visite de Nivelles et l'après-midi un voyage au Petit Train du Bonheur à Rebecq, ou des combinés Braine-le-Château puis Carrières de Quenast, ou encore les Musées d'Ittre et la visite des Moulins d'Arenberg... Quinze jours plus tôt, j'assurais la promotion du Roman Païs au Salon international des vacances d'Anvers. Même si les résultats sont difficilement précisément quantifiables, les échos que je reçois sont positifs. La région est de mieux en mieux connue et la fréquentation des « attractions » est semble-t-il en hausse malgré la crise (Petit Train du Bonheur à Rebecq, Collégiale Sainte-Gertrude à Nivelles, ...).

La Maison de Tourisme du Roman Païs regroupe-t-elle plusieurs communes ?

Oui, nos partenaires sont les communes de Rebecq et Nivelles (dont l'opérateur touristique est un Office de Tourisme Communal pour Rebecq et une asbl pour Nivelles), Braine-le-Château et Ittre (qui disposent d'un Syndicat d'Initiative) et Tubize (dont l'opérateur est l'Office de Tourisme du Patrimoine). Vous pouvez trouver dans nos bureaux toutes les informations relatives à ces 5 communes, ainsi que toutes les possibilités de visites et les circuits dans la région (promenades, cartes, circuits voiture et moto...).

Maison du Tourisme du Roman Païs
Rue de Saintes, 48 - 1400 NIVELLES
067/22.04.44
info@tourisme-roman-pais.be



Les primes communales : bilan 2009 ■

La Commune offre désormais différentes primes aux citoyens, notamment en matière environnementale. Celles-ci rencontrent un beau succès pour leur lancement. Voici quelques chiffres :

Primes panneaux solaires

- Panneaux thermiques : 4 primes de 250 € attribuées
- Panneaux photovoltaïques : 14 primes de 250 € attribuées

Pour un budget total de 4500€

Les primes relatives aux panneaux solaires sont amenées à s'éteindre étant donné qu'elles sont liées à l'obtention d'une prime régionale qui disparaît également.

Primes compostières

26 primes ont été octroyées pour des montants allant de 15€ à 44€. Au total 842 € ont été octroyés en 2009.

Pour tout conseil relatif au choix du système de compostage, au meilleur emplacement pour installer la compostière, à la mise en route du compostage ou toute autre question sur le compostage domestique, n'hésitez pas à prendre contact avec le service environnement de la commune **067/63 49 29**.

Concours « *Rebecq en fleurs* »

2 nouvelles catégories

Rebecq est une bien jolie commune, où il fait bon vivre. Notre village sera encore bien plus attrayant dès le printemps, lorsque bourgeons et fleurs commenceront d'éclorre dans nos jardins et au bord de nos routes. Pour participer à l'embellissement de nos maisons, l'Administration Communale vous propose

son concours « Façades fleuries » rebaptisé « Rebecq en fleurs », dans une atmosphère conviviale. La remise des prix aura lieu en septembre lors d'une réception à laquelle chaque participant sera invité pour recevoir un cadeau et peut-être un prix !

Catégories traditionnelles

FACADES FLEURIES : Quelques fleurs dans une jardinière, des pots sur la devanture, la décoration florale d'un jardinet... Il suffit de peu de choses pour faire d'une simple façade une entrée accueillante et sympathique.

JARDINS FLEURIS : Votre jardin est situé à l'arrière de votre habitation ? Pas de problème ! Choisissez cette catégorie pour montrer au jury le fleurissement de votre jardin ou l'agencement de votre potager.

FACADES ET JARDINS FLEURIS : Vous souhaitez participer tant en façade qu'en jardin ? Cette catégorie est pour vous !

Nouveau

Catégorie « Quartiers fleuris »

Vous avez envie d'embellir votre cadre de vie ? Quelques fleurs en façade suffisent à décorer un quartier, quelques fleurs dans un jardinet donnent un sourire aux passants et aux habitants !

Participez au Concours en compagnie de vos voisins, fleurissez ensemble vos habitations ou jardinets et remportez ensemble un prix « fleuri » pour votre quartier : le quartier gagnant sera invité à choisir une décoration florale que l'administration communale installera (bacs à fleurs, suspensions, parterre...). De quoi générer un embellissement fleuri et durable dans votre quartier !

Pour toute information concernant cette catégorie, vous pouvez contacter le service de Cohésion Sociale, qui peut vous aider à contacter et motiver vos voisins et à mettre sur pied votre projet.

Plus d'infos sur cette catégorie :
Service Cohésion Sociale 067/63.49.35

Nouveau

Catégorie « Jardins au naturel »

Le PCDN (Plan Communal de Développement de la Nature) collabore cette année au concours Rebecq en fleurs, en initiant une nouvelle catégorie intitulée « Jardins au naturel ». Il s'agit de favoriser dans vos jardins l'emploi de plantes indigènes et mellifères.

Distribution gratuite de semences pour les personnes qui s'inscrivent au concours dans la catégorie « Jardins au naturel ».

Plus d'infos sur cette catégorie :
Mme Ariane GODEAU,
Conseillère en environnement 067/63.49.29

Vous trouverez au verso le bulletin d'inscription à compléter et à nous renvoyer avant le 31 mai.

Concours « Rebecq en fleurs »

À renvoyer avant le 31 mai 2010

à l'Administration Communale – Grand Place, 13 – 1430 REBECQ

Nom :

Prénom :

Adresse :

Participera (ont) au Concours « Rebecq en fleurs » 2010 dans la catégorie suivante :

Façades fleuries

Façades et Jardins fleuris

Quartier fleuri

Jardins fleuris

Jardins au naturel

(veuillez cocher la catégorie sélectionnée)

Voitures A Partager : démarrage du projet

La Commune s'est inscrite dans le projet VAP, Voitures A Partager. Il s'agit de promouvoir une mobilité solidaire, en organisant de l'auto stop de proximité entre habitants d'un même quartier.



Vous êtes automobiliste et vous êtes prêt à faire profiter un voisin de votre déplacement ?



Vous êtes piéton, vous utilisez les transports publics mais vous êtes intéressé à monter dans la voiture d'un voisin pour faire une partie de vos déplacements ?

Vous êtes tantôt piéton, tantôt automobiliste ?

Alors, le covoiturage proposé par les VAP va vous intéresser ! Si vous souhaitez vous inscrire dans cette dynamique, merci de vous présenter à l'Accueil de l'Administration Communale muni de votre carte d'identité et de la somme de 5 €. Vous recevrez

le kit VAP adapté à votre demande : piéton ou automobiliste ou les deux. Le kit est composé pour les piétons d'une pochette comprenant une carte d'adhérent à montrer aux automobilistes à proximité d'un panneau VAP. Pour les automobilistes, le kit consiste en une pochette avec ventouse à mettre sur votre pare-brise.

Le principe est simple : les membres piétons et automobilistes peuvent ainsi s'identifier et se reconnaître sur la route.

A Rebecq, les panneaux VAP ont été installés au rond-point Breda (près de l'autoroute) et à la Drève Léon Jacques (près des feux de signalisation).

Dernière minute

La piscine

SportissimO avance ! Les cahiers de charge ont été approuvés par la tutelle et des marchés européens ont été lancés pour désigner l'auteur de projet et le coordinateur sécurité. Ceux-ci ont 52 jours pour remettre offre. En avril prochain, ils pourront donc être désignés et auront douze semaines pour rentrer le projet définitif, en associant la Région Wallonne qui financera une grosse partie des travaux.

Anciens Hospices

Le dossier des travaux est actuellement soumis à l'analyse technique et administrative de la tutelle du pouvoir subsidiant. Ces procédures sont longues et fastidieuses mais elles sont indispensables lorsque l'on souhaite bénéficier de subsides. La Région Wallonne

intervenant pour 3.600.000 € dans le cadre de cette rénovation, il est évident que nous ne pouvons pas rater ces étapes ! Pour rappel, les Anciens Hospices accueilleront les services administratifs de la Commune et du CPAS. Le citoyen verra ainsi tous les services regroupés sur un même site et sera immédiatement dirigé vers le bon bureau selon ses besoins. Cette nouvelle vision des institutions publiques permettra également plus de collaborations et de sérieuses économies d'échelle.



Conseiller logement

La Commune vient d'engager un Conseiller Logement (grâce à un subside demandé et obtenu auprès de la Région Wallonne). Nous ne manquerons pas de vous présenter ce tout nouveau service dans le prochain numéro.

Stop pub ?

Notre éco-conseillère a pesé les journaux et autres publicités toutes-boîtes reçus par la Commune. Au total pour une boîte aux lettres : 38,4 kg en 2009 ! Si on multiplie par les 4279 boîtes de la commune, ça nous donne un peu plus de 164 tonnes de publicités toutes-boîtes à Rebecq !

De quoi rappeler à tous ceux qui ne lisent pas ces publicités qu'il existe un auto-collant Stop Pub disponible gratuitement à l'accueil de l'administration communale !

Infos : 067/63.49.20



Immobilier : baisse des prix

Le journal LE SOIR publiait le 10 février dernier une grande enquête sur les prix de l'immobilier en Brabant wallon et leur évolution récente. Rebecq est la commune brabançonne où le prix d'un appartement est le moins élevé (Rebecq est à la troisième place en ce qui concerne le prix des maisons). Il vous faudra dépenser 127.000 € en moyenne pour un appartement à Rebecq contre 138.482 € à Tubize, 166.547 € à Braine-l'Alleud et 281.913 € à Waterloo ! Pour une maison d'habitation, vous devrez dépenser à Rebecq une moyenne de 153.760 €, contre 190.556 € à Tubize, 239.789 € à Ittre ou... 513.150 € à Lasne !

Une bonne nouvelle pour nos jeunes qui ont du mal à se loger dans la région : l'immobilier redevient accessible à Rebecq où il fallait dépenser il y a deux ans 200.351 € en moyenne pour une maison et 146.429 € pour un appartement.

Atelier massage bébé

L'atelier de massage bébé proposé par l'ONE connaît un grand succès. Les prochaines séances auront lieu le vendredi 16 avril, le jeudi 27 mai et le jeudi 17 juin à 9h45.

Inscriptions : 0499/99.77.15

Crosse canadienne

Chaque année, nos élèves de 5ème et 6ème années primaires participent au tournoi de crosse canadienne. A l'heure où nous mettons en page ce numéro, l'Ecole Communale de Rebecq s'est qualifiée avec brio pour les ½ finales à Perwez. Félicitations à tous les participants et à leurs professeurs de gymnastique !

Dératisation

Une campagne de dératisation gratuite sera organisée les 27, 28 et 29 avril prochains. Pour toute information et pour vous inscrire, merci de contacter le service Accueil au 067/63.49.20

D'où viennent les noms de nos rues... ■

BIERGHES - Rue Warichaix : son nom vient du vieux français Warescais, venant lui-même du latin Vervactum (jachère). Il désigne des terres vagues, des places publiques ou de grands chemins. L'usage parle d'un fond qui appartient à la communauté, ouvert en tous temps et abandonné au pâturage et au passage de tous.

BIERGHES - Rue Anne Croix : Il s'agit d'une des plus longues rues de Bierghes. Deux versions circulent : il pourrait s'agir de Sainte Anne, souvent associée au calvaire, d'où Anne-Croix mais certains pensent plutôt que le nom de la rue vient d'Anne de Croy, épouse de Charles d'Arenberg, propriétaires d'Enghien en 1607. Bien que le territoire de Bierghes fut vendu aux Landas en 1603, les Ducs d'Arenberg ont acquis de très nombreuses propriétés sur ce territoire. En 1850, Prosper d'Arenberg possédait 300 ha à Bierghes !

SAINTES - Chemin Vert : il n'y a pas si longtemps, toutes les communes avaient

leur Chemin Vert. Il s'agissait d'un chemin de campagne, dans un cadre de verdure. Après la fusion des communes, il y avait donc trois Chemins Verts à Rebecq : celui de Rebecq qui est devenu Chemin de la Malpensée, celui de Bierghes devenu Rue Charles Borremans et enfin celui qui a conservé son nom et marquait la limite entre la commune de Saintes (Wisbecq) et celle de Quenast. Les maisons situées du côté droit en allant vers le cimetière appartenaient à Quenast, tandis que le côté gauche de la route appartenait à Saintes.

REBECQ - Rue Trieu du Bois : cette rue très ancienne permettait de relier Quenast à Rebecq par la rive droite de la Senne. Trieu comme Try est un mot employé pour désigner un terrain en friche. Trieu désigne également un espace compris entre trois routes. Il s'agirait ici de l'espace compris jadis entre la Rue Trieu du Bois et les deux branches de l'Avenue Behault (Avenue Behault et la partie de cette rue devenue Rue Zaman en allant vers le Tennisland). Cela formait effective-

ment un Trieu ! Quant aux bois, le Bois de Neppe et le Buisson n'étaient pas loin.

REBECQ - Chemin Maurice Bouvette : Ce nom rend hommage à Monsieur Maurice Bouvette, un agriculteur disparu tragiquement pendant la guerre (en déportation).

QUENAST - Rue des Agaces : Cette rue a été construite en 1977. Agaces est un mot wallon qui désigne une pie ou... un cor aux pieds !

QUENAST - Rue des Frères Demaret : Ce nom rend hommage aux frères Demaret, héros de la guerre 1914-1918.

Rubrique proposée avec l'aide du REWISBIQUE, Cercle d'Histoire.

Vous la retrouverez dans les prochains numéros du Rebecq à la une.

Voyage à l'étranger : pensez à vos documents ■

A l'approche des vacances, il semble utile de rappeler les démarches à accomplir en cas de voyage à l'étranger.

Pour les belges, le site du ministère des affaires étrangères www.diplomatie.be permet à chacun, par pays, de voir quels sont les documents de voyage indispensables.

Pour les étrangers, il est conseillé de s'adresser à votre consulat ou ambassade, la situation variant selon les pays.

Pour rappel, votre administration communale est compétente pour vous délivrer :

- une carte d'identité (+ de 12 ans) : le délai d'obtention est de 1 mois.
- une Kids-ID (- de 12 ans) : le délai d'obtention est de 1 mois. Tout enfant quittant le territoire belge (même en voiture) est tenu d'être en possession d'un titre d'identité.
- un passeport : le délai d'obtention est de 10 jours.

Il existe des procédures d'urgence, mais celles-ci ont un coût assez élevé. Pensez à demander vos documents d'identité bien à temps !

Vous pourrez obtenir plus de renseignements relatifs à ces démarches sur le site internet de l'Administration communale www.rebecq.be ou auprès de votre service Population / Etat civil.

A partir du 1er avril 2010, le prix de la carte d'identité belge pour les personnes de plus de 12 ans passera à 14,5 € ! En effet, à cette date le SPF augmente de 2 € le montant facturé aux communes pour chaque carte délivrée.



Le vélodrome reprend vie... ■

Après une timide apparition en 2008, le vélodrome de Rebecq a repris vie en 2009 avec la mise sur pied d'un véritable championnat de courses « Eco Marathon ».

Profitant du tracé très particulier du vélodrome et de ses infrastructures idéales, l'organisation des « Belgian Eco Marathon/Région Wallonne » a invité jeunes et moins jeunes, étudiants et professionnels de la mécanique, à tenter de rouler le plus loin possible avec une quantité minimale d'énergie (l'équivalent de 12 cm3 de essence Eurosuper).

Courses à l'économie,

Le succès de cette compétition a incité l'organisation du « Belgian Eco Marathon/Région Wallonne » à reprendre la piste en 2010 pour un nouveau championnat qui promet d'être plus animé encore que l'an dernier où la victoire finale est revenue à un prototype électrique imaginé et aligné par l'ECAM (Ecole de Mécanique à Bruxelles). **Au calendrier 2010, 3 week-ends de courses que l'on imagine déjà endiablées** : les 27/28 mars, 3/4 juillet et 9/10 octobre 2010.

Infos : Retrororganisation asbl / 0475/24.44.59
www.belgian-eco-marathon.org

Voitures anciennes...

L'animation générée par l'Eco Marathon a incité les organisateurs du « Rallye Terlou pour Voitures Anciennes » à prendre le vélodrome de Rebecq comme point final de leur parcours traditionnel. Près de 150 voitures anciennes à... très anciennes quitteront Wavre pour 120 km de parcours brabançon avant d'atteindre le centre du vélodrome où elles seront exposées pour le plaisir des yeux de tous ! Tout cela avec un objectif philanthropique, le soutien que les Rotary Tercoigne et Louvain-La-Neuve portent chaque année à 5 associations belges spécialisées dans l'aide à l'enfance abandonnée et/ou maltraitée. L'arrivée est fixée le dimanche 25 avril 2010, à partir de 13 h.

Infos : Alain Champion 0478/68.17.07
acampion_52@hotmail.com



...et Eco Académie

Le 5ème rendez-vous fixé par le vélodrome de Rebecq sera celui du **4ème Week End ENERGIE**, dont le fil rouge de l'édition sera l'Eco Académie. Eco pour économies, écologie et écoles bien entendu ; Académie pour son aspect didactique et ludique, une manière de répondre à la question « Comment ça marche ? » pour tout ce qui concerne notre environnement. A propos, savez-vous vraiment comment fonctionne les panneaux photovoltaïque et solaire ? Non, pas en « gros », dans le détail... Quelle est la durée de vie de ces panneaux ? Peut-on les recycler ? Et une pompe à chaleur ?... Autant de réponses qui seront apportées au « Eco Académie », du 24 au 28 juin 2010 !

Infos : Retrororganisation asbl - 0475/24.44.59
www.eco-academie.org

Vélodrome de Rebecq : les dates à retenir :

27 et 28 mars	Belgian Eco Marathon/Région Wallonne
25 avril	Rallye Terlou pour Voitures Anciennes
24 au 28 juin	Eco Académie
3 et 4 juillet	Belgian Eco Marathon/Région Wallonne
9 et 10 octobre	Belgian Eco Marathon/Région Wallonne

Je lis dans ma commune 2010 : un livre que j'aime ■



Contact 067/63.62.25

La bibliothèque prend part à l'événement « Je lis dans ma commune ».

Nous vous proposons, de participer en rédigeant un petit texte, un compte rendu, une critique, (ou pour les plus jeunes : un dessin) à propos d'un livre que vous avez aimé et que vous aimeriez partager avec d'autres lecteurs. Pour participer, 3 conditions donc :

■ être un lecteur (sans limite d'âge) inscrit à la bibliothè-

que de Rebecq ou fréquenter une classe d'une école de la commune

- présenter un texte ou un dessin relatif à un livre que possède la bibliothèque
- nous envoyer ou nous déposer votre texte ou dessin avant le 12 avril.

Les textes seront exposés à la bibliothèque du 16 au 25 avril. A gagner : des chèques livre d'une valeur de 10€.

Alors lisons... et partageons.

Recrutement plaines de vacances ■

La Commune et le CPAS de Rebecq procéderont prochainement au **recrutement du personnel** en qualité de coordinateur, animateur(trice) breveté(e) et animateur(trice) nécessaire au fonctionnement des « **plaines de vacances été 2010** ».

■ **CPAS** pour les enfants de 2,5 ans à 6 ans du 5/07 au 20/08
Tout renseignement peut être obtenu en consultant le site www.rebecq.be ou au 067/89.39.93 (le lundi et jeudi de 9 à 12h) ou par mail : sylvia.delaunois@publilink.be

**Candidature à envoyer à l'attention du Président du CPAS,
rue Docteur Colson, 1 à 1430 Rebecq pour le 16.04.2010.**

■ **Commune** pour les enfants de 6 à 12 ans du 12/07 au 13/08
Tout renseignement peut être obtenu en consultant le site www.rebecq.be ou au 067/63.49.33 ou par mail : angelique.hotenauve@publilink.be

**Candidature à envoyer à l'attention du Collège communal,
Grand-Place, 13 à 1430 Rebecq pour le 16.04.2010.**

La Commune et le CPAS recrutent également du personnel étudiant pour les plaines de Toussaint et de Noël.

Un mérite wallon, appel à projets ■

Envie d'organiser une activité, de développer un projet en lien avec la Wallonie ? N'hésitez pas, votre projet pourrait recevoir le mérite wallon.

Ce prix sera décerné annuellement à une personne, une institution ou une association, domiciliée sur la commune, sur base d'un projet (tous domaines confondus) mettant en évidence la culture wallonne et se déroulant entre le 1er janvier et le 31 décembre de l'année en cours. Le prix a pour objet, dans un souci de démocratie et de pluralisme, de promouvoir toute activité en lien avec la Wallonie, contribuant à sa connaissance, son développement et son rayonnement. Chaque candidat doit déposer

son dossier de candidature auprès de l'Echevine de la Culture, Mme Giovanna GHISU, à l'adresse suivante : Administration Communale, Grand Place n°13, 1430 REBECQ, au plus tard le 31 mai de l'année en cours. Le prix sera décerné lors des Fêtes de Wallonie. Toutefois, la liquidation de ce prix (d'une valeur de 500 €) ne sera effective qu'après la mise en place du projet récompensé. Tout projet récompensé qui ne serait pas réalisé dans les 6 mois de l'attribution se verrait retirer le prix et la valeur de celui-ci serait redistribuée lors des années suivantes.

**Infos : 067/63.49.37 ou
0478/27.65.59**

Agenda (suite de la page 24) ■

D 25
RALLYE ANCIENNES VOITURES
« TERLOU » Au Vélodrome

J 29 13h30
THE DANSANT À la Salle communale de Quenast. Infos : CCR 067/63.70.67

V30 20h / S01 20h / D 02 15h
« BOEING BOEING »
Pièce de l'atelier théâtral "Le Cayoteu". À la Salle communale de Quenast. Infos : CCR 067/63.70.67

Mai
D 02 15h
CONFERENCE DU CERCLE
HORTICOLE À l'Ancienne Gare

J 06 14h-17h
APRES-MIDI « JEUX DE SOCIETE »
Du Conseil Consultatif des Aînés. À l'Ancienne Gare

S 8 20h
« 175, RUE DES BELGES »
Théâtre À la Salle communale de Quenast. Infos : CCR 067/63.70.67

Me 12
SOIREE AFRICAINE AVEC
REPAS de l'Ecole des Tourterelles. À la Salle communale de Quenast. Infos : 067/63.65.17

D 16
BUFFET FROID Du Comité Animation Village Quenast. À la Salle communale de Quenast. Infos : 0474/81 81 44

Me 19 14h30
CINE CLUB JUNIOR « Kung Fu Panda » À la Salle communale de Quenast Infos : CCR 067/63.70.67

Me 19
RENCONTRE CONVIVIALE
DES JEUNES AÎNÉS
À la salle de l'Ancienne Gare

V 21 17h – 19h30
DON DE SANG de la Croix Rouge À la Salle communale de Quenast

V 21 / S 22 / D 23
TOURNOI DE MINI FOOT
Au Hall Omnisport

S 22 20h
CINE CLUB « TWILIGHT –
CHAPITRE 1 : FASCINATION »
À la Salle communale de Quenast. CCR 067/63.70.67

J 27 13h30-16h30
THE DANSANT
À la Salle communale de Quenast. Infos : CCR 067/63.70.67

V 28 16h30 – 20h
DON DE SANG de la Croix Rouge A la Résidence d'Arenberg

S 29
SPECTACLE ET EXPOSITION
DES ATELIERS RECREACTIFS
À la Salle communale de Quenast

Juin
J 03 14h-17h
APRES-MIDI « JEUX DE SOCIETE » Du Conseil Consultatif des Aînés. À l'Ancienne Gare

S 5
FANCY FAIR DE LA PETITE
ECOLE BLEUE
Infos : 067/63.65.19

S 5 20h
SPECTACLE ET EXPOSITIONS
des Ateliers Récré Actifs
Au Moulin d'Arenberg

S 12
SALON DES SPORTS
Au Hall Omnisport

Etat civil ■

Ils sont nés

En décembre,

Rachel **VERCAMMEN**, née le 8 décembre, chez Daphnée Vercammen

Pharell **KANYINDA KABONGO-MAKANDA**, né le 10 décembre, chez Sabrina Goethals et Kanyinda Kabongo-Makanda



Maéline **HOCQUET**, née le 11 décembre, chez Laurence Helleputte et Benjamin Hocquet

Gaëlle **FAIRON**, née le 11 décembre, chez Aurore Nechelput et Guillaume Fairon

Romain **MICHAUX**, né le 16 décembre, chez Nathalie Blanchart et Serge Michaux

Dylan **NOWE**, né le 19 décembre, chez Angélique Brusselaars et Kevin Nowé



Adrien **JEAN'S**, né le 20 décembre, chez Sandrine Hofman et Jean-Philippe Jean's

Joene **CHABERT**, née le 22 décembre, chez Saskia Vanzeebroek et Tom Chabert

Logan **ZINK**, né le 25 décembre, chez Christelle Potvin et Edouard Zink

Solayman **FATTOUH**, né le 26 décembre, chez Fatima Charkaoui et Mohamed Fattouh



Corentin **REGUEMEUTE**, né le 22 décembre, chez Mylène Dorval et Philippe Reguemeute

Clara **CLAES**, née le 29 décembre, chez Sabrina Vandendorre et Nicolas Claes

En janvier,

Gwenn **DUCHATEL**, née le 5 janvier, chez Caroline Van Campenhout et Baptiste Duchatel

Noah **SMEESTERS**, né le 12 janvier, chez Sandrine Desmedt et Thierry Smeesters

Jade **JANKOWSKA**, née le 14 janvier, chez Audrey Chonquerez et Michaël Jankowska

Yohan **NAHIMANA**, né le 21 janvier, chez Diamvutu Nkiluantuma et Frank Nahimana



Maël **SENTERRE**, né le 22 janvier, chez Sandrine Lange et Christophe Senterre

Elise **BOHM**, née le 25 janvier, chez Marylène Mahieu et Jürgen Böhm

Tyler **WYNS**, né le 27 janvier, chez Jessica Pêtre et Thibault WYNS

Shania **VIRZI**, née le 28 janvier, chez Isabelle Baivier et Fabrice Virzi



Thalia **STROOBANT**, née le 29 janvier, chez Miriam Guevara Nunez et Eric Stroobant

Ils se sont mariés

En décembre,

Le 12, Nathalie Warzée et Frédéric Van Waeyenberg
Le 21, Halima Talhaoui et Hamid Khomsi

En janvier,

Le 16, Ghizlane Tiachal et Michel Cloesen

Ils nous ont quittés

Nous indiquons les décès lorsqu'ils sont transcrits. Selon la commune du décès, la procédure peut prendre quelques semaines avant que la transcription soit effective. C'est pourquoi la liste ci-dessous n'est pas exhaustive.

En décembre,

Patrick CROQUET, Marc BECQ, Laura MAZZANTI, Marguerite NOUVEL, Francis DENEYER, Gertrud OUDILLE, Ermete SANTI, Maria PORCO, Sophie VAN CAMP, Emile DEBROUX

En janvier,

Jacqueline MICHEL, Micheline BOUTTELEGIER, Robert VILAIN, Jiri DVORAK, Suzanne DESLOOVER, Luciana BAUWENS, Elie PIGIERE, Hélène JANSSENS, Marie OPHALS

En février,

Gilberte CAPPOEN, Charles VOGELEER, Lucette DEFREYST, Léonard BOUCHEZ

C'est avec une immense tristesse que nous vous annonçons le décès du petit **Florian MIGY**, né le 26 novembre 1999 et décédé le 2 février 2010 après une longue maladie. De nombreuses initiatives s'étaient créées à Rebecq et dans toute la région pour soutenir Florian dans son combat. L'association Make a Wish avait réalisé

l'année dernière le rêve de Florian : recevoir un quad. Le Collège communal présente à la famille ses sincères condoléances.





Senne et Carrières

> mars 2010

le journal du Centre culturel

Edito

«Notre riche patrimoine ...»

Des artistes chez nous, il y en a ! Afin de leur permettre de se faire connaître, de partager leurs plaisirs de créer et de s'exprimer différentes activités seront mises en place.

Une exposition des artistes plasticiens locaux aura lieu au mois de mars. Une véritable vitrine aux couleurs du talent rebecquois.

Rebecq sous confettis !!! Le carnaval arrive à grands pas. Chars et costumes se préparent pour déambuler dans les rues avec ambiance et bonne humeur ! Un moment familial à ne rater sous aucun prétexte.

Des soirées théâtres sont programmées pour vous permettre de découvrir les dernières créations des compagnies amateurs de chez nous, Cayoteu, Masques de Soignies et Katamana.

Au mois d'avril, durant la Semaine Sans Télé, le Centre Culturel et ses différents partenaires vous invitent à découvrir d'autres horizons. Une après-midi jeux de société, un moment de discussion à propos des livres, un cours de maîtrise de Word...

Fin juin, musique et une ambiance de feu seront au rendez-vous. Voilà ce que vous réserve le Concerto à 1€ ! Une affiche exceptionnelle à découvrir prochainement !

Un autre style, un autre lieu... En août, un festival de musique verra le jour sur les traces de «feu le Festival d'Arenberg», programmé en l'Eglise Saint-Géry.

Différentes activités vous seront proposées dans un esprit de convivialité, partage, apprentissage et plaisir.

Nous vous souhaitons une bonne lecture et vous remercions pour l'intérêt que vous portez à nos activités.

Création de la compagnie les Masques de Soignies : « Noces de sang » ■

Samedi 13 mars à 20h

Le 24 juillet 1928, on retrouve à Almería le cadavre d'une jeune fille le jour de ses nocces, et celui d'un jeune homme qu'elle aimait. Federico Garcia Lorca s'inspire de ce fait-divers et écrit Noces de sang, mélange de vers, de prose et de poésie sensuelle et ardente, proche de Roméo et Juliette de Shakespeare. Le fond de l'histoire est banal: une noce se prépare. Mais les choses ne sont pas simples: la Fiancée était liée par d'anciennes fiançailles à Leonard, héritier des Felix, la famille qui a assassiné le père et le frère du Fiancé, un double deuil dont la Mère ne s'est jamais remise. Leonard, résigné et marié sans amour dans son clan, se rend tout de même à la noce de celle qu'il aime toujours, et réveillera de vieux démons assoupis. Sous le soleil de l'Andalousie, le drame se noue pour trouver son issue dans la nuit, régie par la Lune qui veille en apparaissant et disparaissant pour s'allier à la Mort.

PAF : 8€

A la Salle communale de Quenast,



Exposition des artistes rebecquois ■

Du vendredi 26 mars à 19h30 (vernissage) au dimanche 4 avril

Le Centre Culturel de Rebecq souhaite mettre à l'honneur les artistes de notre village. Ainsi, une exposition leur sera consacrée. Nous désirons offrir une vitrine à tout Rebecquois s'exprimant en matière d'arts plastiques. L'objectif sera aussi, à posteriori, de répertorier l'ensemble des ressources artistiques

de Rebecq sur notre site internet. N'hésitez pas à renseigner cette initiative à tout artiste rebecquois de votre connaissance et l'inviter à nous contacter.

Au Moulin d'Arenberg

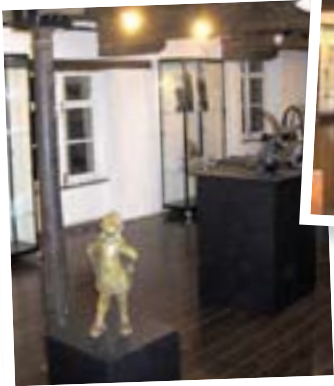
Vernissage le 26 mars à 19h30
accessible du 27 mars au 4 avril

Mardi au vendredi de
9h à 12h / 14h à 17h
Samedis et
dimanches:
de 14h à 18h

Liste des participants

Burie Wilfred, Lambin
Annie, Vanden

Eecqaht Charlotte, Bombaye, Depruyt,
Marie-Pierre, Tordeur, Depruyt Christianne,
Huysens Daniel, Laureys, Altés Lourdés,
Berte Micheline, Zocastello Donata



Thé dansant ■

En collaboration avec la Commission Consultative des Aînés.

Jeudi 25 mars de 13h30 à 16h30

Une invitation à partager le plaisir de la musique et à re-vivre votre jeunesse avec Transit Musette ! Les airs d'autrefois vous accompagneront toute l'après-midi.



Jeudi 29 avril, de 13h30 à 16h30

Une invitation à partager le plaisir de la musique et à re-vivre votre jeunesse avec les Rossignols de la Scène !

Shadows, Elvis Presley, Mike Brant et bien d'autres artistes vous accompagneront toute l'après-midi.



Voir le Monde : « Arctique canadien, itinéraires en Nunavut », par Nadine et Jean-Claude FORESTIER ■

Mardi 6 avril à 20h

Le Nunavut, nouveau territoire de l'Arctique canadien, est né le 1 avril 1999. Ceux qui se sont désignés comme les Inuit : « les hommes », étaient enfin reconnus sur la terre de leurs ancêtres. Autonomes depuis moins de dix ans, « peuple du froid » depuis 4000 ans !

Mais qui sont les Inuit aujourd'hui ?

Comment vivent-ils, comment ont-ils pu survivre dans un des environnements les plus hostiles de la planète, comment parviennent-ils à maintenir leur culture ? Quels sont leurs rapports

avec le Canada, dont ils sont les citoyens préservés tout autant qu'isolés ? Et cette terre justement, dont ils se disent inséparables, dont l'immensité et la solennité des paysages reflètent bien leur croyance que le temps n'a pas de limite, pourquoi nous fascine-t-elle toujours autant ?

Après une quinzaine de voyages en Arctique et 3 expéditions dans le Haut Arctique canadien, Nadine et Jean-Claude Forestier présentent comment « tout a commencé », un jour, quand ils ont rencontré ceux qui n'attendent personne : les Inuit, leur

terre le Nunavut et Nanook l'ours blanc !

Un témoignage actuel sur une société et une culture qui mêlent étroitement passé, présent et futur.

PAF : 5€
A la Salle
communale de
Quenast



Jeudi 27 mai de 13h30 à 16h30

Une invitation à partager le plaisir de la musique et à re-vivre votre jeunesse avec Transit Musette ! Les airs d'autrefois vous accompagneront toute l'après-midi.

Un proxibus est mis à la disposition des Rebecquois par la Commune. Pour réserver votre place, contactez-nous au 067/63.70.67.

PAF : 3€
A la Salle communale de Quenast

Ciné Club Junior ■

«Peter et Elliott le dragon»

Mercredi 17 mars à 14h30

Durée : 127', 1977, Etats-Unis - Réalisation: Don CHAFFEY, avec: Helen REDDY, Jim DALE, Mickey ROONEY, Shelley WINTERS, Red BUTTONS, Jane KEAN, Charles TYNER, Malcolm MARMORSTEIN

Peter a 9 ans. Il vient de quitter ses parents adoptifs qui le maltraitent. Il fait la connaissance d'Elliott, le dragon magique. Le dessin animé et les personnages réels sont mêlés dans une seule et même image. Suspense, aventures, chansons et danses, une des plus grandes comédies musicales réalisées par les productions Walt Disney.

PAF : 1,5€

A la Salle communale de Quenast

«Kung Fu Panda»

Mercredi 19 mai à 14h30

Mark OSBORNE - 90', 2008, Etats-Unis.

Po, un panda bien dodu rêve de maîtriser l'art du kung-fu. Par crainte de la confrontation, il accepte toutefois de reprendre le restaurant de nouilles de son père. Mais son destin n'est pas celui-là! Par un coup du sort, Po est élu de façon inattendue pour apprendre le Kung Fu et défendre la vallée contre la perfide Tai. Cette douce allégorie de la confiance en soi s'appuie sur les principes du cinéma d'arts martiaux hong-kongais édulcorés pour les besoins du jeune public. Visuellement séduisante, l'animation évolue de manière fluide à l'instar de la narration. L'humour s'exprime tantôt par un comique de situations tantôt par un sarcasme acéré. Des renvois parodiques nourrissent ce film fin et léger, qui doit une bonne partie de son charme à l'aspect rond et rebondissant du personnage central.

PAF : 1,5€ - A la Salle communale de Quenast

Ciné club ■

«Twilight - Chapitre 1 : Fascination»

Samedi 22 mai à 20h

Réalisé par Catherine Hardwicke. Avec Kristen Stewart, Robert Pattinson, Billy Burke. 2h10, 2008

Isabella Swan, 17 ans, déménage à Forks, petite ville pluvieuse dans l'Etat de Washington, pour vivre avec son père. Elle s'attend à ce que sa nouvelle vie soit aussi ennuyeuse que la ville elle-même. Or, au lycée, elle est terriblement intriguée par le

comportement d'une étrange fratrie, deux filles et trois garçons. Bella tombe follement amoureuse de l'un d'eux, Edward Cullen. Une relation sensuelle et dangereuse commence alors entre les deux jeunes gens : lorsqu'Isabella comprend qu'Edward est un vampire, il est déjà trop tard.

PAF : 2,5€

A la Salle communale de Quenast

«Les aventures de Bernard et Bianca »



Mercredi 21 avril à 14h30

A l'occasion de la Semaine sans TV Wolfgang REITHERMAN - 77', 1977, Etats-Unis.

Deux petites souris, Bernard et Bianca, vont aider la petite Penny à se débarrasser de la méchante Médusa et à trouver une famille.

PAF : 1,5€

A la Salle communale de Quenast



Soirée sans télé, des livres et vous ... ■

Jeudi 22 avril dès 19h

A l'occasion de la Semaine sans TV, en collaboration avec Libr'Air et la Bibliothèque de Rebecq

Passionné de livres, avide de littérature(s), amateur de bons mots, lecteur assidu, rat de bibliothèque, amoureux de l'écriture ou ... simplement curieux ?

Nous avons la volonté de créer des initiatives autour de la littérature, nous souhaitons en parler avec vous, recueillir vos avis et faire des projets ...

Entrée libre
Chez Libr'Air (Rue
Docteur Colson 5 à
Rebecq)



Après-midi jeux de société ■

Mardi 20 avril, de 14h à 17h

A l'occasion de la Semaine sans TV
A l'initiative du Conseil Consultatif des Aînés

A la Salle communale de Quenast

Journée portes ouvertes d'Ordifolies ■

Vendredi 23 avril dès 14h

A l'occasion de la Semaine sans TV

Dans les locaux d'Ordifolies (Avenue
Behault)

Création de l'atelier théâtral le Cayoteu : «Boeing Boeing» ■

Vendredi 30 avril et samedi 1er mai à 20h, dimanche 2 mai à 15h

Boeing-boeing est une pièce de théâtre en trois actes créée par Marc Camoletti le 10 décembre 1960 à la Comédie Caumartin à Paris avec Christian Alers et François Guérin.

C'est un vaudeville narrant les aventures d'un journaliste menant de front trois aventures amoureuses avec des hôtesses de l'air.

La pièce connaît un énorme succès dans le monde, 17000 fois que cette pièce est jouée ! Au rythme de 250 représentation par an, environ, cela fait 68 ans en continu ! (Cela comprend aussi les représentations à l'étrangers) et depuis 1993 elle est jouée en continue au théâtre Michel !

Elle a fait l'objet d'une adaptation au cinéma en 1965 avec Tony Curtis et Jerry Lewis.

L'histoire est simple : Bernard a trois fiancées, chacune hôtesse de l'air, avec des horaires différents, ce qui fait qu'elles ne se sont jamais croisées et que chacune ignore l'existence des deux autres! Tout est bien rodé, jusqu'au jour où, on s'y attend bien sûr, une tempête par ci, un retard par là... je vous laisse deviner ! Bernard se trouve en situation délicate, aidée par une charmante bonne et par un ami de passage !

Inutile de dire que les portes claquent et que les rires fusent dans la salle !



Sandrine Aubry : Judith, Sophie Russo : Janet, Martine Laus : Berthe, Marine Querton : Jacqueline, Patrick Dumont : Bernard, Rosano Barchi : Robert, Mise en scène collégiale.

PAF : 8€

A la Salle communale de Quenast

Senne et Carrières [22]

Katamana Théâtre : 175, rue des Belges ■

Samedi 8 mai à 20h

Création de la compagnie Katamana
Théâtre : «175 Rue des Belges»

PAF : 8€

A la Salle communale de Quenast



Spectacle et expositions des Ateliers Récré Actifs ■

Samedi 5 juin à 20h

PAF : 3€ - gratuit pour les parents et
enfants de l'ARA
Au Moulin d'Arenberg

Ateliers ■

Les Rossignols de la Scène, Atelier chant

Chaque lundi à 19h30.

Reponsable et contact : Alain Dyssseleer,
067/67.01.84

Percussions africaines

Cours donné par David Manderlier

Chaque mercredi à 18h30, tarif : 25 €/mois

Renseignements et inscription : Centre
Culturel : 067/63.70.67

Salsa

Cours donné par Oscar

Chaque jeudi de 18h : débutants, 19h :

avancés, tarif : 50 €/trimestre

Renseignements et inscriptions : Centre
Culturel : 067/63.70.67

Cayoteu

Théâtre français, chaque mardi à 20h.

Responsable et contact : Michel

Verheyden : 067/63.61.25

Théâtre français, chaque mercredi à 20h.

Responsable et contact : Jean-Luc Dieu :
067/64.91.71

Les Amitiés du mercredi, tricot, rotin, macramé, crochet, ...

Chaque mercredi de 9h à 12h.

Responsable et renseignements : Claire
Borremans : 0498/24.22.94

Coro Baita, chant choral italien

Chaque mardi de 16h à 18h30.

Responsable et renseignements : Franco
Bellese : 067/33.00.03

Le Centre Culturel a le plaisir de vous proposer, en collaboration avec la Commune, les Ateliers Récré-Actif ■

Atelier d'expression Orale et Théâ- trale

Animé par Aurélie Debacker, animatrice
CCR.

Pour les enfants de 6 à 12 ans, le
mercredi de 13h30 à 15h et le jeudi
de 15h45 à 17h15, 150€ (31 séances,
4,69€ / séance)

Atelier Aquarelle

Animé par Bernadette Flamend, artiste,
aquarelliste.

Pour les enfants de 6 à 12 ans, le
mercredi de 13h30 à 15h30, 120€
(34 séances, 3,75€ / séance).

Atelier Peinture

Animé par Lorena Gironi, plas-
ticienne.

Pour les enfants de 4 à 8
ans, le mercredi de 13h30 à
15h30, 150€
(34 séances, 4,69€ / séance)



Les activités se déroulent au local de l'Atelier Récré-Actif, Rue des Sauniers 8 à 1430 Rebecq. Le paiement de l'inscription peut être échelonné. La première séance peut être sans frais. Une réduction de 10%, financée par la Commune, est accordée pour un deuxième atelier et/ou pour deuxième enfant, 20% si troisième atelier et/ou troisième enfant... Le prix ne doit pas être un frein à l'inscription. Dès réception de l'entièreté de celui-ci, une attestation fiscale vous sera délivrée. Pour s'inscrire : via le formulaire, auprès des animatrices des ateliers ou par demande auprès de nos servi-ces au 067/637.067 ou ccr.02@skynet.be.

Vous êtes venus au Centre Culturel... ■

Gros succès pour le thé dansant mensuel...



Le vernissage de l'exposition «Asseoir l'espoir» (voir page 9 du Rebecq à la une)



Fred & Samson ont ravi petits et grands lors de deux spectacles qui ont fait salle comble.



L'atelier «Ombres» a permis aux enfants de s'initier à cet art particulier.



**Pour toute information et réservations,
Contactez-nous au 067/63.70.67 - a.s.b.l. Centre Culturel - Chemin du Croly, 11 - 1430 Rebecq -
ccr.02@skynet.be www.rebecqculture.be**



[24] Rebecq à la UNE

Agenda ■

MARS

S 13 20h

THEATRE

Par Les Masques de Soignies
Infos : Centre Culturel 067/63.70.67

S 13 18h / D 14 de 11h30 à 15h

KERMESSE AU ROTI ET PLATS VARIES

De l'Amicale des Anciens de l'école communale de Bierghes
À la Salle communale de Wisbecq

D 14

1ère FÊTE PAROISSIALE SAINTE THERESE ET SAINTE MARIA GORETTI

À la Salle du Vélodrome

Me 17 14h30

CINE CLUB JUNIOR

À la Salle communale de Quenast
Infos : Centre Culturel 067/63.70.67

V 19 / S 20 / D 21

CARNAVAL DE PRINTEMPS

Vendredi 19 – 20h : Soirée d'ouverture sous chapiteau dans le Parc Communal
Samedi 20 – 14h/18h : Carnaval des enfants - Départ du cortège du Parc Communal
Dimanche 21 – 14h : Départ du cortège Grand Place de Quenast

S 20

SOUPER DE LA PETITE ECOLE BLEUE

À la Salle Communale de Quenast
Infos : 067/63.65.19

S 20 18h / D 21 11h à 15h

KERMESSE AU SPAGHETTI ET STEAK

Du Comité des Fêtes de Wisbecq
À la Salle Communale de Wisbecq

Me 24

RENCONTRE CONVIVIALE DES JEUNES AÎNÉS

À la Salle de l'Ancienne Gare

J 25 13h30

THE DANSANT

À la Salle communale de Quenast
Infos : Centre Culturel 067/63.70.67

J 25

JOURNEE EUROPEENNE DE LA COURTOISIE

des Responsable Youngs Drivers,
Action du Plan de Cohésion Sociale :
distribution de brochures et d'éthylotest

Du V 26 au D 04

EXPOSITION DES ARTISTES REBECQUOIS

Au Moulin d'Arenberg
Infos : Centre Culturel 067/63.70.67

V 26

CINE CLUB ADULTES

À la Salle communale de Quenast
Infos : Centre Culturel 067/63.70.67

S 27 / D 28

FESTIVAL DE PATES d'Action Communale

Avec spectacle, jeux, bingo...
À la Salle communale de Quenast

S 27 / D 28

BELGIAN ECO MARATHON

Au Vélodrome

D 28 15h

CONFERENCE DU CERCLE HORTICOLE

À l'Ancienne Gare

Me 31 20h

CONSEIL COMMUNAL

À la Maison communale

Avril

Ma 06

VOIR LE MONDE

À la Salle communale de Quenast
Infos : Centre Culturel 067/63.70.67

J 08 14h-17h

APRES-MIDI « JEUX DE SOCIETE »

Du Conseil Consultatif des Aînés
À l'Ancienne Gare

D 11

MARCHE DE « LA GODASSE »

Départ Salle communale de Quenast

S 17

SOUPER DE FOOT'LIN POT

À la Salle communale de Quenast

D 18 15h

CONFERENCE DU CERCLE HORTICOLE

À l'Ancienne Gare

Ma 20 14h-17h

APRES-MIDI JEUX DE SOCIETE

À la Salle communale de Quenast
Infos : 067/63.70.67

Me 21

CINE CLUB JUNIOR « LES AVENTURES DE BERNARD ET BIANCA »

À la Salle communale de Quenast
Infos : Centre Culturel 067/63.70.67

Me 21

RENCONTRE CONVIVIALE DES JEUNES AÎNÉS

À la salle de l'Ancienne Gare

J 22 dès 19h

Soirée sans télé...

Chez Libr'Air. En collaboration avec la bibliothèque et le Centre Culturel

V 23 dès 14h

JOURNEE PORTES OUVERTES

D'ORDIFOLIES (avenue Behault)

S 24

FANCY FAIR DES ECOLES COMMUNALES DE QUENAST

Infos : 067/63.65.17

S 24 / D 25

REPAS FÊTE DE L'AMITIÉ DU CLUB HANDICAPES « MAIN DANS LA MAIN »

à la Salle communale de Quenast
(suite en page 16)

Le prochain « Rebecq à la une »
sortira en Juin 2010.

Merci de nous communiquer vos
informations et le calendrier de
vos activités

Avant le 1er mai à

sarah.berthi@rebecq.be

Service communication

Administration communale

Grand Place 13 - 1430 Rebecq

Graphisme : www.ATdesign.be

Impression : Delferrière

Rédaction : Sarah Berti